



Ze všech lázeňských míst na Českokobudějovicku se Libnič může pochlubit nejpodrobnějším zpracováním své lázeňské historie. Nedaleko osady, v údolí s četnými pozůstatky někdejší rušné hornické činnosti, vyvěral pramen, známý možná už horníkům v 16. století, kterému okolní obyvatelstvo přisuzovalo léčivou moc. Nazývalo ho „Dobrou“, ale podle nelibého zápachu i „Smradlavou“ vodou.

Poté, co na vlastní kůži účinky poznal i hejtman hlubockého panství Matěj Řehoř Hosínský, podal dne 4. září 1681 zprávu knížeti Janu Adolfovi I. ze Schwarzenbergu. Ten zde ještě téhož roku nechal postavit dřevěná zařízení ke koupelím.

Na kvalitu vody si nechal vypracovat důkladný rozbor u děkana lékařské fakulty, trojnásobného doktora Johanna Franze Löwa (Jana Františka Lva), rytíře z Erlsfeldu.

Nejprve se do prozkoumání polohy a dostupnosti pramene vzhledem k jeho okolí, blízkosti vesnice i okolních lesů pustil sám. Poté si k podrobnému bádání přizval komisi odborníků, aby po podrobném zkoumání „vzeřněním, kořtovaním, voněním, dotýkáním a užíváním“ mohl prohlásit, že nejvýznamnější složkou kyselky byla síra, další příměsi vody tvořily sanytr, kovy, soli a různé olejnaté látky.

Bezdíčková vila

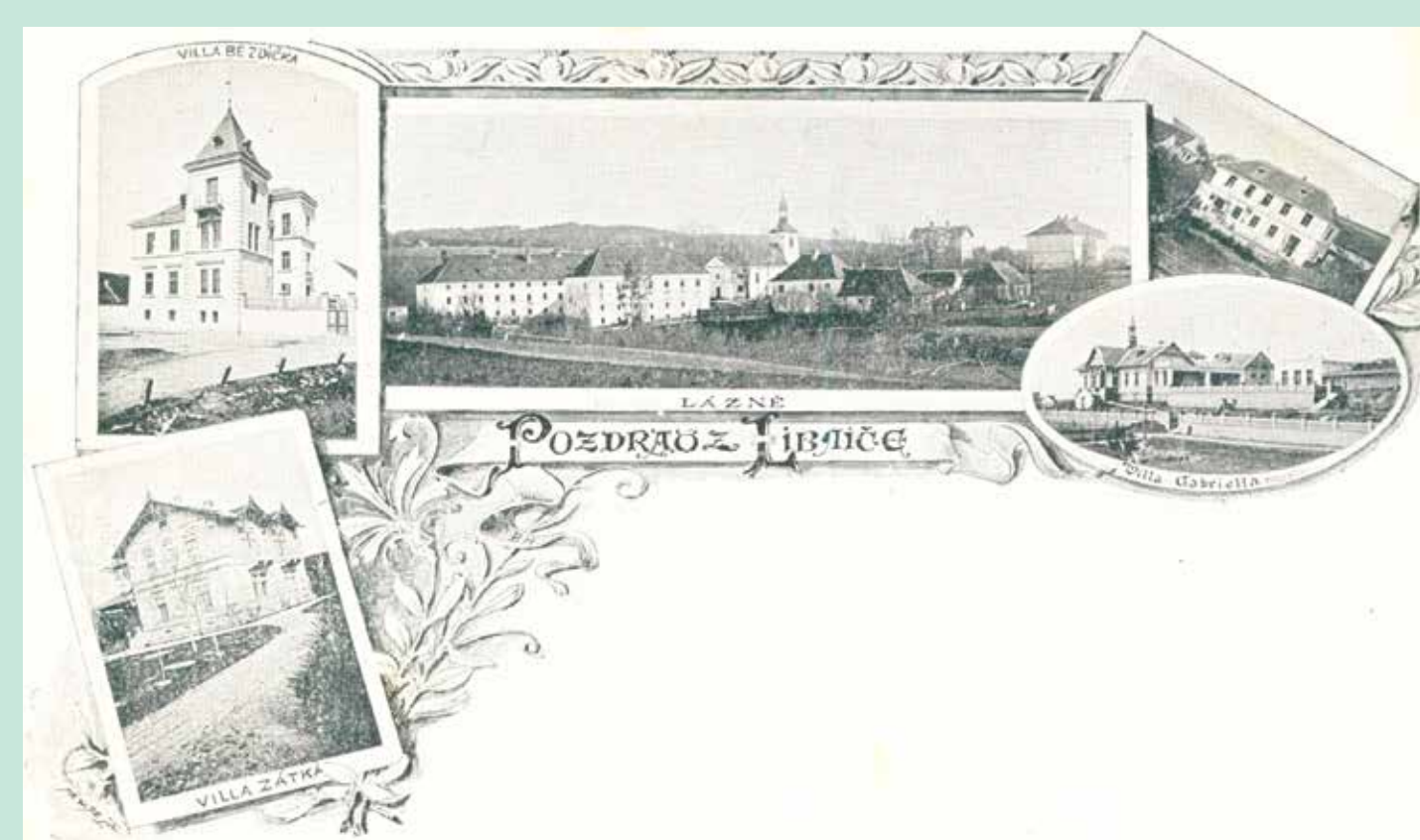
Dvě původně selské usedlosti na severní straně návsi (čp. 12 a 13) vykoupil v letech 1852 a 1860 budějovický kupec Hynek Zátka a spojil je do jednoho statku. Získal i další pozemky, a rozšířil tak zemědělské zázemí na 108 hektarů. Počítal s těžbou vápence, z čehož nakonec sešlo, stejně jako z podnikání v lázeňském oboru.

Hynkovi dědicové se nechtěli věnovat hospodářství a majetek opět rozprodali. Spojené usedlosti čp. 12 a 13 od Zátkových koupil v roce 1888 Jan Bezdíček, dřívější hospodářský správce hraběte Kinského v Hospozíně u Velvar. Téměř šedesátiletý činorodý muž se tady usadil s manželkou Františkou a začal zvelebovat vlastní hospodářství. Vytvořil dobře fungující „miniaturu“ panského velkostatku, k níž si dokonce postavil reprezentativní sídlo: roku 1896 vyrostla v nároží dvora pěkná vila s dvoupatrovou hranolovou věží. Ta je umístěna přímo v ose příjezdové komunikace od Českých Budějovic, což pohledově zdůrazňuje význam a působivost vily.

Kolem přelomu 19. a 20. století žilo v obytných místnostech dvora kromě majitelů ještě dalších 26–28 osob, což byly rodiny dělníků, nádeníků a drobných řemeslníků, zaměstnaných na Bezdíčkově statku.

Jan Bezdíček, podobně jako Zátka, neměl nástupce, který by se osobně věnoval hospodářství. Po jeho smrti převzal roku 1908 majetek syn Jaroslav, postoupil jej tchánu Iglorovi, pak dvůr koupili manželé Filipovi a konečně v roce 1916 Vincenc Hönig. Řádně zde hospodařil, šzil se s prostředím obce a byl v letech 1923–1935 starostou Libniče. Po druhé světové válce došlo ke znárodnění statku, sám V. Hönig zemřel v roce 1947. Paní Hönigová byla jakožto velkostatkářka odsouzena v roce 1951 k dvouletému vězení.

V sousedství bývalé Bezdíčkovy vily byla v 70. letech 20. století postavena budova restaurace a dnešního obecního úřadu.



Historická pohlednice (pol. 19. století)

„ Ta studnice prejšti a vyskytuje se na jedné pohodlné a přístupové rovině, v nížto se nětco podobného, co v egerské studnici vesele spatřuje: kterak totižto jakési stkvělé bublinky na způsob překrásných perliček vzhůru poskakují, a z té příčiny také perličky slují. Voda též studnice zdá se býti podle své přirozené barvy jako modrobledá, podle své první povahy ale a vlastnosti studená jest, ne teplá, však tak, že nikdy žádným jakkoli velikým mrazem v led uvedena býti nemůže, nýbrž vždy i v čas tuhé a studené zimy bez ledu bývá... „

JOHANN FRANZ LÖW VON ERLSFELD
HYDRIATRIA NOVA



Textové a obrazové zpracování panelů – Jaroslav Zeman
Grafika – Pavel Jaloševský
Zpracování QR kódu - Virtual Lab. Texty namluvil Miroslav Mareš
Agentura Kultur-Kontakt ve studiu Ladislava Fiktora
Foto zpracovala obec Libnič
Tisk – EM Grafika
Projekt byl podpořen v rámci plnění cílů Komunitně vedeného místního rozvoje MAS Hlubocko-Lišovsko.

Použité zdroje, literatura a fotografie:
F. Fencel – Lázně Libnič s okolím, J. V. Bouchal – Paměti Libniče, J. Novotný – Tajemství křížů Libniče a Jelma, D. Kovář – Lázeňství na Českokobudějovicku, J. Ivanega – Vrchomstonská sídla na panství Hluboká nad Vltavou za Adama Františka ze Schwarzenbergu (1703–1732), H. Nováková – Jelma, místo příhodné k životu, Š. Vošická – Umělecký mecenáš jako nástroj reprezentace českobudějovické rodiny Zátků.



LEGENDA:

1. Bezdíčková vila
2. Čertíkova vila
3. Sv. Jan Nepomucký
4. Zátka vila
5. Kostel Nejsvětější Trojice
6. Schwarzenberská myslivna
7. Lázně
8. Vila Gabriela
9. Libnič v době francouzských válek





Léčebné účinky pramene viděl doktor Johann Franz Löw jako mimořádné a s nadšením knížeti oznámil, že voda jistě pomůže od neduhů a nemocí a dobré zdraví opět navrátí! Od té doby se název Dobrá voda přenesl z pramene i na osadu, které předpovídal skvělou a slavnou budoucnost, dokonce podobnou místu, jako byly Karlovy Vary. Doporučoval vybudovat v Libníči lázně k užitku a potěšení všem obyvatelům panství a usiloval o to,

aby účinky vody vzešly ve známost v celém Království českém. Pozdější rozsáhlejší stavební činnost v libníčském areálu byla s velkou pravděpodobností motivována rozmachem vrchnostenské podpory lázeňským místům, jichž byla v okolí Českých Budějovic celá řada. Zásadní byla v jeho očích stálost průtoku bez závislosti na ročním období. Přesto nepovažoval za vhodné užívat pramen ve velkém horku ani za tuhé zimy. Nejlepší

dobou pro návštěvu lázní bylo vrcholící jaro a počátek podzimu, což odpovídalo soudobé normě. Löw zároveň zcela zásadně zdůrazňoval, že léčba má probíhat vždy v souladu s doporučením lékaře. Nutnou podmínkou úspěšného růstu lázní podle pražského lékaře byl kvalifikovaný personál, do jehož odborných rukou by se návštěvník plnohodnotně svěřil, stejně jako např. zřízení lékárny nebo obchodu.

Čertíkova vila

Mezi nejmladší z doby výstavby slavných libníčských vil patří Čertíkova. Její původní majitel Karel Čertík v sobě nesl podnikavého ducha, zděděného po předcích, a zároveň určité výtvarné nadání. Čertíkovi byli často sládky, nájemci pivovarů, a patřil jim také hotel Zlaté slunce na budějovickém náměstí.

Inženýr Karel Čertík (1850–1928) vystudoval chemii a celý život pracoval v rodných Českých Budějovicích, kde se aktivně zapojil do českého kulturního a spolkového života, ale své odborné znalosti využil také jako spoluzakladatel akciového pivovaru a smaltovny (pozdější Budvar a Sfinx). Libníč si oblíbil už kolem dvacátého roku svého věku, nacházel tu malebná krajinná zákoutí a přenášel je na plátna svých obrazů. Pro nájemce lázní Jelínka zpracoval propagační brožurku „Sírnaté lázně Libnič blíž Budějovic“, která vyšla opakovaně i v německém překladu. Nakonec tady od chalupníka Vaňka zakoupil kus pozemku, na němž si roku 1906 vybudoval vilu. Čertík při tom uplatnil své výtvarné sklony a sám si vypracoval architektonický návrh. Zpočátku měla vila štíhlou věžičku, stejně jako starší vila Bezdíčkova, ale kvůli statickým potížím musela být později stržena. V Libníči trávil ing. Karel Čertík každou sezónu od jara do podzimu, hostil tu četné návštěvy a nejméně jednou ročně k němu do vily přijížděl budějovický biskup J. A. Hůlka.

” Mnozí smejší, že by neslušelo, aneb právě že by hanba byla nějaké smradlavé, selské vodě takové veliké a podivné účinky připisovati... Jest sice pravda, že smradlavé věci obyčejně potupné a opovržlivé se býti zdají, zvláště nedůtklivým aneb vlastněji mluvě rozmazaným lidem; ale spolu také jistá pravda jest, že smradlavé věci mnohé a veliké oučinky provozují... “

JOHANN FRANZ LÖW VON ERLSFELD
HYDRIATRIA NOVA



Historické fotografie (2. pol. 19. století)



Vila v roce 2022



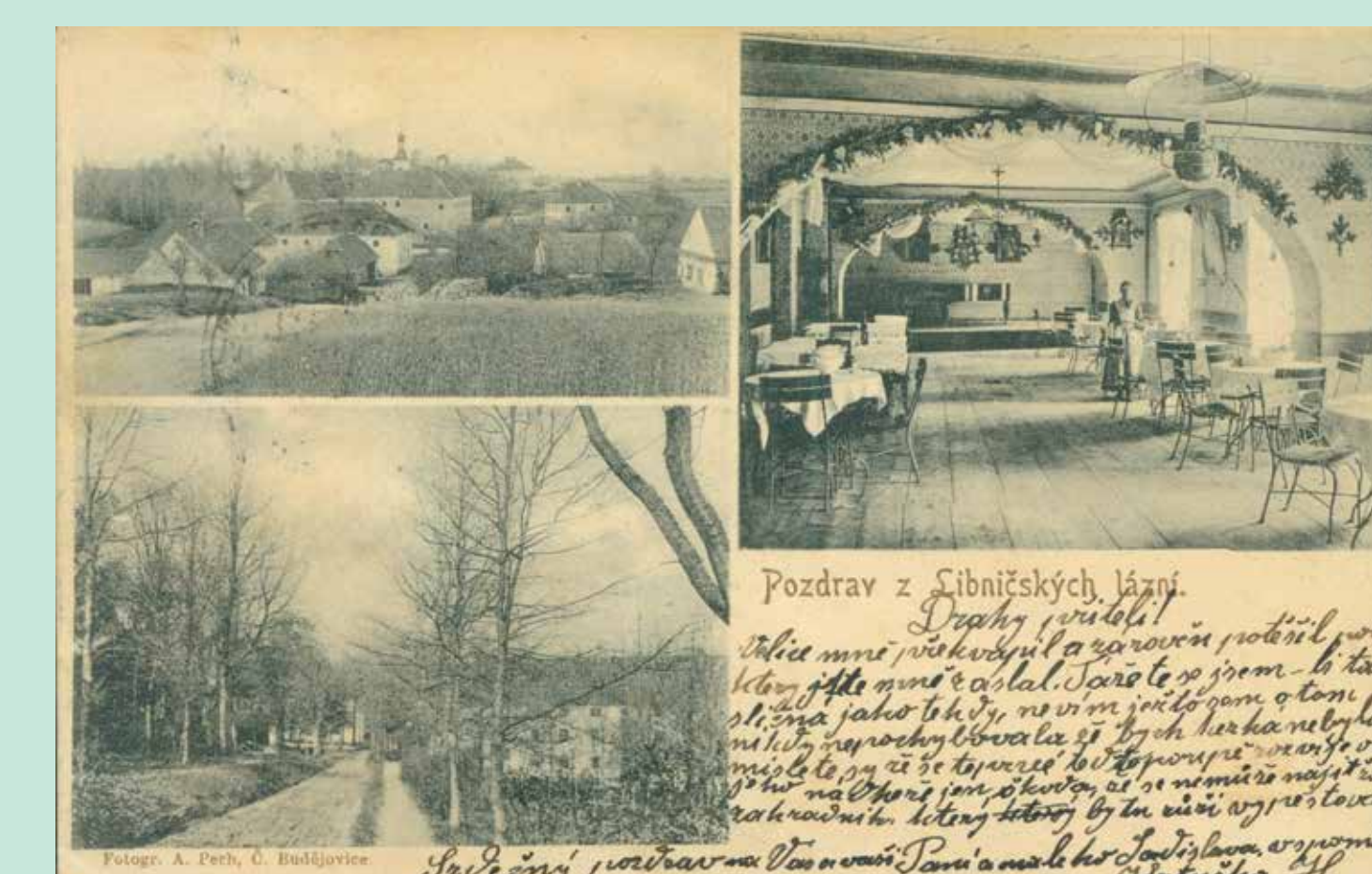
Textové a obrazové zpracování panelů – Jaroslav Zeman
Grafika – Pavel Jaloševský
Zpracování QR kódu - Virtual Lab. Texty namluvil Miroslav Mareš
Agentura Kultur-Kontakt ve studiu Ladislava Fiktora
Foto zpracovala obec Libnič
Tisk – EM Grafika

Projekt byl podpořen v rámci plnění cílů Komunitně vedeného místního rozvoje MAS Hlubocko-Libovska.
Použité zdroje, literatura a fotografie:
F. Fencel – Lázně Libnič s okolím, J. V. Bouchal – Paměti Libniče, J. Novotný – Tajemství křížů Libniče a Jelma, D. Kovář – Lázeňství na Českokubějovicku, J. Ivanega – Vrchmostenská sídla na panství Hluboká nad Vltavou za Adama Františka ze Schwarzenbergu (1703–1732), H. Nováková – Jelma, místo příhodné k životu, Š. Vošická – Umělecký mecenát jako nástroj reprezentace českokubějovické rodiny Zátků.



LEGENDA:

1. Bezdíčkova vila
2. Čertíkova vila
3. Sv. Jan Nepomucký
4. Zátčova vila
5. Kostel Nejsvětější Trojice
6. Schwarzenberská myslivna
7. Lázně
8. Vila Gabriela
9. Libnič v době francouzských válek



Historická pohlednice (2. pol. 19. století)





V balneologickém spisu „Hydriatria nova“ z r. 1721 sepsal doktor Johann Franz Löw léčebné procedury i lázeňský řád ve tří- či pětidenních turnusech – od pití ohřáté minerálky přes koupele, kapání vody na hlavu léčbu v parní lázni či přikládání minerálů prohřátých v kyselce. Maximální trvání léčby, potažmo pobytu v lázních, nemělo přesáhnout dobu jednoho měsíce. Podrobné instrukce pro léčbu zahrnovaly i pitný režim a důraz

kladl na vhodnou stravu. Jako nejvhodnější nápoje vnímal moselské a rýnské, případně české víno. Méně majetnějším doporučoval lehké pšeničné či ječné pivo namíchané s pramenitou vodou.

Přesvědčoval čtenáře, že je třeba být v jídle a pití skromný, neboť mírnost a střídmost podle něj zvyšovala účinnost jednotlivých procedur. Základem pokrmu měly být bylinné polévky

a zelenina. Druhý chod se měl skládat z mladého a lehkého masa s dobře propečeným pšeničným či žitným chlebem. V postních dnech měly být servírovány ryby.

Rozhodný byl jeho zákaz konzervovaných pokrmů (uzených, sušených, marinovaných, zadělávaných, solených). Rázně nesoouhlasil s přílišnou náklonností hostů k sladkému ovoci, jež podle něj snižuje účinky léčebných procedur.

Sv. Jan Nepomucký



Na rozcestí pod Čertíkovou vilou stojí kamenná barokní socha sv. Jana Nepomuckého, která je mnohem starší než okolní zástavba a kdysi tvořila osamocený prvek u cesty z libničské návsi k lázním. Vedle ní rostla asi stejně stará lípa, z níž se dodnes dochoval pařez. Socha by mohla vyprávět příběh manželství Adama Františka ze Schwarzenbergu a Eleonory Amálie rozené z Lobkovicz, jejichž rodové erby jsou vytesány na podstavci.

Svatba se konala v roce 1701 a pět let nato se páru narodila dcera Marie Anna. Stále ale postrádal to hlavní – syna, mužského dědice, což vedlo k roztržce a na dlouhou dobu žil pár odděleně. Podle rodové legendy se manželé roku 1721 náhodně setkali u hrobu nově blahorečeného Jana Nepomuckého ve svatovítském chrámu na Pražském hradě, došlo k usmíření a obnovení soužití. O necelý rok později se manželskému páru narodil následník rodu Josef I. Adam Jan Nepomuk. Od té doby byl Jan Nepomucký uctíván jako zachránce, ochránce a svatý patron schwarzenberské rodiny a počínaje Josefem I. Adamem nosí všichni mužští potomci rodu ve svém jméně i jméno Jana Nepomuckého. Kníže Schwarzenberg pak finančně podporoval proces svatořečení Jana Nepomuckého, dovršený 19. 3. 1729 papežem Benediktem XIII.

Sám Adam František ze Schwarzenbergu zemřel při lovu, když jej omylem postřelil císař Karel VI. Vdova Eleonora Amálie občas navštěvovala lázně v Libníči, a místo si zřejmě oblíbila natolik, že tu v roce 1736 nechala postavit svatojánskou sochu. Jejím autorem byl sochař z Netolic, jehož jméno však neznáme. Vysvěcení se ujal budějovický děkan Johann Bormann. Socha je nejen projevem kultivace okolí areálu lázní, nýbrž i výrazem schwarzenberského úsilí o sakralizaci krajiny.

V současnosti zde vidíme kopii původní sochy, vytvořenou akademickým sochařem Ivanem Tláškem. Originál se nachází v lapidáriu borovanského kláštera. Socha je od 3. 5. 1958 chráněna jako nemovitá kulturní památka.



Textové a obrazové zpracování panelů – Jaroslav Zeman
Grafika – Pavel Jaloševský
Zpracování QR kódů - Virtual Lab. Texty namluvil Miroslav Mareš
Agentura Kultur-Kontakt ve studiu Ladislava Fiktora
Foto zpracovala obec Libníč
Tisk – EM Grafika
Projekt byl podpořen v rámci plnění cílů Komunitně vedeného místního rozvoje MAS Hlubocko-Libovsko.

Použité zdroje, literatura a fotografie:
F. Fencel – Lázně Libníč s okolím, J. V. Bouchal – Paměti Libníče, J. Novotný – Tajemství křížů Libníče a Jelma, D. Kovář – Lázeňství na Českokubějovicku, J. Ivanega – Vrchmostenská sídla na panství Hluboká nad Vltavou za Adama Františka ze Schwarzenbergu (1703-1732), H. Nováková – Jelma, místo příhodné k životu, Š. Vošická – Umělecký mecenáš jako nástroj reprezentace českokubějovické rodiny Zátků.



LEGENDA:

1. Bezděčková vila
2. Čertíkova vila
3. Sv. Jan Nepomucký
4. Zátčková vila
5. Kostel Nejsvětější Trojice
6. Schwarzenberská myslivna
7. Lázně
8. Vila Gabriela
9. Libníč v době francouzských válek



“ Domácí lid libničský i okolní je celkem zdravého jádra a konservativního smýšlení. Každý hledí si své práce: polního hospodářství, jiní nádeniči v knížecích lesích, a četní mužové i svobodná děvčata docházejí za prací do Budějovic. S letními hosty libničtí dobře se snášejí. Každému vyhoví rádi a poslouží zdvořile. Jen tenkrát stávají se nevraživými, když cizinci nedovedou se vystříhati toho, co je jako domácí dráždí. “

FLORIAN FENCL
LÁZNĚ LIBNÍČ S OKOLÍM



Eleonora Amálie Magdalena ze Schwarzenbergu



Adam František Schwarzenberg



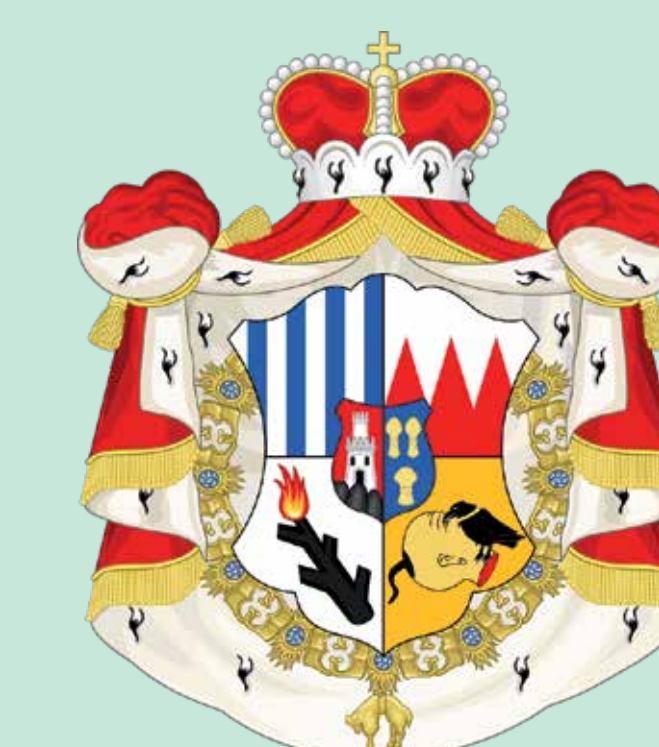
Adam František Schwarzenberg



Kněžna a vévodkyně Eleonora Amálie se svým synem Josefem I. Adamem v roce 1727



Rodový erb Lobkoviczů



Rodový erb Schwarzenbergů





Ve všech bodech se pražský lékař Löw shoduje s poznatky moderní dietologie a gastronomie.

Součástí lázeňského pobytu měly být i zdravotní procházky. Důraz byl kladen na nutnost přesného dodržování denního rozvrhu a k načasování jednotlivých procedur sloužily hodiny s bicím strojem v dnes už neexistující střešní věžičce. Nové

hodiny z r. 1763, jimiž byl lázeňský areál vybaven, byly schopny měřit čas na čtvrt hodiny. Právě doba patnácti minut byla podle spisu „Hydriatria nova“ základní časovou jednotkou, v jejíž násobcích se počítala doba jednotlivých procedur.

Pravidelný pohyb byl kladen v důležitosti na roveň regeneraci, pravidelnosti vyměšování a délce spánku, který neměl

přesáhnout 8 hodin. Návštěvníci lázní se měli vyhýbat spánku ve dne. Pouze v případě největší únavy po náročných procedurách Löw připouštěl možnost čtvrt hodinového odpočinku vsedě. K souladu stavu těla i ducha bylo doporučováno zmírnění hněvu a vyvarování se starostí, zármutku, truchlení, lekavosti či přílišné radosti a vyhnutí se sexu.

Zátkova vila

Jako první ze slavné éry výstavby libničských vil vznikla vila Zátkova. Výběr místa neovlivnila jen přitažlivost lázeňské Libniče, ale zcela prozaicky také rodový majetek, který tu zdědili potomci Hynka Zátky. Jeho nejznámějším synem byl JUDr. August Zátka (1847–1935), advokát a vůdčí postava Čechů v Českých Budějovicích, který měl rozhodující zásluhy o rozvoj českého školství, kultury a průmyslu ve městě. Z otcovského dědictví zde v Libníči si ponechal pozemek mezi návsi a lázněmi, na němž si v letech 1886–1887 dal postavit vilu v historizujícím stylu se zahradou. August Zátka jistě mohl využít svých kontaktů a zajistit si některého z předních architektů, ale dal přednost místnímu staviteli Norbertu Bendíkovi z Lišova, který o něco dříve postavil i protější školní budovu. Parkovou úpravu okolního rozsáhlého pozemku navrhl Karel Němec (1839–1901), syn spisovatelky Boženy Němcové, známý zahradní architekt, pomolog a tehdy profesor hospodářské akademie v Táboře. Využil při tom i některých exotických druhů, pocházejících například z amerického kontinentu. Vysazeny tu byly různé druhy buků, zeravy, jinany, pyramidální duby či pěnišníky. Krásu a soulad vzrostlých stromů může plně ocenit teprve dnešní generace.

Podle vzpomínek, korespondence i dobových fotografií prožíval August Zátka se svou početnou rodinou právě v Libníči nejkrásnější chvíle odpočinku a uvolnění. Trávil zde pravidelně letní sezónu, podle potřeby chodil do Budějovic pěšky či na kole, případně kočárem. S manželkou Janou milovali procházky okolními lesy a na smluvených místech si vzájemně schovávali psaníčka. Posledního července, v den Zátkových narozenin, se tady konávaly oslavy s hudbou a za účasti českých spolků ze širokého okolí. Byly svědectvím úcty a vážnosti, jaké se JUDr. Zátka mezi lidmi těšil.

Za socialismu byla vila rodině zabavena, ale zachovala se i s vnitřním vybavením a výzdobou. Dnes patří opět potomkům Zátkovy rodiny, kteří se o celý areál pečlivě starají a pořádají zde i kulturní akce. Za citlivě opraveným zevnějškem vily se skrývá mimořádně dobře dochovaný a renovovaný interiér s nástěnnými malbami, který jako by zakonzervoval ducha kultivovaného venkovského sídla konce 19. století. Vila se zahradou byla v roce 2018 prohlášena za kulturní památku.

Na oddělené sousední parcele, směrem ke kostelu, stojí menší Kubertů vila. Postavila si ji roku 1907 Augustova dcera Bohumila se svým manželem Juliem Kubertem. Bohumila Kubertová-Zátková (1883–1971) byla překladatelkou, z angličtiny přeložila Ságu rodu Forsyťů a jiné knihy Johna Galsworthyho.

Vila je od 26. 8. 2018 chráněna jako nemovitá kulturní památka.

„Dále (což jistě přepodivné jest) jest také voda tato výborný prostředek proti oné právě nelítostivé a všechny beze všeho ohledu a rozdílnosti stavův, mladé i staré, mužské i ženské, urozené i neurozené, duchovní i světské osoby, ano i samé lékaře v léčení a hojení nanejvýš sužující trápitelkyni a mučitelkyni, totižto proti neústupné Hypochondrii...“

JOHANN FRANZ LÖW VON ERLSFELD
HYDRIATRIA NOVA



Rodina Augusta Zátky



LAZŇNĚ LIBNÍČ
ZÁTKOVA VILA



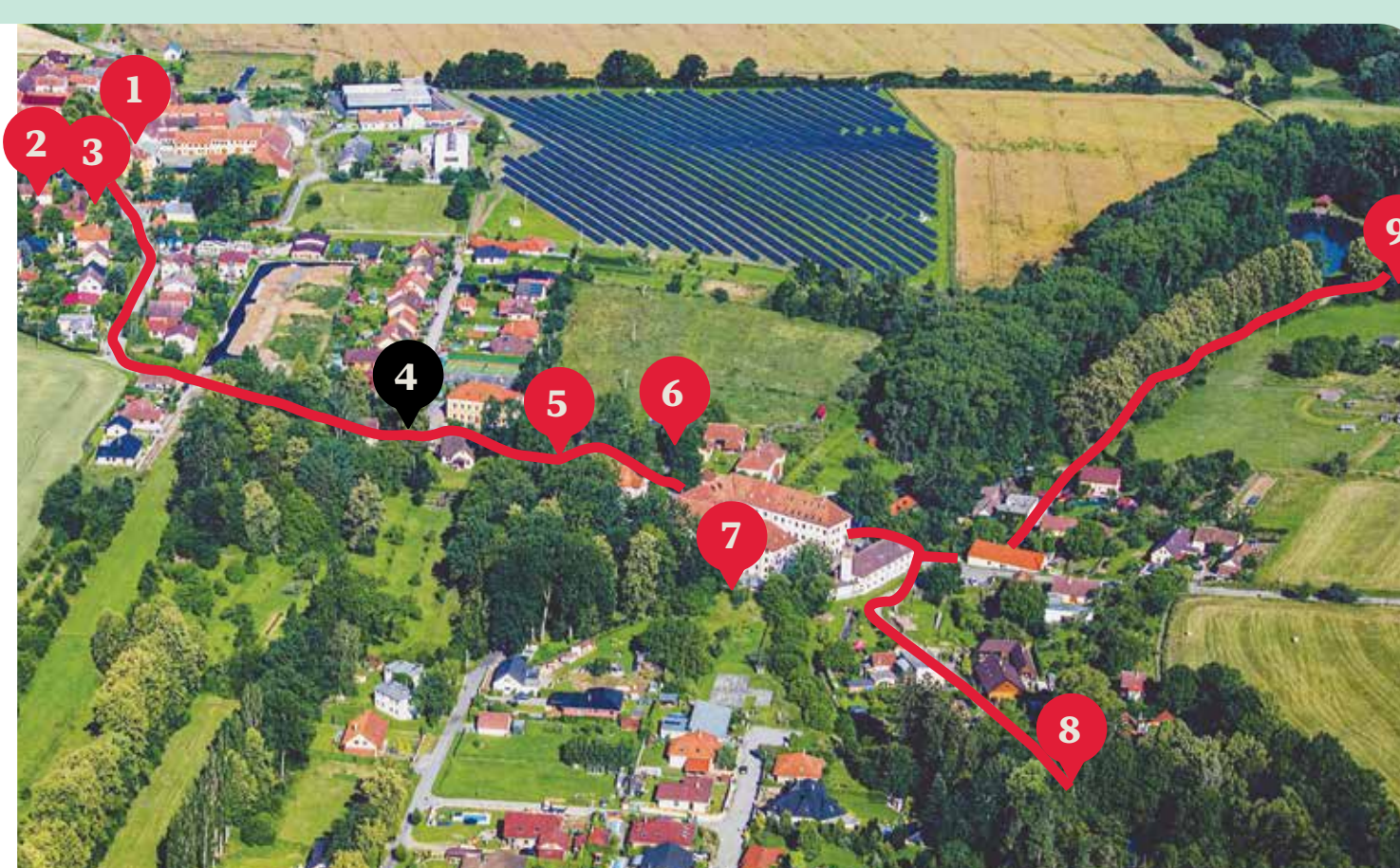
Textové a obrazové zpracování panelů – Jaroslav Zeman
Grafika – Pavel Jaloševský
Zpracování QR kódů - Virtual Lab. Texty namluvil Miroslav Mareš
Agentura Kultur-Kontakt ve studiu Ladislava Fiktora
Foto zpracovala obec Libnič
Tisk – EM Grafika
Projekt byl podpořen v rámci plnění cílů Komunitně vedeného
místního rozvoje MAS Hlubocko-Lišovsko.

Použité zdroje, literatura a fotografie:
F. Fencel – Lázně Libnič s okolím, J. V. Bouchal – Paměti Libniče,
J. Novotný – Tajemství křížů Libniče a Jelma, D. Kovář – Lázeňství
na Českokubudějovicku, J. Ivanega – Vrchmostenská sídla na panství
Hluboká nad Vltavou za Adama Františka ze Schwarzenbergu
(1703–1732), H. Nováková – Jelma, místo příhodné k životu,
Š. Vošická – Umělecký mecenáš jako nástroj reprezentace
českokubudějovické rodiny Zátků.



LEGENDA:

1. Bezdělkova vila
2. Čertkova vila
3. Sv. Jan Nepomucký
4. Zátkova vila
5. Kostel Nejsvětější Trojice
6. Schwarzenberská myslivna
7. Lázně
8. Vila Gabriela
9. Libnič v době francouzských válek





Výčet chorob, proti nimž se zdejší voda užívala, byl vskutku pestrý: revmatismus chronický, kloubní záněty, neuralgie, zvláště ischias, bolesti nervové, tabes, karální záněty plic a dutin čelních a horní čelisti, dna, zácpa, některé kožní, oční, žaludeční i ženské choroby, bolení hlavy a kříže, těžkosti na prsou, hemeroidy, ale třeba také hypochondrie, hysterie, syfilis či prašivina. Konkrétní případy uvádí v r. 1912 F. Fencel

(„Lázně Libnič s okolím“), např.: „Jedná celá familie židovská v šesti osobách maje tzv. prašivinu nebo chrásty, skrze 14kráté užívánou lázeň uzdravená všech šest osob, a potěšení odešli“, „Jeden dvojí-ctihodný kněz řádu bosých Augustínů z Prahy skrze celý rok od znění a zvuku v uších trápený, po užíváných 36 lázních k jeho největšímu potěšení od toho dokonale sprostěn“, „Jeden skla-mistr z D. Rakous, majíc skrze 3 léta obě nohy oteklé

a otevřené, když pak 26 lázní užíval, oteklina se ztratila a lázeň otevřené rány z gruntu vyhojila“, „Jeden stukknecht c. k. polní artilerie přišel na dvou berlích, užívavše 8kráté lázeň naší zdráv bez berlí odtud odešel“.

Kostel Nejsvětější Trojice

Patří do souboru schwarzenberských staveb v Libníči, které spolu vzájemně úzce souvisely: kostel, lázně a myslivna.

V místě nerealizované stavby kaple podle návrhu Giacoma Antonia de Maggi z roku 1692 nechal kapli až o téměř čtvrt století později postavit kníže Adam František ze Schwarzenbergu podle návrhu stavitele Pavla Ignáce Bayera. Votivní osmiboká kaple sv. Rocha a sv. Šebestiána byla výrazem díky za to, že se schwarzenberskému panství na jihu Čech vyhnula veliká epidemie moru. K výstavbě kaple byla vyhlášena sbírka a místo pro stavbu určeno v Libníči, aby byla snadněji dostupná všem obyvatelům panství.

Budějovický děkan Jan Vít Schwantle vysvětil 15. května 1714 staveniště se základním kamenem. Zvon s vyobrazenými morovými patrony sv. Rochem, sv. Šebestiánem a sv. Rozálií odlil českobudějovický Joseph Haag a alianční erb namaloval třeboňský malíř Florian Sommer. V prosinci 1714 začal třeboňský sochař Georg Andreas Bürger pracovat na oltáři a o tři měsíce později pražský malíř Petr Keck zhotovil dvojici oltářních pláten.

Osmiboká kaple s malou věžičkou a jedním zvonem byla posvěcena 3. června 1715.

Sloužila ke konání bohoslužeb pro pacienty a lázeňské hosty. Zároveň ji začalo navštěvovat i obyvatelstvo libničské, přestože „... kaple má býti jen pro hosty a ... nemají osadníci skrze služby Boží zde konané zdržování býti od svých kostelů.“

Roku 1785 byla Libnič vybrána za nové sídlo duchovní správy. Prvním lokalistou (duchovním správcem) byl jmenován zámecký kaplan hlubocký František Břečka. Bohoslužby v Libníči začali hojně navštěvovat i věřící ze sousedních vesnic, a tak kaple svou velikostí přestala dostačovat.

Prodloužením kaple vznikl v roce 1788 vrcholně barokní kostel zasvěcený Nejsvětější Trojici, který svůj starší původ prozrazuje zkosenými bočními stěnami předsíně (pozůstatek osmibokého půdorysu). Kaple byla rozšířením směrem k presbytáři doplněna o hlavní oltář a sakristii. Postavena byla nová věž. Větší zvon s reliéfem Nejsvětější Trojice a znakem Schwarzenbergů odlil roku 1810 v Budějovicích Jan Perner. Menší dva zvony jsou novější.

Vnitřní vybavení kostela pochází většinou z 1. třetiny 18. století. V duchu císařských nařízení měl být oltář zcela jednoduchý, bez velké výzdoby. Na hlavním oltáři je obraz patronů proti moru sv. Karla Boromejského a sv. Františka Xaverského z původní kaple, zasklená hrobka kryje sochu sv. Rozálie. Boční oltáře patří Nanebevzetí P. Marie a sv. Janovi Nepomuckému. Ty byly přeneseny z Hosína. Křížovou cestu vymaloval ze společné sbírky osadníků roku 1832 Němec Wilhelm Müller z Růžodolu u Vimperka a kompletní opravu provedl o tři roky později vídeňský malíř a hlubocký rodák Rudolf Vácha. Do zařízení kostela patří mimo jiné též pozdně barokní kazatelna a zděná

„Však také po službách božích udržují se doposud známé besedy kolem kostela... Každá parta má už své určité, ustálené místo ... Nejživější místo před kostelíkem, zrovna proti vchodu obsazuje ponejvíce mládež studující. Čtveračivým zrakem sledují odtud všechny hezké panny, jak uzardělé vycházejí rozpačitě z chrámu jedna po druhé.“

FLORIAN FENCL
LÁZNĚ LIBNIČ S OKOLÍM



křtitelnice. První varhany dovezené z hosinského kostela nahradily v roce 1907 nové, postavené bratry Augustinem, Josefem a Bohumilem Paštikovými z Prahy.

Na farnost byla libničská lokalie povýšena dekretem z 12. 9. 1855, přesně 100 let po založení zdejší duchovní správy. Prvním farářem byl jmenován Jakub Fortunát.

Duchovní správce měl byt v patře protějščí myslivny, přízemí sloužilo knížecímu myslivci.

Zatímco kostel v letech 1945–1989 chátral, přinesla mu nová doba záchranu a v několika etapách byl rekonstruován do současného utěšeného stavu.

Ke dni 1. ledna 2020 pozbyla Libnič statutu sídla farnosti a kostel Nejsvětější Trojice se stává filiálním kostelem Římskokatolické farnosti Rudolfov se sídlem v Lišově.

Kostel je od 3. 5. 1958 chráněn jako nemovitá kulturní památka.

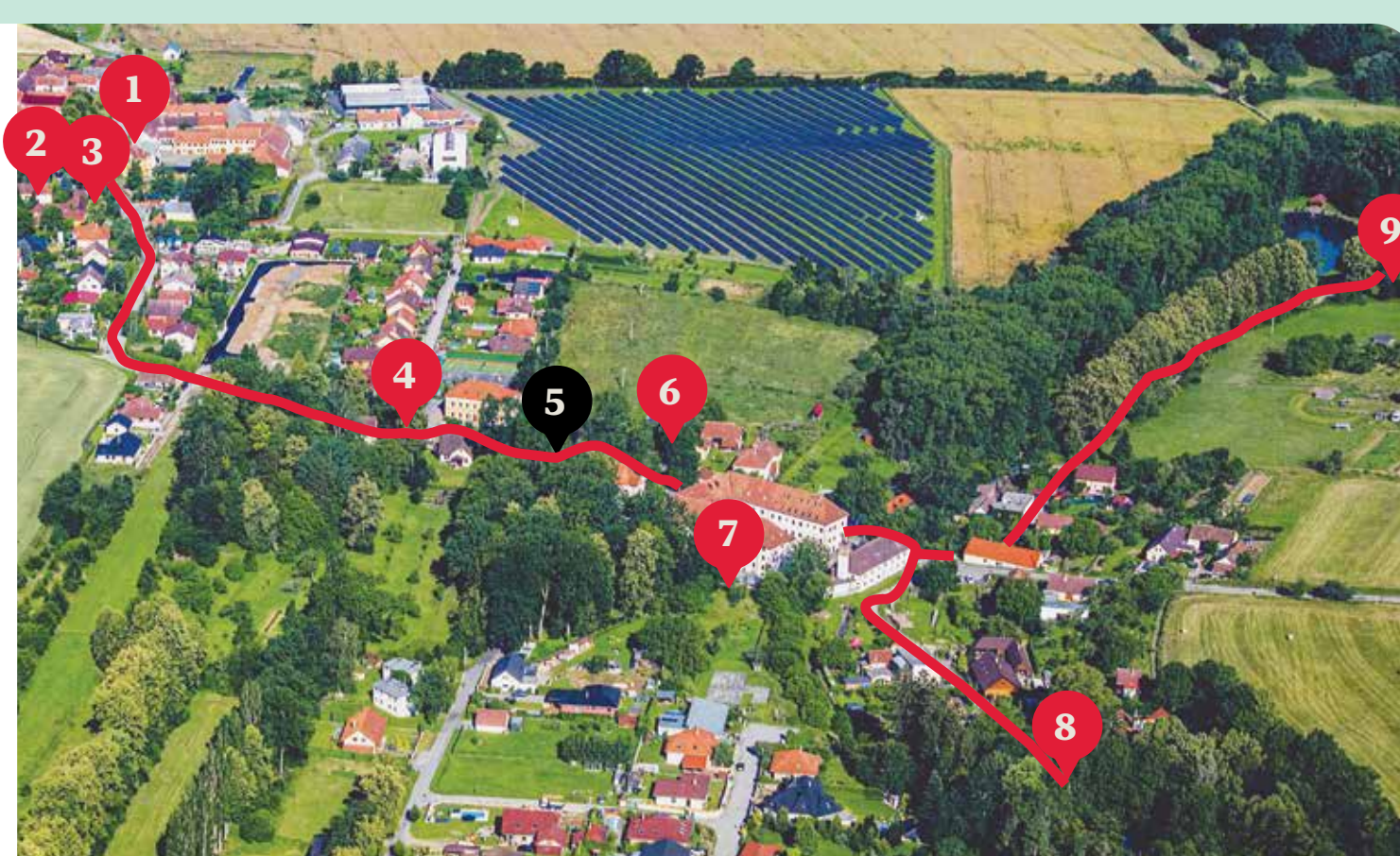


Textové a obrazové zpracování panelů – Jaroslav Zeman
Grafika – Pavel Jaloševský
Zpracování QR kódů - Virtual Lab. Texty namlouval Miroslav Mareš
Agentura Kultur-Kontakt ve studiu Ladislava Fiktora
Foto zpracovala obec Libnič
Tisk – EM Grafika
Projekt byl podpořen v rámci plnění cílů Komunitně vedeného místního rozvoje MAS Hlubocko-Lišovsko.

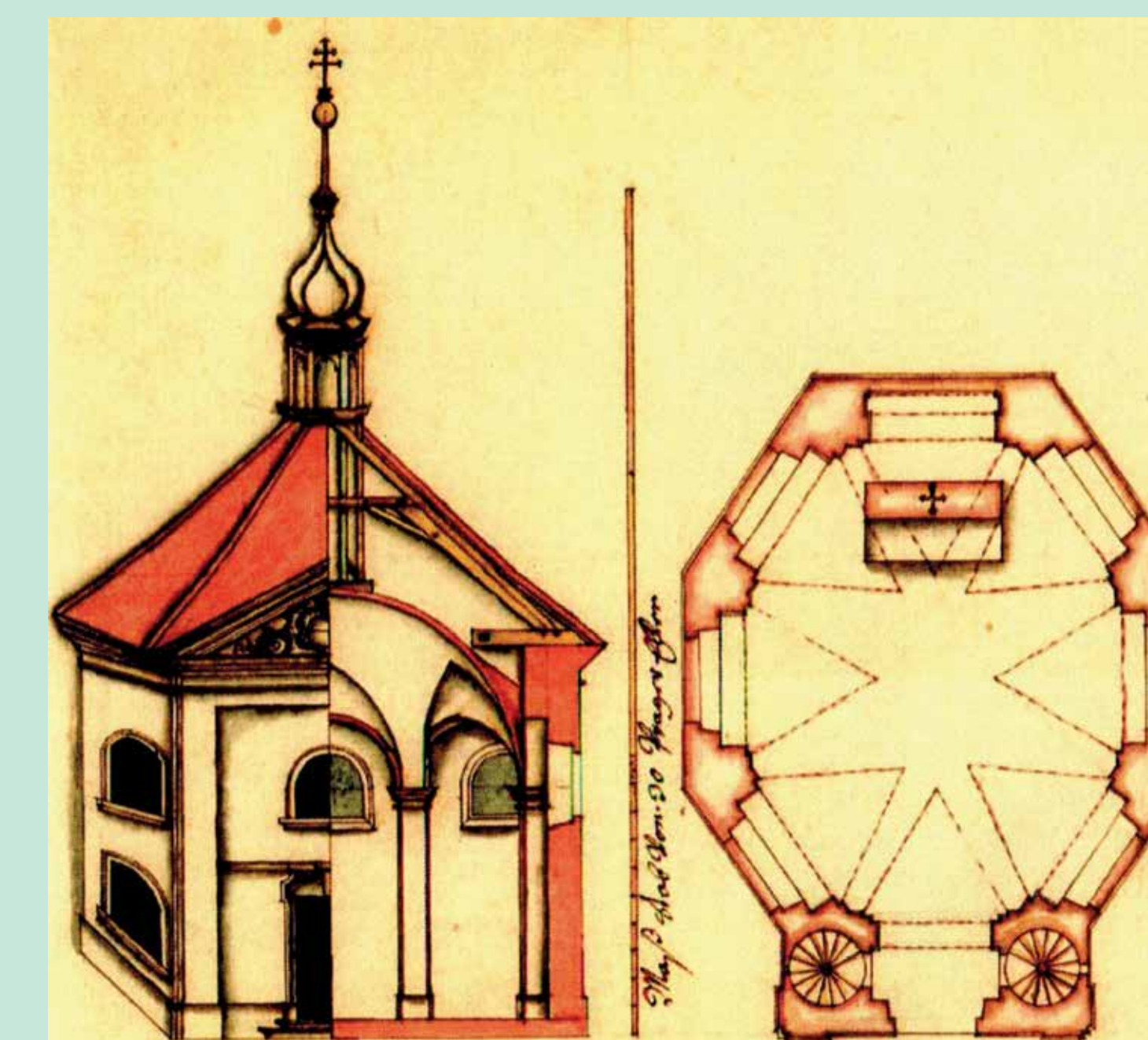
Použité zdroje, literatura a fotografie:
F. Fencel – Lázně Libnič s okolím, J. V. Bouchal – Paměti Libniče, J. Novotný – Tajemství křížů Libniče a Jelma, D. Kovář – Lázeňství na Českobudějovicku, J. Ivanega – Vrchomstonská sídla na panství Hluboká nad Vltavou za Adama Františka ze Schwarzenbergu (1703–1732), H. Nováková – Jelma, místo příhodné k životu, Š. Vošická – Umělecký mecenát jako nástroj reprezentace českobudějovické rodiny Zátků.

LEGENDA:

1. Bezděčková vila
2. Čertkova vila
3. Sv. Jan Nepomucký
4. Zátková vila
5. Kostel Nejsvětější Trojice
6. Schwarzenberská myslivna
7. Lázně
8. Vila Gabriela
9. Libnič v době francouzských válek



Pohled na hlavní a dva boční oltáře



Původní kaple sv. Rocha a sv. Šebestiána





Libníčský komplex dotvářel blíže neurčený počet dřevěných chalup na protější straně údolí dobrovodského potoka. Poprvé se o nich zmiňuje v prosinci 1714 Mathias Dräxler, podle nějž měly mít chalupy podobu dřevěných staveb se dvěma pokoji s komorami a jednou kuchyní. Později ovšem bylo rozhodnuto, že má jít o podsklepené dřevěné budovy o čtyřech pokojích. S největší pravděpodobností sloužily méně majetným

lázeňským hostům. Západně od lázni stál hostinec a lovecký dům. Původně dřevěná stavba byla v neurčeném období nahrazena zděným objektem. Kolem lázni se rozkládal park s velkou verandou z jubilejní výstavy, hojnost stolků a laviček a nezbytný kuželník.

Rozmachem vrchnostenské podpory lázeňským místům lokálního významu, jichž byla v širším okolí Českých Budějovic

celá řada a které měly většinou starší kořeny, docházelo v první čtvrti 18. století k výrazným stavebním aktivitám. Lázně se totiž v daném období stávaly významnou součástí širšího zájmu šlechtických sídel a na Hlubocku zatím chyběly. Z tohoto širšího kontextu jasně vyplývá, že Adam František ze Schwarzenbergu fakticky musel přistoupit k realizaci rozšířeného lázeňského areálu.

Schwarzenberská myslivna

Rod Schwarzenbergů zanechal v Libníči trvalé stopy. Jeho členové vytvořili zde v lokalitě „Na Dobré vodě“ zajímavou kompozici budov, v jejímž centru nyní stojí. Je dodnes přitažlivou pozoruhodností Libníče. Dva objekty jsou prohlášeny kulturní památkou. Je to stará část bývalých lázní z roku 1715, původně schwarzenberský zámek při prvotních lázeňských, a kostel Nejsvětější Trojice z roku 1788 na místě předchozí kaple. Tyto dvě památky doplňuje do trojúhelníku budova myslivny.



Kaple, lázně a myslivna – výřez z mapy pozemků obcí Hůry a Libníč, 1765, Johann Georg Plansker

Její dnešní podoba odpovídá v podstatě plánu od Lorenze Habela z roku 1750. Myslivnou byla nejdříve dřevěná přízemní budova, kde se nacházela kancelář myslivce a hospoda. Na mapě z roku 1765 je již zakreslena nová zděná myslivna s dřevěnými hospodářskými budovami.

Výstavba patrové myslivny byla vyvolána potřebou bytu pro libníčského myslivce, který byl důležitým knížecím zaměstnancem pro stále více navštěvované lázně. Ten tehdy bydlel v patře lázeňského domu. Měl povinnost dodávat pro lázeňskou, v případě přítomnosti knížete a jeho rodiny či hostů i panskou kuchyni zvěřinu a ryby. U myslivny byly na potoce Dobrá voda haltýře. Ryby tak byly k dispozici kuchyni kdykoli čerstvé. Někdy v té době bylo zrušeno poleší Jivno a zřízeno poleší Libníč.

V roce 1785 byla ustavena v Libníči při kapli lokalie a v patře budovy pak bydlel lokalista, po povýšení lokalie na farnost roku 1855 místní farář. Přízemí sloužilo jako kancelář a byt myslivce.

Poslední vnější úprava objektu byla provedena kvůli většímu soukromí jeho obyvatel, tj. myslivce a faráře, v roce 1906 – na severovýchodní straně budovy bylo vybudováno kryté venkovní schodiště do patra, a obyvatelé tak měli každý svůj vchod.

Za první republiky byli Schwarzenbergové donuceni zákonem o pozemkové reformě rozprodat větší část lesů a k nim příslušného majetku. Tak se dostala myslivna roku 1933 koupí do vlastnictví rodiny Zátků. Měl tu byt i kancelář nový lesní správce, stejně jako libníčský farář.

Po roce 1948 byl (nejen) tento majetek zestátněn. V myslivně sídlil nový správce polesí a farář, později zde byl i byt lesního dělníka, který měl ve stáji pracovního koně.

V restituci roku 1993 převzali dědicové Zátků zabavený majetek zpět. Nějaký čas tam sídlila firma „Libníč – Mojč“, posléze byl komplex lesů Mojč prodán, stejně tak i bývalá myslivna.

Dnes patří tento objekt s více než 250 let starou historií novému majiteli a jeho podoba odpovídá v podstatě podobě na plánu přestavby z roku 1750.

„Někteří správcové lesní pojišťují si v místě trvalou památku tím, že zakládají cesty, upravují zvláště vkusně a význačněji některé lesní partie, vysazují stromy i mimo les na příhodných místech, při cestách, alejích pro okrasu aj. Tím celý ráz krajiny nesmírně získává na svém vzhledu... Tak i lesní správce Horák založil lipovou alej pod lázněmi k Novotných kříži... Čest budiž šlechtetné snaze takových úředníků. Kdyby tak každý si vedl a nalézal více porozumění u domácích lidí, byla by Libníč koutečkem ještě roztomilejším – vesničkou jako z pohádky.“

FLORIAN FENCL
LÁZNĚ LIBNÍČ S OKOLÍM



Historická pohlednice s lázněmi i myslivnou



Stav v roce 2022



Litvinový kříž u bývalé myslivny

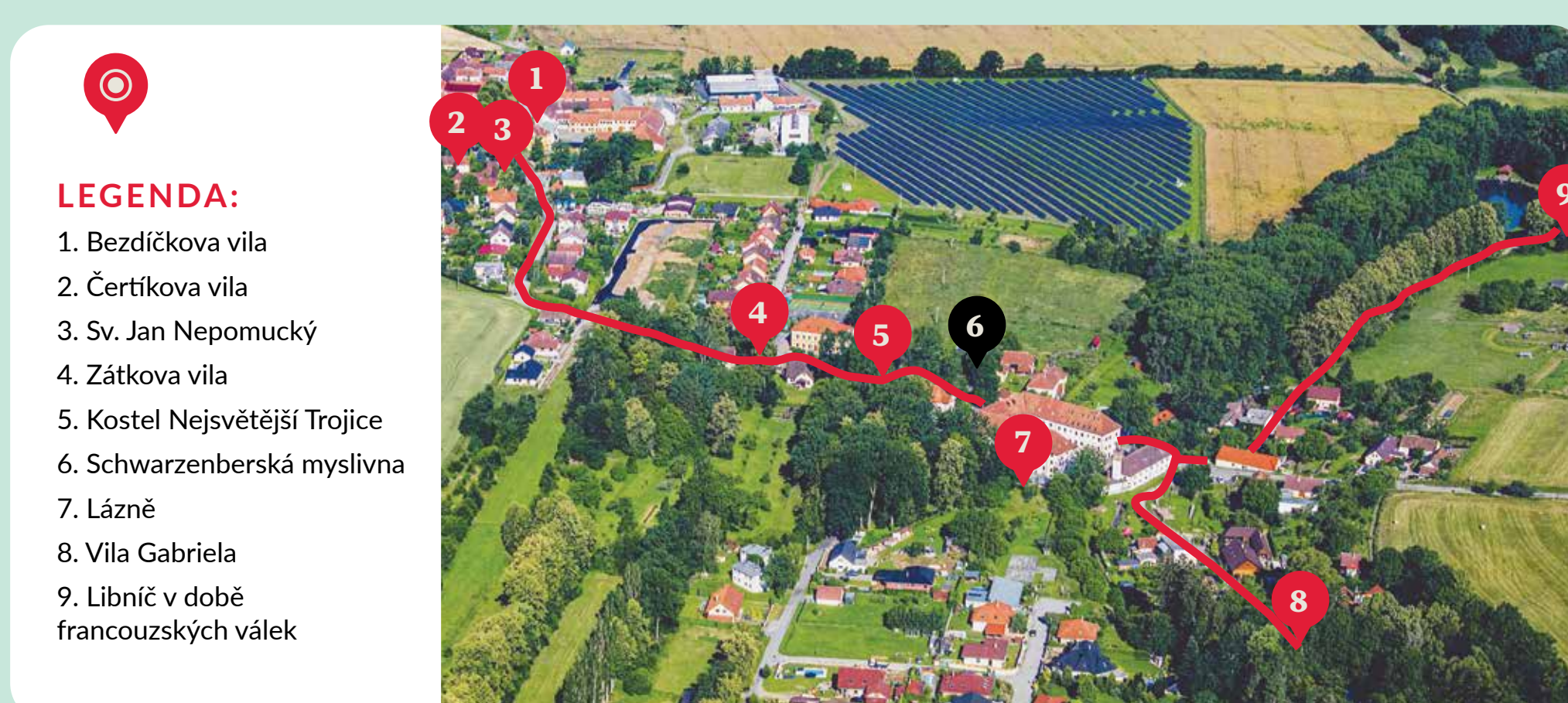


Stav v roce 2022



Textové a obrazové zpracování panelů – Jaroslav Zeman
Grafika – Pavel Jaloševský
Zpracování QR kódů - Virtual Lab. Texty namluvil Miroslav Mareš
Agentura Kultur-Kontakt ve studiu Ladislava Faktora
Foto zpracovala obec Libníč
Tisk – EM Grafika
Projekt byl podpořen v rámci plnění cílů Komunitně vedeného místního rozvoje MAS Hlubocko-Lišovsko.

Použité zdroje, literatura a fotografie:
F. Fencl – Lázně Libníč s okolím, J. V. Bouchal – Paměti Libníče, J. Novotný – Tajemství křížů Libníče a Jelma, D. Kovář – Lázeňství na Českokobudějovicku, J. Ivaneš – Vrchnostenská sídla na panství Hluboká nad Vltavou za Adama Františka ze Schwarzenbergu (1703-1732), H. Nováková – Jelma, místo příhodné k životu, Š. Vošická – Umělecký mecenáš jako nástroj reprezentace českobudějovické rodiny Zátků.



LEGENDA:

1. Bezdělkova vila
2. Čertíkova vila
3. Sv. Jan Nepomucký
4. Zátkova vila
5. Kostel Nejsvětější Trojice
6. Schwarzenberská myslivna
7. Lázně
8. Vila Gabriela
9. Libníč v době francouzských válek





Lázně byly vrchností pronajímány. Očekávání, vzešlé z jiných Schwarzenberských lázní, Janských Lázní, naplněno ovšem zdaleka nebylo. Příjmy z libničského provozu byly ve srovnání s nimi zanedbatelnými. Zřejmě šlo o opad prvotního zájmu o novou instituci, případně o důkaz neúspěšné snahy vrchnosti přinutit poddané k jejímu využívání.

Zlom ve vývoji, a tedy i příjmech, nastal po r. 1713 s vystavěním

kaple Nejsvětější Trojice a o 7 let později dokončením nové lázeňské budovy.

Příjmy vzrostly i díky doplňkové činnosti nájemce lázní – provozování vrchnostenského šenku. Na vzrůstu počtu návštěvníků s velkou pravděpodobností mělo vliv i vydání Löwova knižního popisu lázní v roce 1721. Zatímco v první fázi existence lázní byly zisky odváděny vrchnosti přímo, byl v roce 1755 zaveden

roční paušální nájem, nepochybně jako doklad snahy o zvýšení majetkového prospěchu z lázní.

Slibně se rozvíjejícím lázním v Libníči přinesl pohromu přelom 18. a 19. století. V roce 1800 se tu na čas usadilo ruské vojsko a o šest let později zde zřídili Francouzi polní lazaret pro nakažlivé nemoci. Nákaza se z něj rozšířila i do vesnice. Mnoho lidí tenkrát pomřelo a sláva lázní měla po léta na kahánku.

Lázně

První lázeňský dům zde podle projektu Giacomina da Maggi nechal zbudovat Ferdinand ze Schwarzenbergu roku 1691.

Na popud Adama Františka ze Schwarzenberga předložil v květnu 1714 Pavel Ignác Bayer situační plán lázeňského zámečku, jenž měl tvořit hmotovou, pohledovou i symbolickou protiváhu nedaleké nově postavené zděné kaple.

Lázeňská budova byla v letech 1715–1719 realizována na půdorysu L o delším patrovém průčelním křídle. Zatímco ke kapli se objekt obracel průčelím, do nádvoří se vzhledem ke svažitosti terénu otvíralo i suterénní podlaží. Přímou v objektu se nacházel zachycený pramen léčivé vody, používaný k pitným kúrám i ke koupelím. K ohřevu sloužil kotel, koupat se hosté mohli v dřevěných vanách.

V sousedství byla panská lázeň a na druhé straně k ní přiléhaly mužská a ženská koupelna. V suterénu průčelního křídla byla umístěna čtveřice sklepů. Místnosti ve zvýšeném přízemí měly obslužný charakter – šlo o kuchyni s přílehlou spíží a byt správce lázní o dvou pokojích s komorou.

Prostory dřevěného patra byly určeny jako hostinské pokoje – trojice komor, devět kamny vytápěných místností a jedna kuchyně. Dvě místnosti s kamny byly určeny pro vrchnost.

Stáj členěná do čtyř prostor – kočárovna a sklad dřeva, dvě stáje pro hosty o celkové kapacitě 20 koní a stáj nájemce tvořila hmotový protějšek příčného křídla lázeňské budovy. Její čtvrtou část uzavírala zeď proražená širokou bránou.

V letech 1761–1770 bylo přistavěno východní křídlo, dispozice půdorysu L byla zásahem změněna na půdorys U o nestejně déle ramen. V r. 1765 byl komplex obohacen ještě o samostatně stojící tzv. „židovnu“. Dle tehdejších společenských poměrů nesměli být návštěvníci židovského vyznání ubytováni společně s ostatními hosty.

Při obnově těžby stříbra v roce 1762 si královská komora vyžádala nový posudek pramene, ve kterém sice byly přiznány vynikající léčivé účinky, zároveň však poprvé i obava, že při pokračujícím dolování by mohlo dojít k jeho ztrátě. Po několikaletém sporu kníže Josef Adam doly od hraběte Prospera Antonína Berchtolda odkoupil.

Stále oblíbenější lázně bývaly Schwarzenbergem pronajímány. Nájemce se musel starat o léčebné zaopatření hostů, vést hospodu a pravidelně podávat zprávy o hospodaření. K přilepšení měl malý pozemek i něco domácích zvířat. Koncem 18. století tu každoročně pobývalo kolem stovky lázeňských hostů. Mnoho slavných a významných hostů, zvláště z řad českobudějovických osobností. Někteří si v okolí vystavěli vily, v nichž trávili léto.

Lázním se v r. 1911 dostalo důkladné opravy a vybavení moderním zařízením, k zábavě hostů disponovaly pianem a kulečnickem. Ve velkém sále byly provozovány zábavy a hrálo se divadlo.



Textové a obrazové zpracování panelů – Jaroslav Zeman
Grafika – Pavel Jaloševský
Zpracování QR kódů - Virtual Lab. Texty namluvil Miroslav Mareš
Agentura Kultur-Kontakt ve studiu Ladislava Faktora
Foto zpracovala obec Libnič
Tisk – EM Grafika
Projekt byl podpořen v rámci plnění cílů Komunitně vedeného místního rozvoje MAS Hlubocko-Lišovsko.

Použité zdroje, literatura a fotografie:

F. Fencel – Lázně Libnič s okolím, J. V. Bouchal – Paměti Libniče, J. Novotný – Tajemství křížů Libniče a Jelma, D. Kovář – Lázeňství na Českobudějovicku, J. Ivanega – Vrchmostenská sídla na panství Hluboká nad Vltavou za Adama Františka ze Schwarzenbergu (1703–1732), H. Nováková – Jelma, místo příhodné k životu, S. Voštická – Umelecký mecenáš jako nástroj reprezentace českobudějovické rodiny Zátků.

LEGENDA:
1. Bezděčková vila
2. Čertíkova vila
3. Sv. Jan Nepomucký
4. Zátčková vila
5. Kostel Nejsvětější Trojice
6. Schwarzenberská myslivna
7. Lázně
8. Vila Gabriela
9. Libnič v době francouzských válek



” Ty, ty a takové tato naše studniční lázeň, o které zde jednáme, k sobě laskavě a přívětivě volá, pro takové od Boha stvořená jest, podle oné propovědi Písma svatého: Nejvyšší stvořil ze země lékařství a muž moudrý nebude jím pohrdati. “

JOHANN FRANZ LÖW VON ERLSFELD
HYDRIATRIA NOVA

V první polovině 20. století si Libnič ještě udržela pověst vyhledávaného letoviska a fungoval zde lázeňský hostinec. Úpadek lázní, způsobený zejména silnou a rozvíjející se konkurencí a nedostatečným dopravním spojením, však nešlo zastavit.

Od léta 1944 objekt lázní sloužil jako útulek pro chovance budějovického starobince. V roce 1946 byl navrácen schwarzenberské správě, ale od roku 1949 zde byl umístěn domov důchodců a Centrum sociálních služeb Empatie.

V letech 1995–1996 byla provedena přístavba západního křídla.

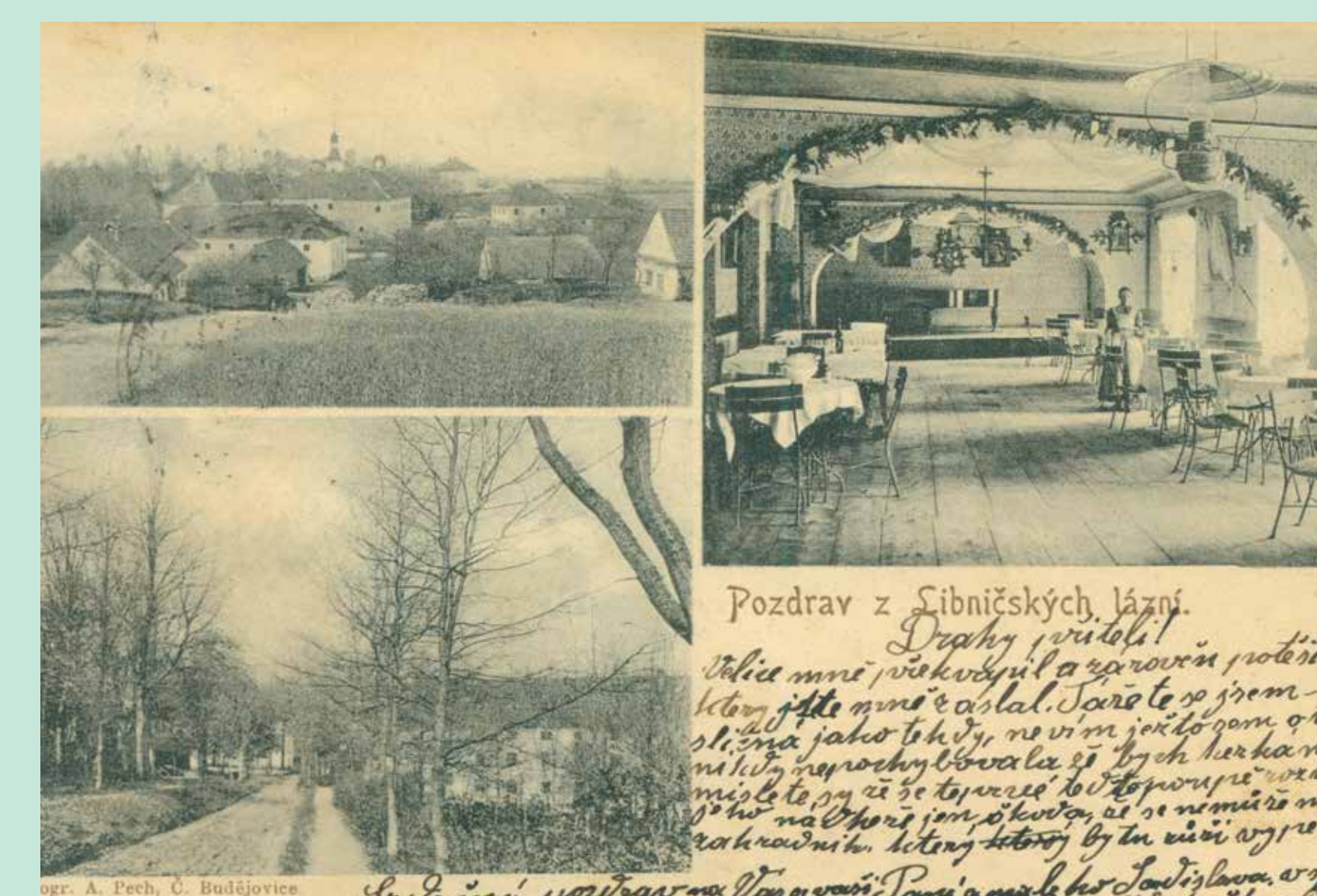
Objekt je od 3. 5. 1958 chráněn jako nemovitá kulturní památka.



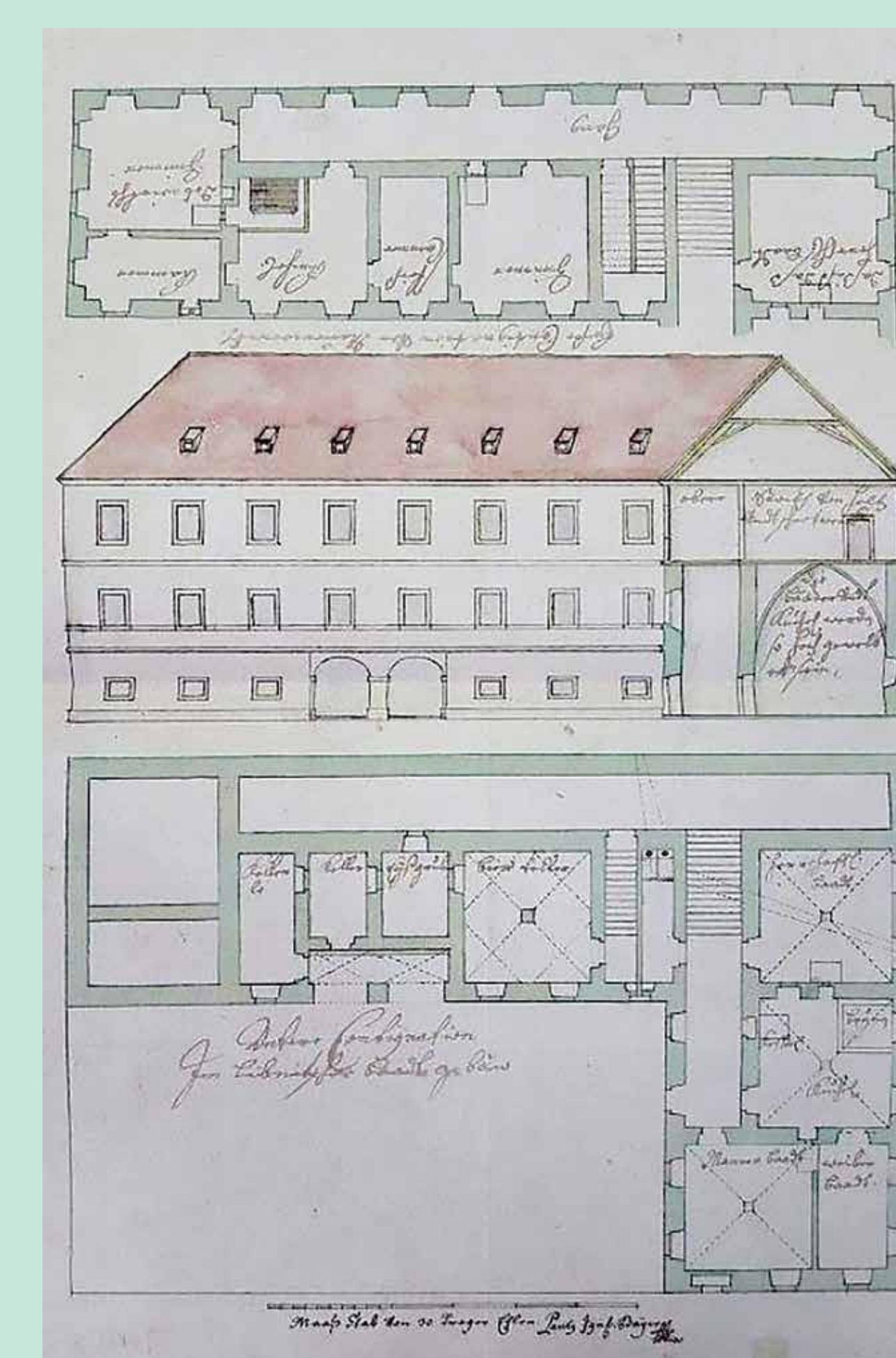
Pohled na objekt „Lázně“ - Centrum sociálních služeb Empatie (2022)



Datace grafiky 1750–1799



Historická fotografie - pozdrav z Libničských lázní (2.pol. 19.století)



Pavel Ignác Bayer, plán lázní v Libníči





Zdálo se, že počátkem dvacátých let 19. století se situace začala otáčet k lepšímu, čemuž měla přispět analýza a propagace pramenů bratry Karlem B. a Janem S. Preslovými. Leč přes veškerou snahu i projekty k renovaci přetrvával neutěšený stav lázní. Konečně až v roce 1844 dokázal na nějaký čas zbrzdřit klesající oblibu lázní MUDr. Antonín Friedrich Pech. Napsal i knihu obsahující opět různé poučky k užívání léčebné vody.

Avšak nezachycení vývoje vědy a techniky, stejně jako vývoje společenského, přinášejícího zvýšené nároky klientely, mělo v padesátých letech 19. století za následek úpadek lázní, kterému se kníže Jan Adolf Schwarzenberg snažil vzdorovat modernizací zastaralého vybavení, zkrášlováním okolí a zajištěním stálého lékaře. Závěr 19. století prožily lázně ve znamení odborných rozborů a analýz, které se shodly na tom, že voda má

příznivý vliv zvláště na léčbu chronického revmatismu, kloubních zánětů, pakostnice, žaludečních chorob, hemeroidů, nervových bolestí, zánětů plic, čelních dutin a horní čelisti. Počátkem 20. století byl v údolí potoka k Mojskému lesu objeven nový lesní pramen. Zprávy o jeho silné sirnatosti se však chemickým rozbořem nepodařilo prokázat a za nějaký čas opět zmizel.

Vila Gabriela

Za libničskými lázněmi začíná zalesněné údolí potoka Dobré vody, které skrývá řadu stop přetváření krajiny člověkem. Od 16. do 18. století tady probíhala těžba stříbra, po níž mimo jiné zůstaly nádrže (hráze), které shromažďovaly vodní sílu pro pohon důlních strojů. Po utichnutí hornické činnosti sloužilo údolí k procházkám lázeňských hostů, a ve svazích dodnes najdeme zarostlé pěšiny. Místo si oblíbil kníže Jan Adolf ze Schwarzenbergu, a říkalo se mu proto „Adolfův háj“.

Na svahu nad jednou ze starých nádrží vznikla roku 1895 architektonicky zajímavá vila, nazvaná Gabriela. Postavil ji Ferdinand Zátka (1845–1901), který sice stejně jako mladší bratr August vystudoval práva, ale šel vlastní cestou: přes výhrady rodiny si založil pekárnu a posléze továrnu na potravinářské výrobky v Praze-Karlíně. Oženil se s Gabrielou Čtrnáctou, o devatenáct let mladší zaměstnankyní své firmy. Manželství bylo šťastné, ale krátké a bezdětné. Jeho pomyslným „dítětem“ se stala libničská vila, pojmenovaná podle paní Zátkové. Na pozvání majitelů sem z Vodňan několikrát přijel básník Julius Zeyer.

Vdova se po Zátkově smrti provdala za spisovatele Lothara Suchého (1873–1959), který si sem zval hosty z uměleckých kruhů a bývalo zde „živé, bujaré veselí“. Do Libniče přijížděli básníci Karel Toman a Karel Mašek, sochař Bohumil Kafka, cestovatel Enrique Stanko Vráz, architekt Václav Roštlapila, také pozdější spisovatelka Marie Pujmanová. Místo si zvláště oblíbil hudební skladatel Karel Weis, vlastně náhodou: roku 1898 byl v Praze přepaden výtržníky, jednoho z nich v obraně postřelil, a požádal pak Ferdinanda Zátka o azyl, aby se vyhnul všetečným novinářům. Zátka mu poskytl útočiště v Libníči, kam potom Weis jezdil i za dalších majitelů vily. Ve zdejších zahradním altánu komponoval, zatímco Lothar Suchý psal.

V roce 1911 koupil vilu Jan Nepomuk, kníže ze Schwarzenbergu, s úmyslem zřídit zde sanatorium.

V roce 1920 vilu prodal JUDr. Františku Hromadovi, českobudějovickému průmyslníku a spoluzakladateli budějovického akciového pivovaru (Budvaru), blízkému spolupracovníkovi JUDr. Augustu Zátky. Po smrti F. Hromady v roce 1934 přešla vila na jeho syny Jaroslava, Zdeňka a Františka a dceru Leontu, která měla za manžela Karla Chocholu, významného architekta, popraveného nacisty pro účast v odboji.

Za nacistické okupace libničská vila poskytla útočiště básníkům Jaromíru Měšťanovi, Konstantinu Bieblovi a Kamilu Bednářovi, spisovateli Karlu Konrádovi, malířům Václavu Sivkovi a Andreji Bělocvetovovi, sochaři Břetislavu Bendovi i herečce Haně Vítové. Při natáčení Mlh na Blatech sem zavítal mladý Rudolf Hrušínský.

“Kdo hledá klid, osvěžení a útechu v čisté přírodě, v Libníči dojde všeho toho měrou vrchovatou. Pro letní pobyt není zde tak draho jako jinde, byť hojnost v lázeňských budovách i v nejnižších cenách, ale možno i v soukromých domech bydlet, třeba však brzy s jara všecko si zamluvit.”

FLORIAN FENCL
LÁZNE LIBNÍČ S OKOLÍM



Vila Gabriela (2022)



Vila Gabriela (2. pol. 19. století)



Textové a obrazové zpracování panelů – Jaroslav Zeman
Grafika – Pavel Jaloševský
Zpracování QR kódu - Virtual Lab. Texty namlouval Miroslav Mareš
Agentura Kultur-Kontakt ve studiu Ladislava Fiktora
Foto zpracovala obec Libnič
Tisk – EM Grafika
Projekt byl podpořen v rámci plnění cílů Komunitně vedeného místního rozvoje MAS Hlubocko-Libovsko.

Použité zdroje, literatura a fotografie:
F. Fencl – Lázně Libnič s okolím, J. V. Bouchal – Paměti Libniče, J. Novotný – Tajemství křížů Libniče a Jelma, D. Kovář – Lázeňství na Českobudějovicku, J. Ivanega – Vrchmostenská sídla na panství Hluboká nad Vltavou za Adama Františka ze Schwarzenbergu (1703–1732), H. Nováková – Jelma, místo příhodné k životu, Š. Vošická – Umělecký mecenáš jako nástroj reprezentace českobudějovické rodiny Zátka.





Ještě v roce 1911 byly lázně značným nákladem renovovány. Voda byla podrobena zkoušce radioaktivity a vzhledem ke zjištěným datům byl stanoven obsah emanace (vyzařování) jako středně silný – tedy neškodný. Libničský sirnatý pramen je uváděn jako jediný v Čechách. Avšak rozsáhlou hornickou činností byla kvalita vody natolik zhoršena, že i přes tajemí pravého stavu došlo k jejich úpadku. Zmizení léčivé vody nebylo ovšem

jediným důvodem. Ve spojení s překotným stylem života v počátku dvacátého století už nemohla Libnič konkurovat vzkvetajícím lázeňským městům s veškerým potřebným zázemím a oceňovaná odlehlost, skýtající samotu a klid, se stala brzdou dalšího vývoje.

Celkově lze libničské lázně vnímat jako kultivovaný soubor mimořádných urbanistických kvalit daných promyšlenými

funkčními vztahy jednotlivých objektů. V rámci tvůrčího profilu Pavla Ignáce Bayera je třeba areálu vymezit zásadní místo – stavitel pracoval s jedinečným respektem vůči okolí staveb a vytvořil v údolí dobrovodského potoka dodnes životaschopný celek. Svým celkovým pojetím i dílčími formami dobové koncepce lázní jako místa duchovního a fyzického odpočinku nepochybně odpovídá.

Libnič v době francouzských válek

Během francouzských válek se v Libníči vyskytovalo vojsko celkem třikrát.

Poté, co ruský car Pavel I. stáhl svá vojska po posledním ruském tažení protifrancouzské koalice do Švýcarska, vrátil se 3. sbor přes jižní Čechy. Vojsko plukovníka Selechova (mušketýři a granátníci) a plukovníka Ignatěva (dělostřelci) bylo ubytováno v Libníči, Rudolfové a Adamově na přelomu let 1799 a 1800.

Za francouzských válek v roce 1800 bylo Württemberské vévodství v koalici s Rakouskem a württemberští vojáci tvořili součást rakouského vojska. Na válečném poli šlo rakouské vojsko v tomto roce od porážky k porážce a od bojišť na Dunaji ustoupilo do Čech. Mezi vojáky vypukla epidemie tyfu a z budovy libničských lázní se stal „hlavní württemberský špitál“. V krátké době mezi 25. prosincem 1800 a 5. únorem 1801 zde zemřelo 66 vojáků a 2 ženy z Württemberska. Ve zmatku prvních dnů pochovali mrtvé na libničském hřbitově, později pak do hromadného hrobu mimo hřbitov. Vojáci, kteří zemřeli ve velkém počtu ve válečném a bezprostředně poválečném období, se pochovávali do hromadných hrobů mimo lidská obydlí a žádné plánky ani jiná evidence o umístění hrobů se nevedla. Pravděpodobné místo tohoto hrobu může být na konci lipové aleje u Novotných kříže, kde byla na paměť této události a obětí zemřelých ve špitálu odhalena v roce 2017 pamětní deska. Do roku 1919 stával v tomto místě litinový hrobový kříž z druhé třetiny 19. století, který kromě nečitelného zbytku textu na tabulce nese symboly protestantské víry (pochovaní vojáci byli na rozdíl od katolické Libniče protestanti), jako jsou luterská růže a kalich s hostií. Jména všech zemřelých, jejich místo narození, věk a zařazení u vojska, vojska jsou popsány v knize Tajemství křížů (autor Jiří Novotný, vydáno r. 2017). Poslední zemřelý v libničském špitále je zaznamenán 5. února 1801 a není zpráv, zda-li zde byli nemocní i po tomto datu nebo byli převezeni jinam.

Po bitvě u Slavkova (2. 12. 1805) se pohybovalo v jižních Čechách velké množství vojska. V budově libničských lázní opět vznikl špitál, protože mezi vojáky se šířila epidemie tyfu. Vojáci zemřeli v Libníči roku 1806 pravděpodobně do bitvy u Slavkova vůbec nezasáhli. Patřili pod útvar arcivévodky Karla, který se v listopadu 1805, těsně před bitvou, nacházel na severu Itálie. Ten pak zahájil pochod na pomoc Vídně, měl doplnit vojsko z rezervní divize nacházející se v Jindřichově Hradci. Mezitím došlo k bitvě u Slavkova a útrapy z dlouhého pochodu z Itálie nevydrželi ti nejslabší, kterými byli i 13–14 letí chlapi. V krátké době ušli stovky kilometrů a do Jindřichova Hradce dorazili 11. února 1806. První vojáci zemřeli v Libníči 13. února 1806 a opět je v začátku pochovali na místní hřbitov. Později vzniklo pohřebiště (Gottesacker) pro vojáky rakouské armády na Cechu, pod tehdy hornickou budovou. Na tomto místě se pochovávalo do jednotlivých hrobů až do 7. září 1806, celkem 52 obětí. Příčinou smrti byl téměř u všech břišní nebo skvrnitý tyfus. Tentokrát se během epidemie nakazilo a zemřelo i několik libničských občanů včetně faráře Benka.

“ V dolejších lesích jest opravdu více klidu, jsou plny sentimentální, dumavé melancholie, pro snivou duši hotové eldorádo. K pohledání jsou tak velebné partie jako ony při korytech klikatých potoků pod Libničí... Jeden koutek zde útulnější a malebnější druhého, živý obrázek za obrázkem... Taková zátíší jsou zázračným lékařem pro znavenou duši. Svatý klid znenáhla v srdce se snáší. Radost zde pobýt. “

FLORIAN FENCL
LÁZNE LIBNÍČ S OKOLÍM



Původní litinový kříž do roku 1919



Kříž věnovaný roku 1919 manželi Novotnými (2021)



Francouzský vojevůdce a císař Napoleon Bonaparte u břehu Litavy



Zleva – pěšák a dělostřelec (1768), husar (1774), ostroželec (1780), pěšák (1815), ostroželec (1840)

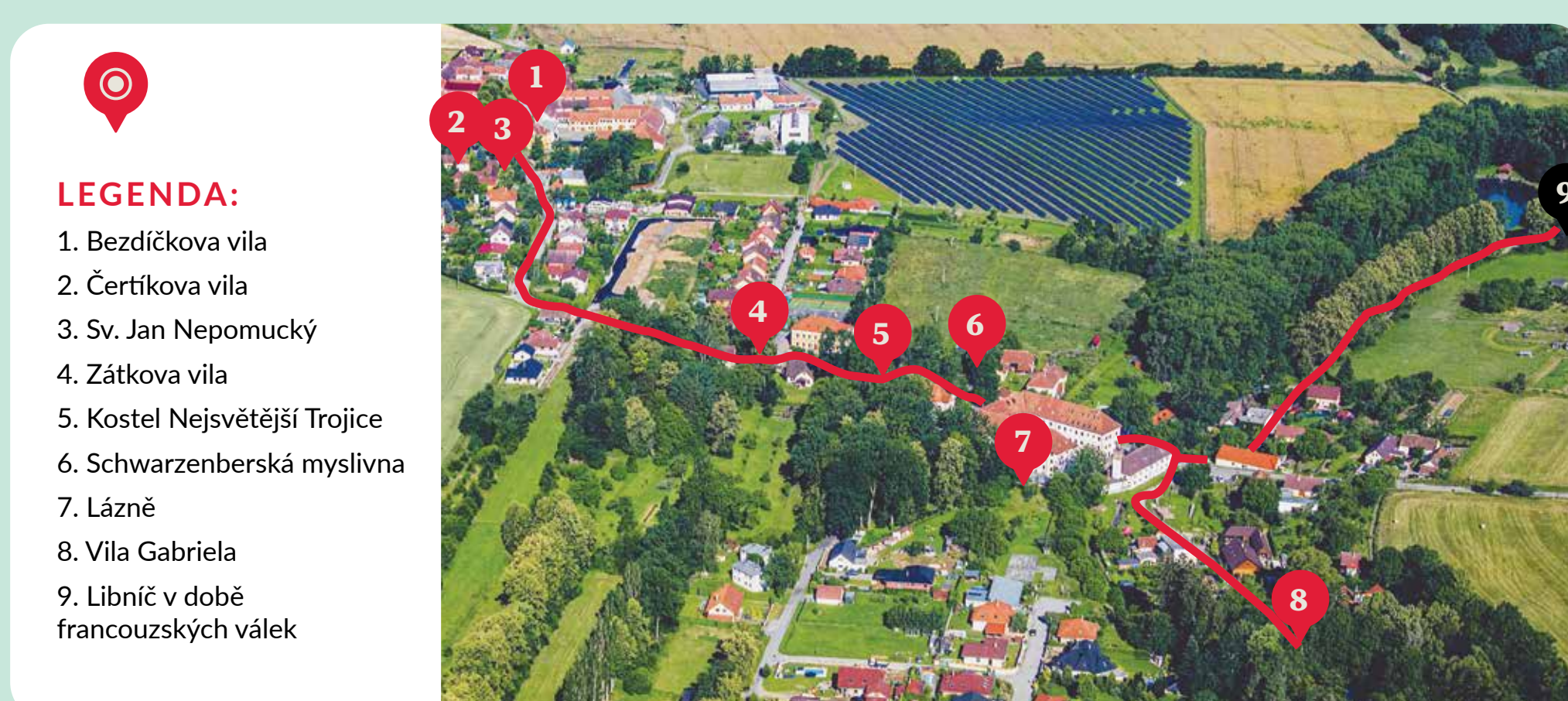


Zleva – mušketýr a granátník (rok 1704), fyzilír a důstojník (1750), fyzilír (1790), pěchota (1800)



Textové a obrazové zpracování panelů – Jaroslav Zeman
Grafika – Pavel Jaloševský
Zpracování QR kódů - Virtual Lab. Texty namaloval Miroslav Mareš
Agentura Kultur-Kontakt ve studiu Ladislava Faktora
Foto zpracovala obec Libnič
Tisk – EM Grafika
Projekt byl podpořen v rámci plnění cílů Komunitně vedeného místního rozvoje MAS Hlubocko-Lišovsko.

Použité zdroje, literatura a fotografie:
F. Fencl – Lázně Libnič s okolím, J. V. Bouchal – Paměti Libniče, J. Novotný – Tajemství křížů Libniče a Jelma, D. Kovář – Lázeňství na Českokubějovicku, J. Ivanega – Vrchmostenská sídla na panství Hluboká nad Vltavou za Adama Františka ze Schwarzenbergu (1703–1732), H. Nováková – Jelma, místo příhodné k životu, Š. Vošická – Umělecký mecenáš jako nástroj reprezentace českokubějovické rodiny Zátků.



LEGENDA:

1. Bezdíčková vila
2. Čertíkova vila
3. Sv. Jan Nepomucký
4. Zátkova vila
5. Kostel Nejsvětější Trojice
6. Schwarzenberská myslivna
7. Lázně
8. Vila Gabriela
9. Libnič v době francouzských válek

