



STRATEGICKÝ PLÁN ROZVOJE OBCE LIBNÍČ NA ROKY 2017 – 2024



Aktualizace leden 2021

Zpracováno pro:

Zpracovatel: KP projekt s.r.o., Riegrova 1756/51, 370 01 Č. Budějovice, IČ: 26064600

Kontaktní osoby: Ing. Miroslav Kotoun, tel. 728 228 039, e-mail: kotoun@kpprojekt.cz



OBSAH

OBSAH	2
ÚVODNÍ SLOVO STAROSTY	4
ÚVOD	5
A. ANALYTICKÁ ČÁST	8
1 ZÁKLADNÍ INFORMACE O ÚZEMÍ, DEMOGRAFIE	9
1.1 ZÁKLADNÍ ÚDAJE O OBCE	9
1.2 CHARAKTERISTIKA A VÝZNAM OBCE	10
1.3 DEMOGRAFICKÁ ANALÝZA	11
1.3.1 Vývoj počtu obyvatel a jeho struktura	11
1.3.2 Pohyb obyvatel	12
2 BYDLENÍ	14
2.1 DOMOVNÍ A BYTOVÝ FOND	14
2.2 BYTOVÁ VÝSTAVBA	14
3 TRH PRÁCE A PODNIKÁNÍ	16
3.1 VZDĚLANOSTNÍ STRUKTURA OBYVATEL.....	16
3.2 EKONOMICKÁ AKTIVITA OBYVATEL	16
3.3 TRH PRÁCE.....	17
3.4 HOSPODÁŘSKÉ PROSTŘEDÍ	18
4 ŠKOLSTVÍ, KULTURA, SPORT A VOLNÝ ČAS	21
4.1 NABÍDKA VZDĚLÁVÁNÍ	21
4.2 SPOLKOVÝ ŽIVOT V OBCE.....	21
4.3 KULTURA V OBCE	22
5 TECHNICKÁ A DOPRAVNÍ INFRASTRUKTURA, ŽIVOTNÍ PROSTŘEDÍ	23
5.1 DOPRAVNÍ INFRASTRUKTURA	23
5.2 TECHNICKÁ INFRASTRUKTURA	25
5.3 ŽIVOTNÍ PROSTŘEDÍ	26
6 SOCIÁLNÍ OBLAST, ZDRAVOTNICTVÍ	28
6.1 SOCIÁLNÍ OBLAST	28
6.2 ZDRAVOTNICTVÍ	28
7 SWOT ANALÝZA	29
B. NÁVRHOVÁ ČÁST	30
8 VYMEZENÍ NÁVRHOVÉ ČÁSTI	31
9 VIZE ROZVOJE OBCE	32



10	OBNOVA A ÚDRŽBA VENKOVSKÉ ZÁSTAVBY A OBČANSKÉ VYBAVENOSTI, KULTURNÍ ŽIVOT V OBCI (1).....	33
11	PÉČE O VEŘEJNOU ZELEŇ (2).....	38
12	REKONSTRUKCE A DOBUDOVÁNÍ MÍSTNÍHO KOMUNIKAČNÍHO SYSTÉMU (3)	39
13	PODPORA TURISTICKÝCH TRAS A CYKLOTRAS (4)	42
14	VODOVODNÍ A KANALIZAČNÍ SÍŤ, ZKVALITNĚNÍ SYSTÉMU NAKLÁDÁNÍ S ODPADY (5)	43
15	STRATEGICKÉ A ÚZEMNÍ PLÁNOVÁNÍ OBCE (6)	46
16	REALIZACE, MONITORING A HODNOCENÍ SPRO.....	47



ÚVODNÍ SLOVO STAROSTY

Díky aktualizovanému Strategickému plánu rozvoje obce Libnič se mohou obecní záležitosti posunout dále dopředu. Jedná se o návod, co obec potřebuje a jakým směrem se může v budoucnu ubírat. V každém případě je nutné si uvědomit, že na všechny potřeby obecní rozpočet nestačí. Důležité je stanovit priority, připravit projekty a pokusit se zažádat o finanční podporu z dalších dostupných zdrojů (granty, dotace aj.).

Vše samozřejmě závisí na občanech a na vedení obce, kteří rozhodnou, jakým směrem by se měla obec v budoucnu ubírat. Všechny kroky by měly obec posunout dál, měly by zajistit blaho jejích občanů a vytvořit podmínky pro příjemné žití v Libniči a Jelmu. Strategický plán bude oporou i budoucím zastupitelům při rozhodování ve věcech, z nichž mnohé budou ovlivňovat život všech obyvatel v naší obci na mnoho let dopředu. Proto je touto cestou žádám, aby se na rozhodování obce podíleli, aby podporovali kroky vedení obce a případné námítky ihned vyslovovali k další diskuzi.

Závěrem mi dovoluji, abych velmi poděkoval všem aktivním obyvatelům obce, členům pracovní skupiny, všem, kdo se účastnili veřejného setkání, průzkumů za obětavou práci a čas, který věnovali zpracování plánu.

Těším se na společnou práci při naplňování cílů Strategického plánu rozvoje obce Libnič!

Petr Uhlíř, starosta obce



ÚVOD

Účel a vymezení Strategického plánu rozvoje obce Libnič

Strategický plán rozvoje obce Libnič (SPRO) představuje pro obec klíčový **střednědobý rozvojový dokument**. Tento materiál určuje priority dalšího rozvoje obce zejména v hospodářské, infrastrukturní a environmentální oblasti. Obsah strategického plánu **vychází z konsensu zástupců veřejného i soukromého života v obci** (jak zástupců obce Libnič, tak její místní části Jelmo), kteří byli do tvorby obsahové části SPRO zapojeni prostřednictvím **pracovní skupiny**. SPRO obsahuje vybrané **obecné střednědobé priority (programy) rozvoje obce Libnič** a konkrétní aktivity pro naplnění těchto priorit. Zcela zásadní význam může hrát SPRO z pohledu financování rozvoje obce v případě využívání dotačních zdrojů, kde je jeho existence často podmínkou předložení žádosti o dotaci (např. Program rozvoje a obnovy venkova administrovaný Ministerstvem pro místní rozvoj ČR) či bodovanou záležitostí (většina evropských dotací). SPRO je **zpracován pro referenční období 2017–2022**.

Rozvojový program je členěn do 6 programů (prioritních oblastí):

- 1 Obnova a údržba venkovské zástavby a občanské vybavenosti
- 2 Péče o veřejnou zeleň
- 3 Rekonstrukce a dobudování místního komunikačního systému
- 4 Podpora turistických tras a cyklotras
- 5 Vodovodní a kanalizační síť, zkvalitnění systému nakládání s odpady
- 6 Strategické a územní plánování obce

Organizační struktura pro tvorbu SPRO

Příprava SPRO byla zahájena v únoru 2017. V této době byli osloveni zástupci podnikatelského, veřejného i neziskového sektoru k účasti na tvorbě SPRO. Byla ustanovena **1 pracovní skupina**, jejíž první jednání se uskutečnilo dne 16. 2. 2017. Členové pracovní skupiny řeší na svých jednáních konkrétní problémy v oblastech jako je vzdělávání, technická a dopravní infrastruktura obce, odpadové hospodářství, služby pro občany, občanská vybavenost ad.

Role pracovní skupiny byla významná rovněž v otázkách přípravy **anketního šetření mezi obyvateli obce**. Výsledky ankety byly společně s dalšími podklady projednávány rovněž na jednáních pracovní skupiny a byly zohledněny při tvorbě SPRO. Členové pracovní skupiny jsou uvedeni v následující tabulce.



	Pozice	Příjmení	Jméno	Organizace
1	Předseda ŘS	Uhlíř	Petr	Obec Libnič
2	Člen	Šafránek	František	Obec Libnič
3	Člen	Třeštík	Miroslav	Obec Libnič
5	Člen	Švecová	Dagmar	SDH Libnič
6	Člen	Paroubková	Alena	veřejnost
7	Člen	Němečková	Jana	veřejnost
10	Člen	Koštoval	Vladimír	Kvalita bydlení Libnič
11	Člen	Pouzar	Milan	veřejnost
12	Člen	Klomfar	Václav	HC Libnič
13	Člen	Jirkovský	Pavel	SDH Libnič
14	Člen	Fencel	Jiří	VV SK Libnič

Společným cílem všech osob a subjektů zapojených do tvorby SPRO bylo ve strukturovaném procesu vytvořit strategický dokument pro vymezení základních rozvojových směrů obce. Strategický plán rozvoje obce Libnič **obsahuje aktivity, které byly při tvorbě tohoto podkladu shledány jako strategicky významné pro další rozvoj obce, a to ve střednědobém časovém horizontu.** Proces tvorby SPRO vedl tým poradenské společnosti KP projekt s.r.o., která byla vybrána v rámci výběrového řízení.

Proces tvorby strategického plánu probíhal ve dvou hlavních fázích. **První fáze** byla zaměřená na zpracování analytické části SPRO a byla členěna do následujících celků:

1. Zpracování socioekonomického profilu obce se zaměřením také na otázku očekávaného populačního vývoje obce vč. její prognózy na základě:
 - a) analytických podkladů zadavatele,
 - b) statistických údajů ČSÚ a dalších statistických informací,
 - c) informací z dotazníkového šetření mezi obyvateli,
 - d) identifikovaných vazeb obce v rámci stávajících kooperačních struktur (DSO, MAS ad.),
 - e) informací pocházejících z případných dalších rozhovorů, jednání pracovních skupin složených ze zástupců veřejného, neziskového a podnikatelského sektoru (v případě jejího / jejich ustanovení pro potřebu tvorby SPRO).
2. Dotazníkové šetření potřeb a názorů občanů obce v jednotlivých oblastech – příprava dotazníku, vyhodnocení dotazníkového šetření
3. Vedení pracovní skupiny ustanovené pro potřeby tvorby SPRO (složené ze členů zastupitelstva, příp. ze zástupců veřejného, neziskového či soukromého sektoru daného území – předpoklad cca 2-3 setkání).
4. Zpracování SWOT analýzy obce.

Druhá fáze byla zaměřená na zpracování tzv. návrhové části SPRO a zahrnovala zejména:

1. Zpracování návrhové části strategického plánu:
 - a) definice referenčního období SPRO,
 - b) členění do jednotlivých rozvojových priorit,



- c) formulace aktivit naplňujících jednotlivé priority,
 - d) aktivity byly navrženy se zohledněním možností financování – čerpání dotačních prostředků z evropských, národních, regionálních a dalších zdrojů.
2. Řízení připomínkovacího procesu strategického plánu – vypořádání došlých připomínek.
 3. Veřejné projednání strategického plánu – prezentace dokumentu veřejnosti, možnost připomínkování veřejností, vypořádání připomínek.
 4. Průběžné zajištění metodického vedení a konzultací při tvorbě SPRO, při formulování vize, definování prioritních oblastí, cílů a opatření SPRO.
 5. Případná účast a prezentace průběhu zpracování SPRO a jeho výstupů na jednání zastupitelstva obce Libnič.
 6. Kompletace dokumentu, grafická a jazyková korektura.

Aktualizace 2021

Na přelomu let 2020 a 2021 byla provedena aktualizace Strategického plánu rozvoje obce Libnič. Aktualizace zahrnovala úpravu základní analýzy území obce a dále byla provedena i úprava samotné návrhové části. Zde bylo provedeno průběžné (interim) vyhodnocení plnění jednotlivých aktivit, které plán obsahuje. Dále byly doplněny nové či upraveny již dříve zahrnuté aktivity v rámci všech 6 prioritních oblastí (programů). Referenční období Strategického plánu rozvoje obce Libnič ani jeho rozvojová vize a základní směřování definované na úrovni 6 prioritních oblastí se touto aktualizací nemění.



A. ANALYTICKÁ ČÁST



1 ZÁKLADNÍ INFORMACE O ÚZEMÍ, DEMOGRAFIE

1.1 Základní údaje o obci

Název: OBEC LIBNÍČ

Sídlo: Libnič 85, 373 71 Libnič

IČ: 00581445

www.libnic.cz

e-mail: obeclibnic@volny.cz

Počet částí: 2 - Libnič, Jelmo

Obec je členem Svazku obcí Budějovicko - sever a prostřednictvím svazku spadá do území působnosti Místní akční skupiny Hlubocko - Lišovsko o.p.s.

Počet členů zastupitelstva: 7

Katastrální území obce Libnič spadá do správního obvodu ORP České Budějovice.

Obrázek 1 Správní obvod ORP České Budějovice



Zdroj: ČSÚ

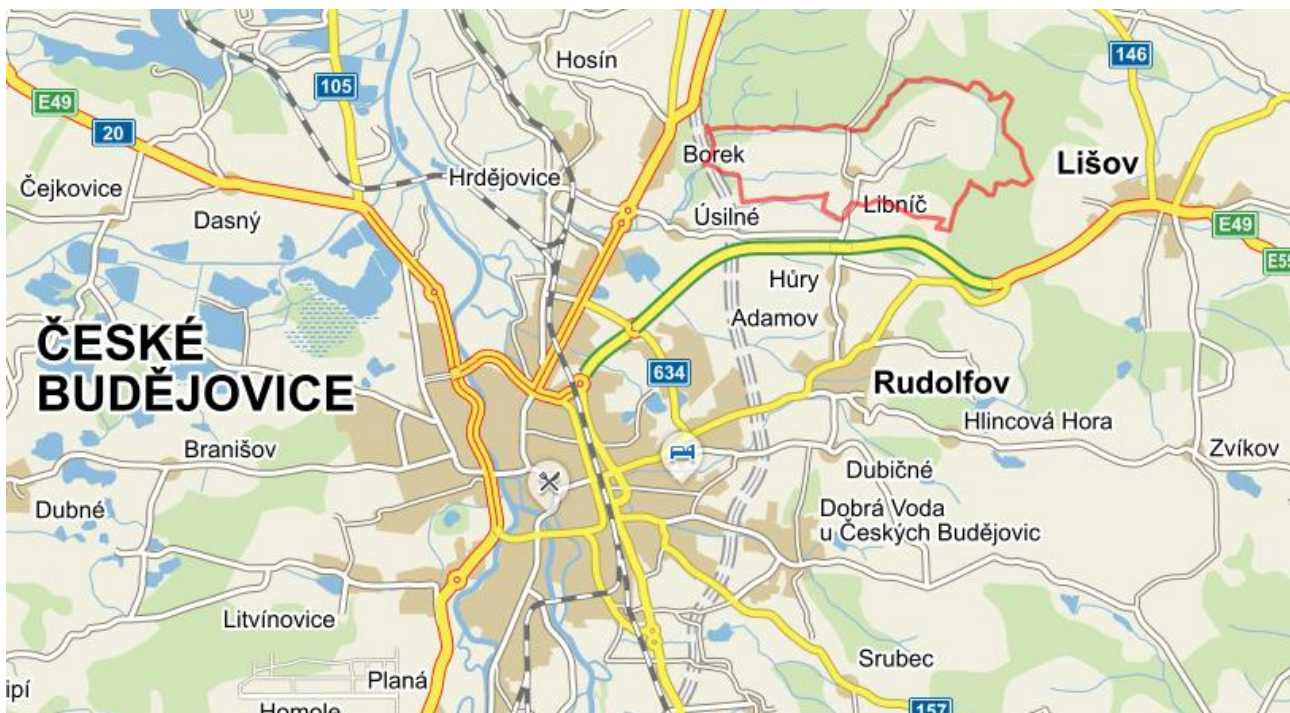
1.2 Charakteristika a význam obce

Obec Libníč se nachází 7 km severovýchodně od statutárního města České Budějovice. **První záznam o obci pochází z roku 1394.** Další písemný doklad o její existenci je z r. 1490, kdy byla obec zapsána do perštejnského urbáře hlubockého panství. V letech 1571 až 1801 se na katastru obce **v několika štolách těžilo stříbro**, těžba však po vrcholu, dosaženém již koncem 16. století, postupně upadala. Ač původní zemědělský charakter vesnice hornictví prakticky nepoznamenalo, její vzhled změnilo dokonale. Hlavní prospektorská činnost se soustředila do území nad obcí, štoly a rybníky však byly zakládány v údolí potoka pod ní. Při zdroji sirnato-železitě vody byly **od konce 17. století v obci provozovány lázně.** Léčivé účinky místního pramene objevil hejtmán hlubockého panství Matěj Řehoř Hosínský, který o tomto nálezů vyrozuměl knížete Jana Adolfa ze Schwarzenbergu, který jeho léčivou sílu sám vyzkoušel. Pro přezkoumání pramene byl přizván Jan František Löw z Erlsfeldu, děkan pražské lékařské fakulty, který jeho léčivé účinky potvrdil. Na místě pramene nechal roku 1691 kníže postavit dřevěnou lázeňskou budovu a dřevěnou kapli. Za knížete Adama Františka ze Schwarzenbergu byla postavena stavitelem Pavlem Ignácem Bayerem další barokní lázeňská budova. Na konci 18. století se v lázních léčilo dle dochovaných pramenů více jak 100 hostů ročně. Provoz lázní trval 200 let. Ukončen byl zánikem tohoto pramene léčivé vody, což bylo přisuzováno důlní činnosti při těžbě stříbra. Po zrušení poddanství ke schwarzenberskému panství Hluboká se Libníč stala roku 1850 samostatnou obcí.

Nejvýznamnějšími památkami v obci jsou, vedle budovy bývalých lázní stavitele Pavla Ignáce Bayera, kostel Nejsvětější Trojice a několik vil českých průmyslníků z konce 19. století. Jednou z nich je vila JUDr. Augusta Zátky s parkem a vila Gabriela.

Obec Libníč je správně dělena **do dvou místních částí Libníč a Jelmo.** Celková **katastrální výměra** obce včetně přidružených částí je **685 ha.**

Obrázek 2 Vymezení katastrálního území obce Libníč



Zdroj: mapy.cz



Obec Libnič je členem Místní akční skupiny Hlubocko - Lišovsko o. p. s. a Svazku obcí Budějovicko - Sever.

1.3 Demografická analýza

1.3.1 Vývoj počtu obyvatel a jeho struktura

V posledních letech dochází v obci Libnič k nárůstu počtu obyvatel. Od počátku nového tisíciletí docházelo k postupnému růstu v průměru o cca 3 % ročně (s výkyvy), což v konečném důsledku představuje celkový nárůst počtu obyvatel o cca 35 % za posledních 20 let. Vzájemný podíl celkového počtu mužů a žen se drží v uvedeném období v cca obdobném poměru.

Tabulka 1 Počet obyvatel obce Libnič 2014-2019 (data vždy k 31.12. daného roku)

rok	Počet obyvatel celkem	v tom podle pohlaví	
		muži	ženy
2000	383	199	184
2001	373	197	176
2002	368	195	173
2003	382	204	178
2004	387	206	181
2005	391	212	179
2006	391	210	181
2007	399	218	181
2008	413	222	191
2009	435	229	206
2010	465	242	223
2011	478	254	224
2012	476	249	227
2013	480	256	224
2014	481	252	229
2015	484	252	232
2016	509	269	240
2017	509	269	240
2018	518	274	244
2019	516	271	245

Zdroj: ČSÚ

Důvodem **konstantního mírného růstu počtu obyvatel obce Libnič** je především rostoucí bytová výstavba v obci a strategicky výhodná pozice obce v dojezdové vzdálenosti krajského města České Budějovice.

Vývoj počtu obyvatel a jeho rozdělení dle věkových skupin a průměrného věku dle dat Českého statistického úřadu za stejné období ukazuje následující tabulka. Dle výsledků je zřejmé, že nejvyšší zastoupení má obyvatelstvo převážně v produktivním věku (15-64 let).



Tabulka 2 Vývoj věkové struktury obyvatel v Libníči (2000–2019)

rok	Počet obyvatel celkem	v tom ve věku (let)			Průměrný věk
		0-14	15-64	65 a více	
2000	383	37	257	89	46,7
2001	373	35	261	77	46,1
2002	368	34	256	78	46,0
2003	382	40	264	78	45,7
2004	387	38	270	79	46,4
2005	391	42	271	78	45,7
2006	391	44	275	72	45,5
2007	399	48	278	73	45,3
2008	413	47	293	73	44,7
2009	435	54	311	70	43,5
2010	465	62	332	71	42,9
2011	478	69	335	74	42,0
2012	476	74	328	74	41,7
2013	480	73	336	71	41,5
2014	481	75	336	70	41,4
2015	484	80	333	71	41,2
2016	509	95	337	77	40,6
2017	509	94	340	75	40,8
2018	518	96	337	85	41,1
2019	516	98	336	82	41,2

Zdroj: ČSÚ

Z hlediska věkové struktury dochází k **růstu počtu obyvatel v produktivním věku a obyvatel ve věku 0-14 let**. Tento trend není v přímém souladu s vývojem na krajské a celorepublikové úrovni, kde dochází k postupnému navyšování podílu nejstarší generace, a to zejména na úkor generace obyvatel v produktivním věku. Příčinou pro tento rozpor lze opět hledat v trendu stěhování mladých rodin do obcí v dojezdové vzdálenosti městských aglomerací. V posledních letech je však již možné i zde sledovat mírný nárůst podílu obyvatel ve věku nad 65 let. To však není typické pouze pro obec Libnič. Tento vývoj je charakteristický v posledních letech na úrovni většiny sídel v regionu i celé ČR a Evropě a lze očekávat jeho další pokračování.

Pro závěrečné dokreslení údajů k demografii je možné ještě doplnit tabulku s vývojem sňatečnosti, rozvodovosti a potratovosti. Zde není sledován žádný specifický vývoj nebo trend.

Tabulka 3 Vývoj sňatečnosti, rozvodovosti a potratovosti v Libníči (2000-2019)

Rok	2000	2001	2002	2003	2004	2005	2006	2007	2008	2009	2010	2011	2012	2013	2014	2015	2016	2017	2018	2019
Sňatky	2	3	1	1	2	1	3	1	6	1	1	1	1	6	2	2	1	1	2	1
Rozvody	2	2	1	-	-	3	-	-	-	1	-	-	1	-	-	1	1	1	-	1
Potraty	4	1	-	1	1	-	-	-	1	-	1	-	1	3	1	2	1	1	-	-

Zdroj: ČSÚ

1.3.2 Pohyb obyvatel

Jak ukazuje následující tabulka, hlavním důvodem pozitivního salda celkového přírůstku obyvatel je **kladná hodnota migračního přírůstku (přírůstek, resp. úbytek obyvatel stěhováním)** téměř ve všech sledovaných rocích. Prakticky každoročně se více osob do Libniče přistěhuje, než odstěhuje.



Naopak saldo přirozeného přírůstku vykazuje převážně negativní hodnoty. Výjimkou jsou pouze roky 2014, 2016 a 2017, kdy se saldo přirozeného přírůstku dostalo do pozitivní hodnoty.

Počet narozených dětí v obci má s několika výkyvy pozvolna rostoucí tendenci. Existuje přitom několik faktorů, které počet narozených dětí ovlivňují. V případě obce Libnič se jedná především o trend tzv. **suburbanizace**, kdy se mladé rodiny stěhují z velkých měst do okolních obcí, přičemž i nadále využívají infrastrukturu města (zaměstnání, školy ad.). Vliv mají i celospolečenské demografické faktory, jako např. trend odsouvání mateřství u žen do pozdějšího věku.

Tabulka 4 Dlouhodobý vývoj pohybu obyvatel v Libniči (2002-2019)

rok	Narození	Zemřelí	Přistěhovalí	Vystěhovalí	Přírůstek přirozený	Přírůstek migrační	Přírůstek celkový
2002	2	8	4	3	-6	1	-5
2003	3	5	17	1	-2	16	14
2004	-	6	14	3	-6	11	5
2005	4	9	22	13	-5	9	4
2006	2	14	16	4	-12	12	-
2007	6	6	14	6	-	8	8
2008	4	9	23	4	-5	19	14
2009	4	9	30	3	-5	27	22
2010	6	6	45	15	-	30	30
2011	7	7	21	3	-	18	18
2012	6	9	13	12	-3	1	-2
2013	3	9	25	15	-6	10	4
2014	11	5	19	24	6	-5	1
2015	6	10	32	25	-4	7	3
2016	6	5	28	4	1	24	25
2017	5	3	12	14	2	-2	0
2018	5	6	18	8	-1	10	9
2019	5	8	13	12	-3	1	-2

Zdroj: ČSÚ



2 BYDLENÍ

2.1 Domovní a bytový fond

V obci Libnič se nachází více než 150 domů. **Naprostá většina z nich jsou domy rodinné**, které tvoří více než 93 % domovního a bytového fondu obce. Jak ukazuje následující tabulka, nejvyššího podílu dosahují rodinné domy z období výstavby mezi lety 2001-2011. **Obydlenost** (obydlený byt je byt, ve kterém měla v rozhodný okamžik sčítání obyčklý pobyt alespoň jedna osoba) bytů v Libniči je vyrovnaná. Dle dat ze SLDB z roku 2011 bylo z celkového počtu bytů 121 obydlých, což tvoří více než 80 %.

Základní údaje o bytovém fondu v obci Libnič jsou patrné v následující tabulce. Data pocházejí ze SLDB z roku 2011, novější data zatím nejsou k dispozici. V této době bylo v Libniči celkem 151 bytů. Z údajů je zřejmé, že z hlediska vlastnictví je většina bytů v soukromém vlastnictví. Další formy vlastnictví jsou obec/stát a spoluvlastnictví vlastníků bytů, jejich podíl je však zanedbatelný. Nejvyššího podílu pak dosahují byty s počtem místností 5 a více (tvoří více než 39 % všech bytů v obci).

Tabulka 5 Domovní fond obce Libnič (2011)

		Celkem	rodinné domy	bytové domy	ostatní budovy
Domy úhrnem		151	144	4	3
Domy obydlé		121	115	4	2
z toho podle vlastnictví domu	fyzická osoba	109	107	1	1
	obec, stát	5	3	1	1
	bytové družstvo	-	-	-	-
	spoluvlastnictví vlastníků bytů	5	3	2	-
z toho podle období výstavby nebo rekonstrukce domu	1919 a dříve	23	21	2	-
	1920-1970	15	15	-	-
	1971-1980	10	9	1	-
	1981-1990	12	12	-	-
	1991-2000	15	15	-	-
	2001-2011	43	40	1	2
z toho s počtem místností	1	-	-	-	-
	2	9	6	2	1
	3	24	18	6	-
	4	44	38	6	-
	5 a více	59	57	1	1

Zdroj: ČSÚ, SLDB

2.2 Bytová výstavba

V návaznosti na probíhající bytovou výstavbu je zřejmé, že **počet bytových jednotek v obci během posledních let oproti údajům z posledního SLDB narostl**. Vývoj počtu dokončených bytů je zanesen v tabulce níže. Každoročně, vyjma roku 2018, je na území obce dokončeno několik nových bytů (rodinné domy). Pro srovnání tabulka obsahuje i vývoj dat ve městě Č. Budějovice a



celém správním území ORP České Budějovice. V okolních obcích probíhá bytová výstavba srovnatelným tempem, větší počty bytů jsou v posledních letech zaznamenány v obci Adamov.

Tabulka 6 Vývoj bytové výstavby v obci Libníč (2008 - 2019)

	2008	2009	2010	2011	2012	2013	2014	2015	2016	2017	2018	2019
SO ORP České Budějovice	1 199	890	978	883	878	503	645	559	572	601	654	1 202
Město České Budějovice	490	371	542	409	370	144	306	240	214	291	119	709
Libníč	2	7	12	6	6	7	6	4	2	-	4	3

Zdroj: ČSÚ



3 TRH PRÁCE A PODNIKÁNÍ

3.1 Vzdělanostní struktura obyvatel

Místní trh práce lze definovat na základě několika charakteristik, kdy jednou z nich je vzdělanostní struktura obyvatel. Dosažená úroveň vzdělání slouží k posuzování kvality lidského kapitálu u různých skupin obyvatelstva. V této oblasti lze vycházet z dat SLDB (k dispozici jsou data ze sčítání prováděného v roce 2001 a 2011). Informace týkající se vzdělanostní struktury obyvatel obce Libníč a jejich srovnání s hodnotami za ORP České Budějovice a Jihočeský kraj (a v roce 2011 i za ORP České Budějovice) jsou uvedeny v následující tabulce.

Tabulka 7 Nejvyšší ukončené vzdělání obyvatel obce Libníč starších 15 let (2001 a 2011)

2001	Jihočeský kraj		Obec Libníč		2011	Jihočeský kraj		ORP České Budějovice		Obec Libníč	
	Abs.	v %	Abs.	v %		Abs.	v %	Abs.	v %	Abs.	v %
obyvatelstvo 15leté a starší	521 436	100 %	344	100 %	obyvatelstvo 15leté a starší	537 217	100%	132 515	100 %	425	100 %
bez vzdělání	1 990	0,4 %	13	3,78 %	bez vzdělání	2 489	0,5%	423	0,32 %	4	0,94 %
základní vč. neukončeného	122 772	23,5 %	136	39,53 %	základní vč. neukončeného	97 859	18,2%	19 736	14,89 %	84	19,76 %
vyučení a stř. odborné bez mat.	201 825	38,7 %	101	29,36 %	vyučení a stř. odborné bez mat.	187 621	34,9%	39 833	30,06 %	125	29,41 %
úplné střední s maturitou	131 029	25,1 %	57	16,57 %	úplné střední s maturitou	147 633	27,5%	39 884	30,10%	88	20,71 %
vyšší odborné a nástavbové	17 225	3,3 %	4	1,16 %	vyšší odborné a nástavbové	22 057	4,1%	6 335	4,78 %	17	4 %
vysokoškolské	40 468	7,8 %	27	7,85 %	vysokoškolské	58 268	10,8%	2 019	15,2 %	66	15,53 %
nezjištěné vzdělání	6 127	1,2 %	6	1,74 %	nezjištěné vzdělání	21 290	4,0%	-	-	-	-

Zdroj: ČSÚ, SLDB

Tabulka slouží ke srovnání dat o nejvyšším dosaženém vzdělávání u obyvatel starších 15 let a to v rámci Jihočeského kraje, ORP České Budějovice a obce Libníč. Na základě dat z posledních dvou sčítání lidí, domů a bytů dosahoval nejvyššího podílu počet obyvatel obce se základním vzděláním vč. neukončeného (v roce 2001 se jednalo o 39,53 % obyvatel) a s vyučením a středním odborným vzděláním bez maturity (v roce 2011 se jednalo o 29,41 % obyvatel). Z porovnání vyplývá, že **dochází k růstu podílu osob s vyšším vzděláním**, a to jak na úrovni kraje a ORP, tak na úrovni obce. Podíl osob s dosaženým úplným středním vzděláním vzrostl v Libníči v roce 2011 o více než 4 % oproti roku 2001. Pozitivního trendu dosáhl vývoj podílu osob s vyšším odborným a nástavbovým vzděláním a ukončeným vysokoškolským vzděláním. V porovnání mezi lety 2001 a 2011 vzrostl podíl osob s vyšším odborným vzděláním v obci o téměř 3 %, podíl osob s vysokoškolským vzděláním vzrostl dokonce o 8 %. Tento pozitivní vývoj lze sledovat také na celokrajské úrovni a také na úrovni ORP.

3.2 Ekonomická aktivita obyvatel

Ekonomická aktivita obyvatel obce Libníč je porovnávána opět na základě dat z posledních dvou sčítání lidí, domů a bytů, a to v letech 2001 a 2011, novější data nejsou zatím k dispozici. Výsledky jsou uvedeny v následující tabulce.



Tabulka 8 Ekonomická aktivita obyvatel obce Libníč (2001 a 2011)

		Obec Libníč		Jihočeský kraj		ORP České Budějovice	
		2001	2011	2001	2011	2011	
Ekonomicky aktivní celkem		211	140	320 546	307 130	92 642	
v tom	zaměstnaní	199	138	300 237	280 844	87 770	
	z toho	pracuj. důchodci	10	7	10 325	12 927	3 517
		ženy na mat. dov.	2	0	4 970	5 854	1 399
	nezaměstnaní	12	12	20 309	26 286	4 872	
Ekonomicky neaktivní celkem		265	234	300 155	294 587	84 009	
z toho	nepracuj. důchodci	149	173	134 542	142 858	36 946	
	žáci, studenti, učni	62	38	110 656	90 905	31 687	
Osoby s nezjišt. ekonom. aktivitou		13	3	4 566	26 619	1 550	

Zdroj: ČSÚ, SLDB

Ekonomická aktivita obyvatel obce je srovnatelná s hodnotami a vývojem ekonomické aktivity na úrovni ORP i kraje. **Míra ekonomické aktivity v obci v porovnání mezi lety 2001 a 2011 poklesla.** Zatímco v roce 2001 bylo celkem evidováno 211 ekonomicky aktivních obyvatel, v roce 2011 došlo k poklesu na 140. **V obci Libníč bylo dle dat ze SLDB 2011 z celkového počtu 140 ekonomicky aktivních obyvatel 138 zaměstnaných.** Dle výsledků z roku 2001 bylo nejvíce ekonomicky aktivních obyvatel obce činných v odvětvích školství, zdravotnictví, veterinární a sociální činnosti a v průmyslu.

3.3 Trh práce

K 31.12.2020 byli v obci Libníč **evidováni 3 uchazeči o zaměstnání**, z toho 2 ženy a 1 muž. Nejvyššího podílu přítom dosahují dlouhodobě uchazeči o zaměstnání starší 50 let. Podíl nezaměstnaných osob dosahoval v obci k 31. 12. 2016 hodnoty 2,40 %, ke stejnému datu roku 2020 je hodnota ukazatele pouze 0,89 %. Podíl nezaměstnaných osob je v porovnání s výsledky na úrovni ORP a kraje nižší.

Tabulka 9 Podíl nezaměstnaných osob 2005-2020

	2005	2006	2007	2008	2009	2010	2011	2012	2013	2014	2015	2016	2017	2018	2019	2020
Podíl nezaměstnaných osob (%) – obec	2,98	3,57	2,40	1,78	0,59	1,48	0,89
Podíl nezaměstnaných osob (%) – ORP	3,1	3,1	2,7	2,4	3,9	4,4	4,5	4,7	5,4	4,9	3,9	3,12	2,41	1,85	1,71	-
Podíl nezaměstnaných osob (%) – Jihočeský kraj	4,92	4,19	3,35	3,65	5,92	6,39	5,81	6,37	7,10	6,20	5,07	4,28	3,09	2,38	2,31	3,19

Zdroj: ČSÚ

Za pozitivní charakteristiku na místním trhu práce lze považovat dlouhodobě nízký podíl nezaměstnaných uchazečů z řad absolventů i dlouhodobě nezaměstnaných osob.

Tabulka 10 Struktura dosažitelných uchazečů na trhu práce (2010-2019)

	2010	2011	2012	2013	2014	2015	2016	2017	2018	2019
Počet obyvatel	465	478	476	480	481	484	509	509	518	516
Podíl nezaměstnaných osob dosažitelných (%)	2,4	1,5	.	.	3,0	3,6	2,4	1,8	0,6	1,5



Počet uchazečů o zaměstnání v evidenci úřadu práce - dosažitelní	8	5	.	.	10	12	8	6	2	5
Počet uchazečů o zaměstnání v evidenci úřadu práce	8	5	.	.	11	12	9	7	3	5
Počet uchazečů v evidenci úřadu práce - absolventů	3	3	.	1	1	1	1	-	-	1
Počet uchazečů v evidenci úřadu práce nad 12 měsíců	-	-	.	1	-	1	2	3	2	-

Zdroj: ČSÚ

Počet vyjíždějících do zaměstnání se mezi lety 2001 a 2011 snížil o 13 %, u vyjíždějících do škol došlo k poklesu o cca 9 %. Většina obyvatel obce vyjíždí za hranice okresu. Důvodem bude pravděpodobně poloha katastrálního území obce na hranici ORP České Budějovice a ORP Lišov. Zásadní roli v otázce vyjížděky do zaměstnání hraje bezprostřední přítomnost krajské metropole.

Tabulka 11 Vyjíždějící do zaměstnání a do škol (SLDB, 1991 a 2001)

Dojíždka a vyjíždka do zaměstnání		Vyjíždějící	
Rok		2001	2011
Libnič		116	102
Dojíždka a vyjíždka do škol		Vyjíždějící	
Rok		2001	2011
Libnič		34	31

Zdroj: ČSÚ, SLDB

3.4 Hospodářské prostředí

Počet ekonomických subjektů v obci zaznamenává od roku 2008 rostoucí tendenci. V roce 2020 bylo v obci registrováno celkem 155 ekonomických subjektů, z toho 93 se zjištěnou aktivitou.

Tabulka 12 Struktura ekonomických subjektů ve v obci Libnič dle právní formy podnikání

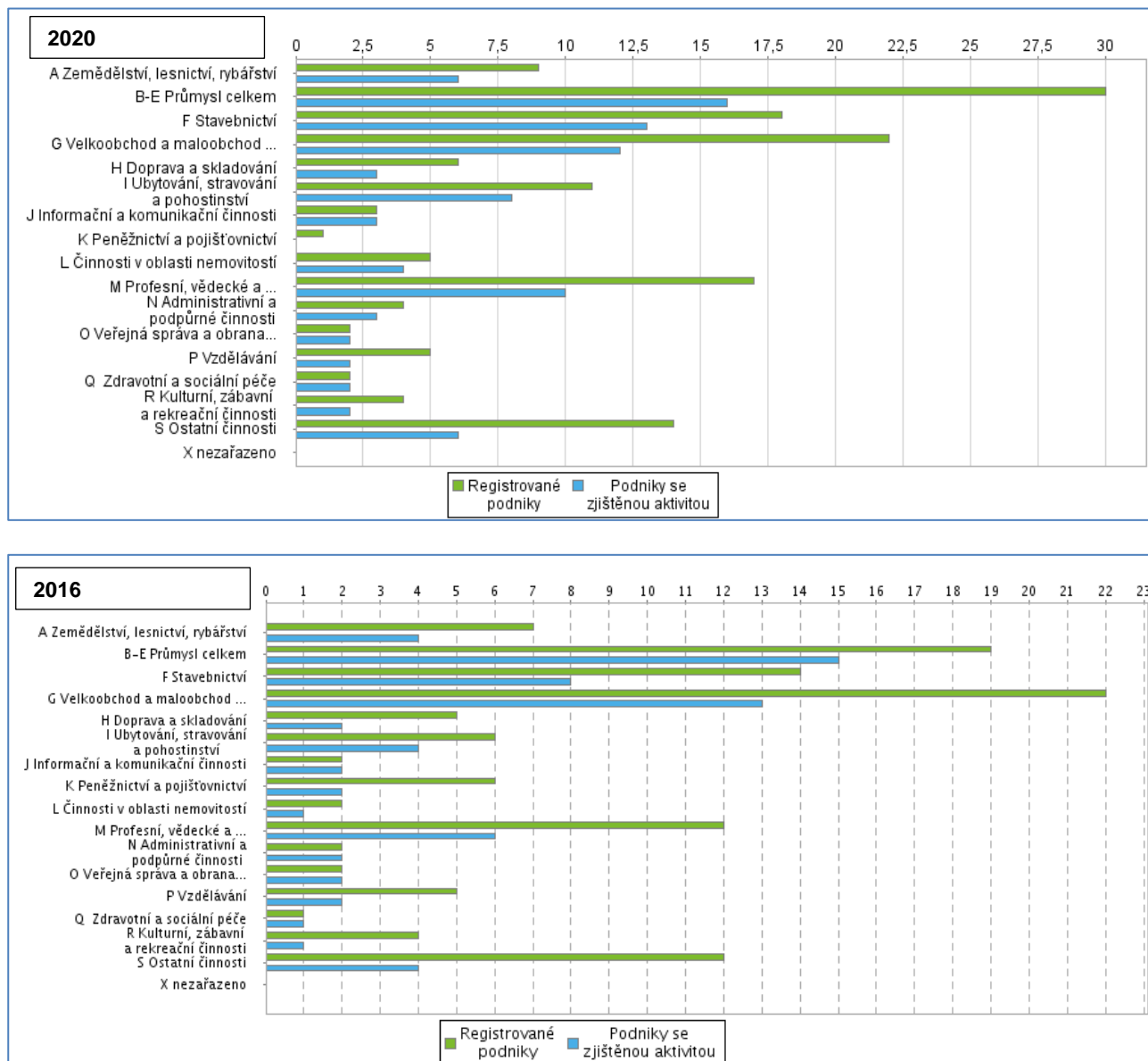
	Počet ekonomických subjektů					
	Celkem	Obchodní společnosti		Fyzické osoby		
		celkem	z toho akciové společnosti	soukromí podnikatelé podnikající dle živnostenského zákona	zemědělství podnikatelé	soukromí podnikatelé podnikající dle jiných zákonů
2020	155	27	1	109	2	4
2019	149	26	1	105	2	4
2018	148	25	1	101	2	7
2017	138	19	1	98	2	6
2016	123	7	.	93	2	8
2015	118	8	.	87	2	7
2014	116	9	.	85	2	7
2013	121	9	.	86	2	10
2012	104	7	-	79	2	6
2011	104	6	-	80	2	7
2010	90	6	-	69	2	4
2009	86	.	-	66	2	2
2008	88	.	-	64	2	-

Zdroj: ČSÚ

Největší podíl na celkovém počtu ekonomických subjektů je dlouhodobě ve skupině fyzických osob podnikajících dle živnostenského zákona (v roce 2020 se jednalo celkem o 109 subjektů, z toho 68 se zjištěnou aktivitou). Ve většiny případů se jedná o mikropodniky s 1 až 9 zaměstnanci.

Jak ukazuje následující graf, z hlediska odvětví (CZ-NACE) došlo v Libniči v mezi roky 2016 a 2020 k mírné proměně struktury podnikajících subjektů z pohledu jejich převažující činnosti. Aktuálně je **nejvíce podnikatelských subjektů registrováno v kategorii B-E Průmysl**. Početně zastoupené zůstávají i nadále kategorie podnikatelských subjektů podnikajících ve velkoobchodu a maloobchodu, opravách a údržbě motorových vozidel nebo stavebnictví.

Obrázek 3 Podnikatelské subjekty dle převažující činnosti v Libniči 2016 x 2020



Zdroj: ČSÚ

Naopak nejméně zastoupeny jsou dlouhodobě subjekty působící v odvětvích administrativní a podpůrné činnosti, doprava a skladování, informační a komunikační činnosti, veřejné správy a obrany, zdravotní a sociální péče a kulturní, zábavní a rekreační činnosti.

**Tabulka 13 Podnikatelské subjekty dle převažující činnosti (registrované, se zjištěnou aktivitou, 2020)**

	Registrované podniky	Podniky se zjištěnou aktivitou
A Zemědělství, lesnictví, rybníkářství	9	6
B-E Průmysl celkem	30	16
F Stavebnictví	18	13
G Velkoobchod a maloobchod ...	22	12
H Doprava a skladování	6	3
I Ubytování, stravování a pohostinství	11	8
J Informační a komunikační činnosti	3	3
K Peněžnictví a pojišťovnictví	1	.
L Činnosti v oblasti nemovitostí	5	4
M Profesní, vědecké a ...	17	10
N Administrativní a podpůrné činnosti	4	3
O Veřejná správa a obrana...	2	2
P Vzdělávání	5	2
Q Zdravotní a sociální péče	2	2
R Kulturní, zábavní a rekreační činnosti	4	2
S Ostatní činnosti	14	6
X nezařazeno	.	.

Zdroj: ČSÚ

V obci Libníč sídlí několik středních podniků a mikropodniků. Nejvýznamnějšími jsou Z-E-T Produkt s.r.o. (zemědělská výroba, ekopaliva, technické služby) nebo Baltro s.r.o. (povrchové úpravy / robotizace a automatizace / strojní výroba dílců) - sídlo společnosti je v Českých Budějovicích.

Z hlediska velikosti podniků je mezi 85 podniky, které z celkových 155 podniků uvádějí počet zaměstnanců, nejvíce zastoupena kategorie firem bez zaměstnanců (58 ze 155 v roce 2020). Druhou nejpočetnější kategorií představují podniky s 1-5 zaměstnanci. Na území obce se rovněž nachází jeden podnik v kategorii 5-9 zaměstnanců (Baltro s.r.o.) a jeden subjekt v kategorii 100-199 zaměstnanců (Domov Libníč a CSS Empatie).



4 ŠKOLSTVÍ, KULTURA, SPORT A VOLNÝ ČAS

4.1 Nabídka vzdělávání

V obci Libnič funguje jedno zařízení předškolního vzdělávání - **Mateřská škola Libnič** se sídlem Libnič 47, 373 71 Libnič. Jedná se o jednotřídní mateřskou školu, jejíž provoz byl zahájen 14. 9. 2015. Kapacita mateřské školy je 28 dětí. Provoz mateřské školy se snaží svou otevírací dobou vyhovět pracovní době rodičů, k docházce jsou přijímány také děti mladší 3 let. Škola realizuje několik kulturních akcí, a to ve spolupráci s rodiči a dalšími dobrovolníky (pečení perníčků, besídka, posezení u vánočního stroměčku ad.). Budova mateřské školy je postupně rekonstruována. V roce 2016 došlo k výměně hracích prvků na hřišti u mateřské školy. Vzhledem k předpokládanému rozvoji bytové výstavby v obci může být výhledově kapacita mateřské školy nedostatečná. **Výhledově je proto plánováno rozšíření kapacity MŠ.**

Nejbližší základní škola se nachází v obci Rudolfov, vzdálené necelé 4 kilometry od Libniče. Od školního roku 2020/2021 došlo ke změnám v pravidlech při přijímání dětí z ostatních obcí v rámci školského obvodu ZŠ Rudolfov, což bude mít v návaznosti na očekávaný rostoucí počet dětí v obci Libnič negativní vliv na dostupnost základního vzdělávání. Z tohoto důvodu jsou tedy připravovány **záměry vybudování vlastních kapacit obce pro zajištění výuky v rámci 1. stupně ZŠ** i rozšíření kapacity stávající MŠ, a to včetně potřebného zázemí (kuchyně, jídelna, šatny atd.).

V obecné rovině tedy nabídka vzdělávání odpovídá velikosti a významu obce. Dostupnost krajského města České Budějovice pak zajišťuje nabídku pro navazující stupně vzdělávání, ať už se jedná o střední či vysoké školy.

4.2 Spolkový život v obci

Důležitý faktor v oblasti trávení volného času, ale také rozvoje občanské společnosti, představuje **spolková činnost**. V obci působí 4 spolky s rozličným zaměřením. Z oblasti sportu, kultury a trávení volného času se jedná především o HC Libnič, SK Libnič a SDH Libnič. **Hokejbalový klub Libnič** (HC Libnič) byl založen v roce 2015 a za tuto krátkou dobu má za sebou několik úspěchů. V současnosti hraje tým v 1. lize Asociace hokejbalových klubů České republiky. HC Libnič pořádá každoročně v obci nohejbalový turnaj a podílí se ve spolupráci s ostatními spolky na organizaci dalších akcí pro veřejnost.

Sbor dobrovolných hasičů Libnič byl ustanoven již v roce 1903. Kromě sportovní a kulturní činnosti jsou někteří členové SDH Libnič zařazeni v zásahové jednotce obce Libnič. SDH Libnič se podílí na realizaci kulturních, sportovních a společenských akcí v obci. Mezi ty nejvýznamnější patří stavění májky, pořádání plesů a bálů ad. SDH Libnič dále každoročně pořádá soutěže v požárním sportu a účastní se dalších soutěží Sdružení hasičů Čech, Moravy a Slezska.

Občanské sdružení SK Libnič vzniklo v roce 2008. SK Libnič má několik oddílů - cvičení pro ženy a děti, karate, míčové hry a cykloturistický oddíl. Kromě sportovních aktivit se klub podílí na přípravě různých kulturních a sportovních akcí pro děti i dospělé. Mezi ně patří např. sportovní dny, sportovní vesnický tábor pro děti, vesnická olympiáda, drakiáda, zdobení vánočního stroměčku ad.

Mezi další spolky v obci patří **Kvalita bydlení Libnič o. s.**, který byl založen v roce 2014.



4.3 Kultura v obci

V obci se koná každoročně **řada tradičních kulturních a společenských akcí**, jejichž pořadatelem je obecní úřad Libníč. Jednou z nejvýznamnějších jsou **Libníčské slavnosti**. Jedná se o opakující se kulturní akci, která se opírá o historické tradice a souvislosti obce Libníč a nabízí všem návštěvníkům atraktivní kulturní program. Slavnosti se konají na obecní návsi a program je obvykle tvořen různými kulturními žánry. Společným rysem slavností je orientace na místní tradice, lázeňskou historii obce a na živou kulturu. V rámci slavností probíhá několik doprovodných akcí, jakými jsou např. komentované prohlídky, představení divadla ad. Slavnosti každoročně navštěvují nejen obyvatelé obce, ale i spádového území vč. obyvatel krajského města. V roce 2016 proběhl jubilejní, již 10. ročník, této akce.

Od roku 2016 se koná další atraktivní akce, a to **slavnosti na Jelmě**. Program slavností zahrnuje především ukázky dobových řemesel, dětské dílničky, kejklířská vystoupení ad. Slavnosti se setkávají s velmi pozitivním ohlasem a je záměrem pokračovat v jejich organizaci i v následujících letech.

V obci je organizováno několik dalších aktivit pro děti i širokou veřejnost a to především z iniciativy obce, místních spolků a dalších dobrovolníků z řad občanů. Oblíbenou kulturní akcí je rovněž každoroční návštěva pojízdného Kinematografu Bratří Čadíků na obecní návsi. **Kulturní program je v obci bohatý** a nabízí široké společenské vyžití, což vyplynulo také z ankety realizované v rámci SPRO, ve které se zapojení občané vyjadřovali ke kulturnímu životu v obci velmi pozitivně. O životě v obci informuje místní zpravodaj Rozhledy Libníče a Jelma, který vychází čtyřikrát ročně.

5 TECHNICKÁ A DOPRAVNÍ INFRASTRUKTURA, ŽIVOTNÍ PROSTŘEDÍ

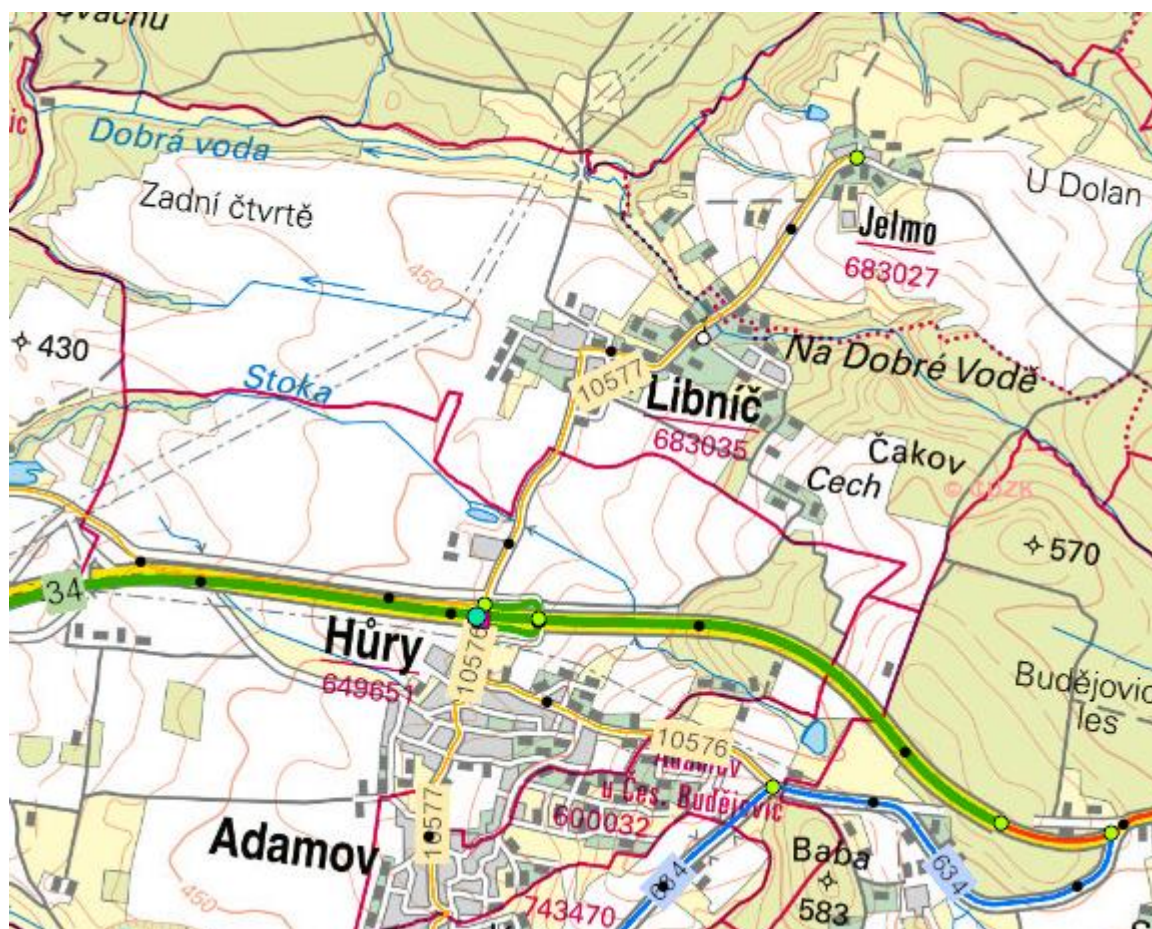
5.1 Dopravní infrastruktura

Obec Libníč se nachází v blízkosti hlavních silničních tahů a silnic I. třídy. Dopravně nejvýznamnějšími komunikacemi, na které má obec Libníč bezprostřední vazby, jsou dálnice D3 a silnice I. třídy č. I/34. Obec je přímo napojena na **silnici I/34** vedoucí z krajského města České Budějovice. Silnice I/34 České Budějovice - Třeboň - Jindřichův Hradec - hranice kraje spojuje Jihočeský kraj, kraj Vysočina a Pardubický kraj. Komunikace byla zařazena do silniční sítě ČR jako tzv. vymezený tah a je součástí mezinárodní evropské silniční sítě jako E - 49 (úsek České Budějovice - Třeboň) a E - 551. Komunikace slouží jako dálniční přivaděč na dálnici D1 v Humpolci. Silnice se před městem Lišov kříží se silnicí 3. třídy č. III/10577 vedoucí do Libníče a Jelma.

Silnice č. **III/10577 Rudolfov – Adamov – Hůry – Libníč – Jelmo** má převážně lokální dopravní význam. Vzhledem k velikosti a dynamice růstu obcí Rudolfov, Adamov, Hůry a potažmo i Libníč bude význam této komunikace stoupat.

Základní skelet dopravní dostupnosti obce je znázorněn na následujícím obrázku.

Obrázek 4 Skelet dopravní dostupnosti obce Libníč



Zdroj: arcGIS



Silnice III. třídy je doplněna **sítí místních a účelových komunikací**, které jsou využívány jak pro provoz osobních vozidel, tak zemědělskou technikou. V zastavěných částech obce mají tyto komunikace bezprašný asfaltový povrch, šířka vozovek je 3-6 metrů. Některé místní komunikace v obci však vykazují technické či bezpečnostní nedostatky – to se týká jak místních a účelových komunikací, tak chodníků. Tématem v oblasti rozvoje místních komunikací je rovněž jejich rozvoj za účelem řešení přístupnosti a zvyšování bezpečnosti v souvislosti s rozšiřující se bytovou výstavbou v obci. Místní komunikace jsou zaneseny v aktualizovaném pasportu místních komunikací. Nedostatky lze sledovat rovněž v oblasti zajištění veřejného osvětlení podél komunikací. Dalším problémem v této oblasti je chybějící odpovídající zázemí pro komunální techniku.

Doprava v klidu

Problematikou, která je řešena také v návrhové části SPRO, je nevhodné parkování v lokalitě obecní návsi na trávníku, což bude řešeno mimo jiné v rámci projektu na revitalizaci návsi v obci Libnič. Dochází zde k narušování návsního parčíku, který patří mezi významné krajinné prvky. Automobily zde mimo to parkují na místních komunikacích, což je v rozporu s dopravními předpisy. Obdobná situace je na místní komunikaci 11c u Kostela. Nachází se zde několik parkovacích míst, která jsou využívána převážně zaměstnanci Domova Libnič a CSS Empatie. Automobily zde parkují na veřejné zeleni, čímž dochází k jejímu poškozování.

Autobusová doprava

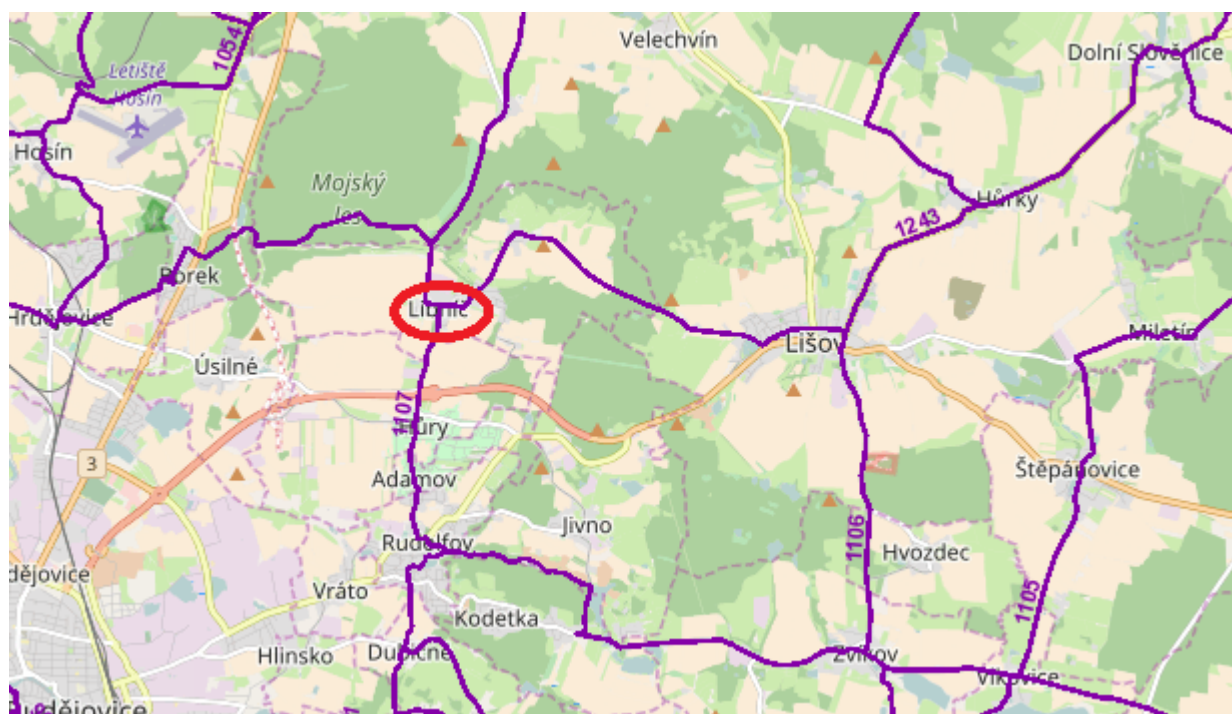
Dopravní obslužnost obce je na velmi dobré úrovni – základní dopravní obslužnost obce a její spojení s krajským městem je dostatečně zajištěno. Obec má velmi dobré spojení autobusovou hromadnou dopravou s krajským městem, a to autobusovým spojem č. 320140. Jedná se o autobusovou linku České Budějovice - Úsilné - Hůry - Libnič - Jelmo, která je v provozu v pracovní dny.

Od září roku 2016 došlo k posílení veřejné dopravy, a to na základě smluvního vztahu s dopravcem StiBus s.r.o. Byla zavedena linka Jivno - Rudolfov - Hůry - Adamov - Rudolfov – Libnič - Jelmo s návazností na linku MHD v Rudolfově a na tzv. „modrou linku“ ČSAD. Toto spojení je využíváno především žáky dojíždějícími do základní školy v Rudolfově. Tato linka je organizačně zaštitěna prostřednictvím Dobrovolného svazku obcí Pod Babou. Vzhledem ke změnám týkajících se přijímání dětí ostatních obcí do ZŠ Rudolfov, bude nutné zabývat se řešením budoucího provozu této linky.

Cykloturistika a pěší turistika

Katastrálním územím obce Libnič procházejí **dvě cykloturistické trasy**. Jedná se o cyklotrasu č. 1107 Libnič - Hůry - Adamov - Rudolfov a cyklotrasu č. 1243 Libnič - Jelmo - Lišov - Hůrky - Dolní Slověnice - Horní Slověnice. Snahou obce bude podpořit lokální cyklistické sítě. Jedná se především o vybudování cyklostezky Libnič – Hůry a cyklostezky Libnič - Úsilné. Obě doposud existující cyklotrasy jsou znázorněny na mapě níže.

Obrázek 5 Cyklotrasy na území obce Libnič



Zdroj: gis.jihoceske-cyklostezky.cz

Obec je napojena na **dvě turistické trasy**. Modrá turistická trasa vede z Hluboké nad Vltavou přes Opatovice, Hosín, Hrdějovice, Borek, Jelmo, Lišov ke Konířovu mlýnu. Žlutá turistická trasa vede z Libniče do Lišova. Tato trasa vede kolem objektu bývalých lázní v Libniči (dnes Domov Libnič a CSS Empatie), kolem vily Gabriela, přes vrch Větrník až do Lišova. Nedaleko od obce se nachází vycházkový okruh Mojský les, který vede do Jelma, či Červeného Újezdce. Vzhledem k přítomnosti významných sídel spojených s lázeňskou historií se jako vhodný záměr jeví také zřízení turistické trasy vedoucí kolem těchto vil.

5.2 Technická infrastruktura

Obec Libnič je zásobována pitnou vodou z vodovodu pro veřejnou podporu, jehož provozovatelem je ČEVAK a.s. Na vodovod je napojeno více jak 70 % obyvatel obce. Obec Libnič je napojena na **vodovod Úsilné - Lišov - Hůry z vodjemu Hůry (529.00/525.00)**. Na vodovod je napojena celá zástavba obce. V obci je celkem evidováno 116 ks vodovodních přípojek o délce cca 2 500 m. V přílehlé osadě Jelmo není vodovod vybudován, obyvatelé jsou zásobováni vodou z vlastních studen. Budoucím záměrem je tedy napojení i této místní části na vodovod.

Do budoucna - v souvislosti s rostoucí výstavbou v obci - je navrženo rozšíření rozvodné vodovodní sítě, případně zřízení automatických tlakových stanic pro posílení tlaku na vodovodní síti.

V obci je vybudována **gravitační jednotka kanalizace pro veřejnou potřebu**, jejímž majitelem je obec Libnič. Provozovatelem a správcem kanalizace je ČEVAK a.s. Místy je dostupná dešťová i splašková kanalizace. Kanalizace je vybudována na převážné části území obce. Svedené odpadní vody jsou čištěny na ČOV západně pod obcí s odtokem vyčištěných vod do přítoku potoka Kyselá voda. V obci je 129 kusů kanalizačních přípojek o délce cca 3000 m. Osada Jelmo nemá vybudovaný systém kanalizace pro veřejnou potřebu, ani systém centrálního čištění odpadních vod. Odpadní vody jsou předčišťovány v septicích s odtokem do recipientu nebo podmoku, či jsou zachycovány do bezodtokových jímek.



Dešťová kanalizace je vybudována jen částečně. Je vytvořena převážně z betonových trub, místy mělce uložená a nedostatečně těsněná. Svým provedením nevyhovuje současným normám.

Čistička odpadních vod nacházející se v západní části obce je kořenová s mechanickým předčištěním (lapák písku a štěrbínová nádrž). Samostatně oddílnou kanalizační sítí je odkanalizována část obce Libnič (s aktivační ČOV pro Domov Libnič pro 120 EO), dále severovýchodní část s aktivační ČOV pro 50 EO (z této části zástavby jsou odpadní vody likvidovány individuálně) a severní část obce (ZTV U školy). Odpadní vody v území obce severně za potokem Dobrá voda a z části na severovýchodě obce v katastrálním území Jelmo jsou likvidovány individuálně.

Vzhledem k předpokládanému nárůstu připojených obyvatel na kanalizaci je navrženo rozšíření kanalizační sítě a **rozšíření (intenzifikace) a modernizace ČOV (rozšíření na aktivační ČOV)**. Zajištění látkové kapacity pro cca 700 EO by mělo zajistit odpovídající soulad s platnou legislativou pro výhledovou velikost zdroje znečištění i pokrýt rozvojové potřeby obce v souvislosti s plánovanou rodinnou výstavbou. V roce 2021 se předpokládá spuštění zkušebního provozu.

Zásobování obce pitnou vodou a systém odkanalizování a čištění odpadních vod a jejich další obnova a rozvoj jsou v souladu s Plánem rozvoje vodovodů a kanalizací Jihočeského kraje.

Zásobení elektrickou energií je v obci Libnič a přidružené osadě Jelmo dostačující. Zásobování elektrickou energií je zajišťováno z nadřazeného energetického systému ČR. Zastaveným územím obce prochází trasa nadzemního vedení VN 22kV, VVN 110kV, ZVN 400kV. Stávající síť je zcela dostačující pro současné zatížení. V návaznosti na novou výstavbu je možné síť postupně přizpůsobovat, především upřednostňovat podzemní vedení. V současnosti jsou sítě vedeny převážně podzemními kabely a sloupy NN. V řešeném území se nacházejí čtyři trafostanice TS: TS - T1 Jižní část sídla Libnič, TS - T2 Severní část sídla Libnič, TS - T3 Východní část sídla Libnič, TS - T4 Jihozápadní část sídla Jelmo.

Část obce Libnič je plynofikována (plynovod prochází západní částí obce), osada Jelmo plynofikována není a v blízké budoucnosti není zavedení plynu plánováno. Vytápění domácností je řešeno převážně spalováním pevných paliv.

5.3 Životní prostředí

Z celkové výměry obce zaujímá nejvyšší podíl zemědělská půda. V ní má nejvyšší zastoupení půda orná (cca 80 %), která pokrývá více než polovinu území obce. V rámci výměry nezemědělské půdy zaujímají nejrozlehlejší plochu lesní pozemky. Území obce Libnič disponuje poměrně dlouhotrvající zemědělskou tradicí. Zdejší zemědělská půda se vyznačuje relativně vysokou produkční schopností.

Tabulka 14 Členění území obce Libnič dle druhu pozemků (2018-2019)

	31. 12. 2018	31. 12. 2019
Celková výměra	685,30	685,30
Zemědělská půda	451,98	451,88
Orná půda	360,34	360,32
Chmelnice	-	-
Vinice	-	-
Zahrada	19,52	19,44
Ovocný sad	1,45	1,44
Trvalý travní porost	70,67	70,67



Nezemědělská půda	233,32	233,42
Lesní pozemek	177,95	177,95
Vodní plocha	8,64	8,64
Zastavěná plocha a nádvoří	8,54	8,63
Ostatní plocha	38,19	38,20

Zdroj: ČSÚ

Území obce Libníč se nespadá do záplavového území, ani se nenachází v aktivní zóně záplavového území. Území obce je odvodňováno potokem Dobrá voda, který je hlavním přítokem potoka Kyselá voda tekoucího mimo území obce. Na území obce se v roce 2013 vyskytla blesková povodeň z obce Lišov, která ohrozila několik rodinných domů v lokalitě Za Humny v Libníči. Lokálními povodněmi mohou být ohroženy také rodinné domy v blízkosti potoka Dobrá voda.

Na území obce se nacházejí **významné registrované krajinné prvky**. Jedná se o následující:

- Lipovo-jilmová alej K Novotným
- Dvouřadé lipové stromořadí
- Hráz bývalého rybníčka na JZ okraji Jelma
- Kantorova Hora
- Návesní parčík v Libníči
- Park u kostela Nejsvětější Trojice
- Porost u Dobré vody pod libničskými humny
- Porosty Na Studnici
- Přirozený porost pod Zadními čtvrtěmi
- Roklina u Dolan
- Soustava mezí v levobřeží Dobré vody
- Stráň pod Cechovem

V katastrálním území obce se nachází **Přírodní památka Libníč** v údolí potoka Dobrá voda. Jedná se o smíšený lesní porost s keřovým patrem se zbytkovou populací střešníku pantoflíčku. Přírodní památka byla vyhlášena v roce 1989. Základním cílem její ochrany je zachování biotopu chráněného rostlinného druhu. V obci se nacházel také **památný strom** tzv. libničská lípa, která byla ovšem v roce 2012 poškozena bouří a pokácena.

Nakládání s odpady v obci Libníč se řídí zákonem č. 185/2001 Sb. Zákon o odpadech a souvisejícími vyhláškami. V současnosti funguje **systém nakládání s odpady formou svozu a skládkování**. Sběr komunálního odpadu pro obec zajišťuje společnost FCC Česká republika, s.r.o. Nakládání s bioodpadem je v obci Libníč řešen pravidelnými svozy. Tříděné odpady jsou odkládány v příslušných nádobách na papír, sklo, kov a textil, které jsou umístěny rovnoměrně na území Libníče a Jelma (v Libníči u obchodu a Domova Libníč a CSS Empatie a na návsi v Jelmu). Svoz plastového odpadu je zajišťován jednou měsíčně. Několikrát do roka je v obci k dispozici mobilní sběrný dvůr na sběr nebezpečných odpadů, a dále probíhá sběr železného šrotu a vysloužilých elektrospotřebičů, který zajišťuje SDH Libníč. V obci není stálý sběrný dvůr, do budoucna je plánováno jeho zřízení. Dále v obci chybí některé stroje komunální techniky potřebné pro zajištění údržby obce (zimní nebo průběžné údržby během roku) a rovněž odpovídající zázemí pro tuto komunální techniku.



6 SOCIÁLNÍ OBLAST, ZDRAVOTNICTVÍ

6.1 Sociální oblast

Plánování rozvoje sociálních a souvisejících služeb

Pro sociální oblast je stěžejní koncepcí na úrovni celého ORP České Budějovice dokument „**Rozvojový plán sociálních služeb České Budějovice**“ První Rozvojový plán sociálních služeb vznikl v letech 2003 až 2004, kdy byl zpracován odborem sociálních věcí za podpory poskytovatelů sociálních služeb na území SO ORP České Budějovice. Aktuálně je v platnosti Strategický rámec R-PSS na území SO ORP České Budějovice 2019 – 2021.

Cílem plánování na území celého správního obvodu ORP České Budějovice je zajistit kvalitní a dostupné sociální služby. To, že proces komunitního plánování sociálních a souvisejících služeb včetně nezbytných pravidelných aktualizací v regionu probíhá, lze považovat za pozitivní stránku v této oblasti.

Podobně jako v jiných regionech Jihočeského kraje, ČR i Evropy dochází k postupnému **stárnutí populace ve městě**, což vytváří tlak na kapacitu a kvalitu zajištění sociálních i doprovodných služeb.

Dostupnost sociálních služeb

V rámci ORP České Budějovice je koncentrována hlavní nabídka sociálních a souvisejících služeb v celokrajském srovnání. **Nabídka sociálních služeb na území ORP je poměrně pestrá a koncentruje se především v krajském městě.** Nejčtenější sociální službou ve SO ORP ČB je odborné sociální poradenství (15x). V rámci služeb sociální péče je největší výskyt domovů pro seniory (6x). V obci Libníč dlouhodobě poskytuje své služby **Domov Libníč a Centrum sociálních služeb Empatie**, jehož zřizovatelem je Jihočeský kraj. Domov Libníč a CSS Empatie je poskytovatelem následujících druhů sociálních služeb:

- Denní stacionáře
- Týdenní stacionáře
- Chráněné bydlení
- Sociálně terapeutické dílny
- Domov se zvláštním režimem

6.2 Zdravotnictví

Vybavenost zdravotnickými službami je díky zařízením a službám dostupným v krajském městě České Budějovice v rámci celého ORP na velmi dobré úrovni. Je pochopitelné, že v místních podmínkách **je v obci Libníč přímá dostupnost zdravotnických služeb velmi omezená, což je však do jisté míry kompenzováno dojezdovou vzdáleností do krajského města.** Nejbližší zdravotnická zařízení a ordinace se nacházejí v Rudolfově, Lišově a právě v krajském městě.



7 SWOT ANALÝZA

SILNÉ STRÁNKY	SLABÉ STRÁNKY
<ul style="list-style-type: none">✓ v obci jsou zastoupeny generace s diferencí staré a nové zástavby✓ stoupající počet obyvatel - rozvoj obce✓ stabilní rozpočet obce s potenciálem růstu díky stoupajícímu počtu obyvatel✓ existující prostory obce pro kulturní a společenské aktivity✓ mateřská škola✓ funkční spolkový život - SKL, HC, SDH✓ nízká míra nezaměstnanosti✓ sídlo několika firem (Domov Libnič a CSS Empatie, Z-E-T s.r.o. a Baltro s.r.o. - prozatím sídlící v Českých Budějovicích)✓ hodnotná okolní krajina díky regionálnímu koridoru, který spojuje několik historicky založených či obnovených rybníků✓ vybudování krajského vědecko-technického parku	<ul style="list-style-type: none">✓ očekávaný nárůst počtu obyvatel vlivem rozšíření výstavby - nároky na dostatečnou infrastrukturu a vybavenost obce✓ očekávaný prudký nárůst výstavby✓ špatný stav komunikací (silnice, místní komunikace, chodníky)✓ ČOV na hranici životnosti, nedostatečná účinnost kořenových polí✓ zastaralá a na některých místech chybějící kanalizační síť✓ nedostatečné zajištění nakládání s odpady a při řešení bioodpadu✓ chybějící sportoviště (venkovní a kryté)✓ nedostatečné kulturní a společenské aktivity pro mládež a seniory✓ chybí lékař, knihovna✓ vyčíslená kapacita mateřské školy✓ zanedbaná obecní zeleň✓ omezená možnost dodávky plynu v obci a její další budoucí rozvoj
PŘÍLEŽITOSTI	OHROŽENÍ
<ul style="list-style-type: none">✓ blízkost krajského města České Budějovice✓ blízkost dálnice D3✓ blízkost hlavního tahu Praha - Rakousko✓ využití možností čerpání dotačních zdrojů✓ zajištění kvalitní technické a dopravní infrastruktury✓ zlepšení dostupnosti služeb v obci (lékař, knihovna aj.)	<ul style="list-style-type: none">✓ nedostatek finančních prostředků✓ snížení stávající kapacity nebo nedostatečná kapacita pro předškolní vzdělávání✓ nedostačující vybavenost obce v souvislosti s rapidním nárůstem počtu obyvatel



B. NÁVRHOVÁ ČÁST



8 VYMEZENÍ NÁVRHOVÉ ČÁSTI

Návrhová část SPRO definuje celkem **6 rozvojových programů**, které v sobě zahrnují konkrétní opatření, aktivity a projekty.

Programy Strategického plánu rozvoje obce Libníč 2017-2022:

- 1 Obnova a údržba venkovské zástavby a občanské vybavenosti, kulturní život v obci
- 2 Péče o veřejnou zeleň
- 3 Rekonstrukce a dobudování místního komunikačního systému
- 4 Podpora turistických tras a cyklotras
- 5 Vodovodní a kanalizační síť, zkvalitnění systému nakládání s odpady
- 6 Strategické a územní plánování obce

Nejdůležitější závěry provedených analytických šetření (zejména zpracované analytické části SPRO) byly zohledněny v rámci **SWOT analýzy**. Jejím účelem bylo systematicky uspořádat hlavní závěry zjištěné v rámci socioekonomického profilu obce tak, aby byl definován hlavní potenciál (silné stránky v kontextu vnějších příležitostí) a klíčové problémy (slabé stránky v kontextu vnějších rizik) socioekonomického rozvoje obce pro definované časové období.

Samotný obsah SPRO je pak tvořen **souborem rozvojových programů a aktivit**, které budou v rámci návrhového období připravovány a realizovány především samotnou obcí, dále pak jejími organizacemi, ale také jinými subjekty působícími v obci, kterými mohou být podnikatelské subjekty, ale i samotní občané obce a její místní části.



9 VIZE ROZVOJE OBCE

Vize rozvoje obce **definuje cílovou představu o směru, kterým se obec plánuje jako celek v budoucnu ubírat**, a to v horizontu návrhového období (2017-2022). Vizi rozvoje obce lze definovat jako představu o jejím dalším směřování, která by měla být sdílena všemi aktéry, ať už se jedná o vedení obce či místní občany, kteří v obci žijí, angažují se v místních spolcích, podnikají atd. Tato společná snaha by se měla také odrážet ve spokojenosti těch, kteří do obce přicházejí jako její návštěvníci, investoři, či noví obyvatelé.

Vize rozvoje obce Libnič

Aby se tu lidem dobře žilo

Prosperující obec propojená dostupnou infrastrukturou respektující její přírodní a historický potenciál s dostupnou občanskou vybaveností, kulturním vyžitím a zabezpečením základních potřeb všech generací žijících v obci. Udržitelný a koordinovaný rozvoj obce založený na vedení společného dialogu o jejím dalším rozvoji se zapojením všech dotčených subjektů (vedení obce, veřejnost, místní spolky, podnikatelské subjekty ad.).

10 OBNOVA A ÚDRŽBA VENKOVSKÉ ZÁSTAVBY A OBČANSKÉ VYBAVENOSTI, KULTURNÍ ŽIVOT V OBCI (1)

Aktivita 1.1 Rozvoj a modernizace vybavenosti pro sport a volnočasové aktivity

Dostupnost infrastruktury pro volnočasové aktivity je jedním z důležitých předpokladů pro růst kvality života v obci. Cílem je rekonstrukce stávajících dětských hřišť a vybudování nových hřišť dle aktuální verze územního plánu obce Libnič a Jelmo (jak dětských, tak sportovních a víceúčelových).

Zodpovědnost:	- Vedení obce
Termín:	- směna pozemků do roku 2019/realizace do roku 2022
Finance:	- neurčeno
Výstupy, dopady:	- směna pozemků pro vybudování nových hřišť na území obce - rozšíření infrastruktury pro volný čas
Zdroje financování:	- rozpočet obce - národní zdroje (MMR ČR) - regionální zdroje (granty Jčk)
Územní dopad:	- Celé správní území obce Libnič, včetně místní části
Aktualizace 2021	V období 2019-2020 proběhla rekonstrukce víceúčelového hřiště v obci (úpravy povrchu, zvýšení ochranné sítě ad.). Plánován je další rozvoj volnočasové infrastruktury v návaznosti na dostupnost finančních prostředků.

Aktivita 1.2 Obnova vybavení jednotky SDH Libnič a zajištění zázemí pro hasičskou jednotku

Aktivita je zaměřena na průběžnou obnovu vybavení jednotky SDH Libnič. Současným problémem jsou také chybějící prostory pro zázemí SDH. Cílem je vytvoření těchto prostor v budovách v majetku obce Libnič, vhodné mohou být např. volné prostory v objektu č. p. 86 (budova obchodu).

Zodpovědnost:	- Vedení obce
Termín:	- do roku 2018
Finance:	- neurčeno
Výstupy, dopady:	- zkvalitnění vybavení a prostor pro SDH Libnič
Zdroje financování:	- rozpočet obce - národní zdroje (MV ČR) - regionální zdroje (granty Jčk)
Územní dopad:	- Celé správní území obce Libnič, včetně místní části
Aktualizace 2021	V období 2019-2020 bylo zřízeno zázemí pro zásahovou jednotku a spolková místnost SDH pro práci s dětmi vč. sociálního zázemí. V plánu na roky 2021-2022 je pořízení zásahového vozidla. Výhledovým plánem nad rámec referenčního období SPRO pak je vybudování širšího zázemí pro potřeby SDH (zázemí pro hasičskou techniku, garáže s dílnou, sklad, sociální zázemí).

Aktivita 1.3 Čekárny a zastávky

Rekonstrukce čekáren a zastávek jsou průběžně realizovány, došlo k obnově fasádních nátěrů. Další opravy jsou plánovány i do budoucna - především se jedná o čekárnu u Domova Libnič a CSS Empatie.

Zodpovědnost:	- Vedení obce
---------------	---------------



Termín:	- průběžně do roku 2022
Finance:	- neurčeno
Výstupy, dopady:	- obnova infrastruktury občanské vybavenosti
Zdroje financování:	- rozpočet obce - regionální zdroje (granty Jčk)
Územní dopad:	- Celé správní území obce Libnič, včetně místní části
Aktualizace 2021	Aktivita trvá a bude realizována v následujících letech referenčního období SPRO.

Aktivita 1.4 Rekonstrukce objektu č. p. 86 v obci Libnič

Cílem je rekonstrukce objektu č. p. 86, ve kterém funguje místní obchod. V současnosti je zpracována projektová dokumentace, která bude aktualizována. V úvahu připadá i částečné využití prostor pro jednotku SDH, či jako skladovací prostory pro techniku údržby veřejného prostranství v obci.

Zodpovědnost:	- Vedení obce
Termín:	- 2017 1. etapa rekonstrukce prodejny, 2018 2. etapa rekonstrukce zbývajících částí objektu
Finance:	- 1. etapa 450 tis. Kč, 2. etapa 700-800 tis. Kč
Výstupy, dopady:	- obnova budovy v majetku obce - zachování obchodu pro potřebu místních obyvatel - využití zbývajících prostor dotčeného objektu
Zdroje financování:	- rozpočet obce
Územní dopad:	- Celé správní území obce Libnič, včetně místní části
Aktualizace 2021	Plánovaný obsah aktivity je postupně naplňován. V roce 2020 byla realizována klimatizace, pro následující období je pak plánována výměna kotle a další úpravy objektu.

Aktivita 1.5 Rekonstrukce a rozšíření MŠ, zřízení 1. stupně ZŠ

Cílem je celková rekonstrukce budovy č. p. 47, v jejímž přízemí funguje mateřská škola. V současnosti je zpracována projektová dokumentace, která bude částečně využita. V budově jsou prozatím nevyužité prostory v prvním patře a prostory půdy. Je zde potenciál pro další využití – např. pro potřeby zřízení 1. stupně ZŠ.

Zodpovědnost:	- Vedení obce
Termín:	- do roku 2022
Finance:	- neurčeno
Výstupy, dopady:	- rekonstrukce budovy v majetku obce - modernizované a rozšířené prostory a kapacity mateřské školy - nové prostory pro další využití – zejména pro potřeby 1. stupně ZŠ
Zdroje financování:	- rozpočet obce - národní zdroje (MMR) - regionální zdroje (granty Jčk)
Územní dopad:	- Celé správní území obce Libnič, včetně místní části - Okolní obce v dojezdové vzdálenosti
Aktualizace 2021	V souvislosti s úpravami v rámci školského obvodu v Rudolfově (spádové město pro základní vzdělávání pro několik okolních obcí) je aktuálně připravován záměr znovuotevření ZŠ v Libniči (1. stupeň). Je zpracována PD půdní vestavby (možný vznik dvou tříd).



Dále je záměrem výstavba objektu zázemí školy (kuchyně, jídelna, šatny, 2 třídy, popř. i multimediální učebna a malá tělocvična) – cca v roce 2022.
Dalším výhledovým záměrem je rozšíření kapacity MŠ (v rámci stávajícího objektu).

Aktivita 1.6 Vybudování komunitního centra a klubovny pro místní spolkovou činnost (SDH, SK, HC)

Jedním z problémů, které obec aktuálně řeší, jsou nedostatečné prostory pro aktivity a činnost místních spolků. Cílem je zřízení tohoto zázemí v prostorách, které jsou v majetku obce.

Zodpovědnost: - Vedení obce

Termín: - 2018-2022

Finance: - neurčeno

Výstupy, dopady: - nové prostory pro činnost místních spolků a rozvoj komunitního života v obci

Zdroje financování: - rozpočet obce
- regionální zdroje (granty Jčk)

Územní dopad: - Celé správní území obce Libnič, včetně místní části

Aktualizace 2021 Původně zvažované využití objektů č.p. 47 a č.p. 86 je z důvodů vývoje u aktivit č. 1.4 a 1.5 potřeba upravit. Cílem je vybudování komunitního centra v prostorách, které budou v majetku obce.

Aktivita 1.7 Opravy drobné architektury (sakrální architektura, boží muka, památníky aj.)

Cílem je zmapování drobných sakrálních staveb na území obce Libnič a opravy drobné architektury (boží muka, památníky ad.). V katastrálním území obce se nachází více jak 15 sakrálních staveb, polovina z nich leží na pozemcích v majetku obce.

Zodpovědnost: - Vedení obce

Termín: - průběžně do roku 2022

Finance: - neurčeno (v roce 2020 získána dotace Jčk 25 tis. Kč)

Výstupy, dopady: - rekonstruované drobné památky a sakrální stavby a vedení jejich evidence

Zdroje financování: - rozpočet obce
- národní zdroje (MMR, MZe)
- regionální zdroje (granty Jčk)

Územní dopad: - Celé správní území obce Libnič, včetně místní části

Aktualizace 2021 Plánovaný obsah aktivity je průběžně naplňován. Byl rekonstruován např. centrální kříž na hřbitově, socha sv. Jana Nepomuckého ad.
Navazujícím výhledovým záměrem je vybudování památníku významným osobnostem spjatým s historií obce (Zátkovi, Hromadovi).

Aktivita 1.8 Revitalizace intravilánu obce Jelmo

Cílem je variantní řešení revitalizace centrálních částí v osadě Jelmo včetně revitalizace návesního rybníku, vybudování přístřešku na nádoby pro třídění odpadu, vybudování dětského hřiště ad. Návrh byl předložen již v roce 2014, kdy bylo naplánováno zavezení návesního rybníku a vybudování dětského hřiště - nebylo realizováno.

Zodpovědnost: - Vedení obce

Termín: - průběžně do roku 2022



Finance:	- neurčeno
Výstupy, dopady:	- variantní řešení revitalizace centrální části obce Jelmo - revitalizace návesního rybníčku v obci - realizaci souvisejících prací a aktivit
Zdroje financování:	- rozpočet obce - národní zdroje (MMR, SFŽP) - regionální zdroje (granty Jčk)
Územní dopad:	- Celé správní území obce Libnič, včetně místní části
Aktualizace 2021	Na revitalizaci návesního rybníčku je zpracována PD a hledají se zdroje na provedení vlastních prací. Rekonstrukce této vodní plochy je potřebná z důvodu prosakující vody do okolních zahrad a celkově špatnému stavu.

Aktivita 1.9 Revitalizace návsi Libnič

Aktivita cílí na řešení vzhledu lokality návsi v Libniči, a to s ohledem na zajištění bezpečnosti. Na návsi se nachází dětské hřiště, které není ohraničeno (po celé lokalitě je umožněn průjezd vozidel). V současnosti je zpracována projektová dokumentace na revitalizaci návsi. Řešena bude také otázka parkování (především v souvislosti s nežádoucím parkováním automobilů na trávníku).

Zodpovědnost:	- Vedení obce
Termín:	- průběžně do roku 2022
Finance:	- 3-4 mil. Kč
Výstupy, dopady:	- bezpečnější pohyb osob v lokalitě návsi v Libniči - revitalizace prostoru návsi vč. řešení souvisejících problémů (např. otázka parkování a nakládání s dešťovou vodou)
Zdroje financování:	- rozpočet obce - národní zdroje (MMR, SFŽP)
Územní dopad:	- Celé správní území obce Libnič, včetně místní části
Aktualizace 2021	Plán aktivity trvá, jsou hledány zdroje pro její realizaci. Dle vývoje v posledních letech se ukázalo jako nezbytné řešit v této části rovněž systém pro nakládání s dešťovou vodou (odkanalizování území).

Aktivita 1.10 Revitalizace vodních ploch v k. ú. obce Libnič

V majetku obce jsou 2 velké rybníky a několik malých vodních ploch v okolí. Cílem je postupná revitalizace vodních ploch (odbahnění, úprava hrází ad.). Tato aktivita zahrnuje dále revitalizace hasičské a požární nádrže v Jelmu a nádrží u lokality ČOV v Libniči (v návaznosti na obnovu technologií v oblasti čištění odpadních vod v obci).

Zodpovědnost:	- Vedení obce
Termín:	- průběžně do roku 2022
Finance:	- neurčeno
Výstupy, dopady:	- revitalizace vodních ploch v majetku obce
Zdroje financování:	- rozpočet obce - národní zdroje (MZe, MŽP) - regionální zdroje (granty Jčk)
Územní dopad:	- Celé správní území obce Libnič, včetně místní části



Aktualizace 2021	<i>Plán aktivity trvá, jsou hledány zdroje pro její realizaci. Navazujícím záměrem v této aktivitě je vybudování menšího retenčního rybníka pro akumulaci dešťové vody (souvinnost s vybudování ČOV).</i>
------------------	---

Aktivita 1.11 Rozvoj kultury v Libníči a Jelmě

Cílem je další rozvoj kulturního života v Libníči a Jelmě (jedná se např. o Obecní bál, Jarní slavnosti na Jelmě, Velikonoční koncert v kostele, Dětský den, Adventní setkání, Mikuláš, Setkání seniorů atd.) a pořádání kulturních akcí regionálního charakteru (především pokračování tradice Libníčských slavností).

Zodpovědnost:	- Vedení obce
Termín:	- průběžně do roku 2022
Finance:	- 300 tis. Kč (roční rozpočet obce do oblasti kultury)
Výstupy, dopady:	- rozvoj kulturního života v obci - udržení tradice Libníčských slavností
Zdroje financování:	- rozpočet obce - národní zdroje (MK ČR) - regionální zdroje (granty Jčk)
Územní dopad:	- Celé správní území obce Libníč, včetně místní části - Okolní obce
Aktualizace 2021	<i>Plán aktivity trvá, každoročně jsou hledány nové prvky pro oživení a zatraktivnění daných akcí a zajištění vícezdrojového financování.</i>



11 PÉČE O VEŘEJNOU ZELEŇ (2)

Aktivita 2.1 Údržba VKP - lipovo-jilmové aleje „K Novotným“

Jedná se o lipovo-jilmovou alej, která je registrována jako významný krajinný prvek (část aleje leží na pozemcích soukromých vlastníků). Cílem je její údržba - prořezávání aleje, ochrana před poškozením a okusem ad.

Zodpovědnost:	- Vedení obce
Termín:	- průběžně do roku 2022 (s výhledem do roku 2025)
Finance:	- neurčeno
Výstupy, dopady:	- udržení hodnoty a významu alejí pro krajinu
Zdroje financování:	- rozpočet obce - národní zdroje (MŽP) - regionální zdroje (granty Jčk)
Územní dopad:	- Celé správní území obce Libnič, včetně místní části
Aktualizace 2021	Plán aktivity trvá, jsou hledány zdroje pro její realizaci.

Aktivita 2.2 Výsadba stromořadí/alejí kolem místních komunikací a vodních ploch

Cílem aktivity je rozšiřování veřejné zeleně a to výsadbou stromořadí a alejí především poblíž komunikací a vodních ploch (např. jilmová alej Jelmo - Lišov, zeleň na hřbitově ad.).

Zodpovědnost:	- Vedení obce
Termín:	- průběžně do roku 2022
Finance:	- 100-200 tis. Kč
Výstupy, dopady:	- rozšiřování veřejné zeleně
Zdroje financování:	- rozpočet obce - národní zdroje (SFŽP) - regionální zdroje (granty Jčk) - další případné zdroje (Nadace partnerství aj.)
Územní dopad:	- Celé správní území obce Libnič, včetně místní části
Aktualizace 2021	Realizace aktivity byla z velké části naplněna během let 2019-2020 – např. proběhla výsadba stromořadí okolo cesty z Jelma do Lišova nebo doplnění výsadby nových stromů v parku u kostela a na návsi.



12 REKONSTRUKCE A DOBUDOVÁNÍ MÍSTNÍHO KOMUNIKAČNÍHO SYSTÉMU (3)

Aktivita 3.1 Rozvoj místních komunikací v souladu s pasportem místních komunikací a aktuální verze ÚP Libnič

Pasport místních komunikací byl vypracován v roce 2014. V souvislosti s realizací pozemkových úprav a aktualizací územního plánu obce je nutné provést aktualizaci pasportu a zajištění jeho souladu s územním plánováním obce. Následně je potřeba dle výsledků pasportizace zajistit průběžnou obnovu a rozvoj jednotlivých místních komunikací.

Zodpovědnost:	- Vedení obce
Termín:	- 2018- 2022
Finance:	- Neurčeno
Výstupy, dopady:	- aktualizovaný pasport místních komunikací - kvalitní a bezpečná síť místních komunikací
Zdroje financování:	- rozpočet obce
Územní dopad:	- Celé správní území obce Libnič, včetně místní části
Aktualizace 2021	V roce 2020 byla provedena aktualizace pasportu místních komunikací. Výhledovým záměrem je zaměření přístupových komunikací na území obce a výhledově i jejich zprovoznění / opravy v potřebném rozsahu.

Aktivita 3.2 Zpracování pasportu dopravního značení

Pasport dopravního značení byl vypracován v roce 2014. V souvislosti s realizací pozemkových úprav a aktualizací územního plánu obce je nutné provést aktualizaci pasportu a zajištění jeho souladu s územním plánováním a s ohledem na řešení současných dopravních problémů v obci (parkovací stání a bezpečnost v lokalitě návsi v Libniči, snížení rychlosti ad.).

Zodpovědnost:	- Vedení obce
Termín:	- Výhledově cca 2022-2023
Finance:	- neurčeno
Výstupy, dopady:	- aktualizovaný pasport dopravního značení
Zdroje financování:	- rozpočet obce - dotační zdroje
Územní dopad:	- Celé správní území obce Libnič, včetně místní části
Aktualizace 2021	Plán aktivity trvá, jsou hledány zdroje pro její realizaci. Došlo k posunu harmonogramu realizace na pozdější období.

Aktivita 3.3 Rekonstrukce místního komunikačního systému vč. jeho dobudování

Cílem je rekonstrukce a výstavba místních komunikací včetně komunikací pro pěší. Cílem je především zvýšení bezpečnosti pěších podél obecních i krajských komunikací. Souvisí s tím např. i umístění odpovídajícího dopravního značení (komunikace v lokalitě návsi, ke hřbitovu ad.) a zajištění údržby účelových komunikací.

Zodpovědnost:	- Vedení obce
---------------	---------------



Termín:	- průběžně do roku 2022
Finance:	- neurčeno
Výstupy, dopady:	- rekonstrukce místních komunikací a jejich případná výstavba vč. související infrastruktury - údržba místních komunikací, místních účelových komunikací a komunikací pro pěší
Zdroje financování:	- rozpočet obce - národní zdroje (MMR)
Územní dopad:	- Celé správní území obce Libnič, včetně místní části - SÚ ORP České Budějovice
Aktualizace 2021	Plán aktivity trvá, jsou průběžně hledány zdroje pro její naplňování.

Aktivita 3.4 Zabezpečení dopravní obslužnosti obce Libnič na lince Jivno – Rudolfov – Hůry – Adamov – Rudolfov – Jivno v kooperaci s Jihočeským krajem

V obci Libnič chybělo do r. 2014 dopravní spojení na spádovou ZŠ v Rudolfově (stávající linkový autobus jede do krajského města). Projekt Stibus byl společný pilotní projekt uvedených obcí k ověření, zda má linka význam. Potřeba spojení se potvrdila a nyní je potřeba nastavit trojstranné financování obec – občan – kraj. Zajištění dopravní obslužnosti na území kraje v samostatné působnosti vychází z § 35 zákona o krajích, tj. obec Libnič předloží návrh k zařazení linky do rozpočtu JČK.

Zodpovědnost:	- Vedení obce
Termín:	- 2017
Finance:	- Neurčeno
Výstupy, dopady:	- zajištění dostatečné dopravní obslužnosti obcí Libnič a Jelmo - zajištění dostatečné dopravní obslužnosti obcí ve spádovém území
Zdroje financování:	- rozpočet obce - prostředky Jihočeského kraje - obyvatelé dotčených obcí
Územní dopad:	- Celé správní území obce Libnič, včetně místní části - SÚ ORP České Budějovice
Aktualizace 2021	Plán aktivity trvá, financování aktivity je zajišťováno prostřednictvím DSO Pod Babou. Realizace aktivity je obsahově významně provázána s cílem aktivity 1.5 Rekonstrukce a rozšíření MŠ, zřízení 1. stupně ZŠ.

Aktivita 3.5 Rozvoj a modernizace veřejného osvětlení

Aktivita je zaměřena na postupný rozvoj (např. doplňování dosud nepokrytých míst) i rekonstrukci stávajících prvků veřejného osvětlení (instalace energeticky šetrných zdrojů apod.) v Libníči i Jelmu.

Zodpovědnost:	- Vedení obce
Termín:	- průběžně do roku 2022
Finance:	- neurčeno
Výstupy, dopady:	- území obou část obce veřejným osvětlením
Zdroje financování:	- rozpočet obce - národní zdroje (MMR) - krajské zdroje



Územní dopad:	- Celé správní území obce Libnič, včetně místní části
Aktualizace 2021	Jedná se o nově zařazenou aktivitu SPRO, budou hledány zdroje pro její realizaci.

Aktivita 3.6 Komunální technika včetně zázemí

V rámci této aktivity se předpokládá postupné pořizování další komunální techniky potřebné pro zajištění údržby komunikací, prostranství, zeleně, nakládání s odpady, zajištění zimní údržby apod. Nedílnou součástí je rovněž plánované vybudování zázemí pro tuto techniku v Libniči.

Zodpovědnost:	- Vedení obce
Termín:	- průběžně do roku 2022
Finance:	- neurčeno
Výstupy, dopady:	- pořízená moderní výkonná technika pro zajištění údržby veřejných ploch - zázemí pro komunální techniku s potřebným vybavením
Zdroje financování:	- rozpočet obce - evropské fondy (OPŽP) - národní zdroje (MMR) - krajské zdroje - jiné dotace – např. ČEZ
Územní dopad:	- Celé správní území obce Libnič, včetně místní části
Aktualizace 2021	Jedná se o nově zařazenou aktivitu SPRO, budou hledány zdroje pro její realizaci.



13 PODPORA TURISTICKÝCH TRAS A CYKLOTRAS (4)

Aktivita 4.1 Značení, informační tabule, odpočívadla, klidové zóny na periferiích k. ú. Libníč a Jelmo

Rozvoj infrastruktury pro trávení volného času - odpočívadla, klidové zóny (pořízení mobiliáře, značení informačních tabulí ad.). Jedná se např. o lokality u kostela, rybníků ad.	
Zodpovědnost:	- Vedení obce
Termín:	- průběžně do roku 2022
Finance:	- neurčeno
Výstupy, dopady:	- rozvoj infrastruktury pro trávení volného času
Zdroje financování:	- rozpočet obce - národní zdroje (MMR) - regionální zdroje (granty Jčk)
Územní dopad:	- Celé správní území obce Libníč, včetně místní části
Aktualizace 2021	Záměr aktivity trvá, budou hledány zdroje pro její realizaci. Novým výhledovým záměrem v této oblasti je zřízení naučné stezky podél významných vil/sídel v obci a blízkém okolí.

Aktivita 4.2 Rekonstrukce a budování cyklostezek v katastru obce

Cílem aktivity je vybudování cyklostezky vedoucí z Libníče do obce Hůry a cyklostezky z Libníče do obce Úsilné.	
Zodpovědnost:	- Vedení obce
Termín:	- průběžně do roku 2022, s výhledem do dalších let dle dostupnosti zdrojů pro realizaci
Finance:	- neurčeno
Výstupy, dopady:	- rozvoj a budování cyklostezek v k. ú. Obce - podpora návštěvnosti této oblasti, návaznost na existující cyklotrasy
Zdroje financování:	- rozpočet obce - národní zdroje (SFDI) - regionální zdroje (granty Jčk)
Územní dopad:	- Celé správní území obce Libníč, včetně místní části
Aktualizace 2021	Záměr aktivity trvá, budou hledány zdroje pro její realizaci. Novou součástí této aktivity je i záměr vybudování cyklostezky do obce Úsilné.



14 VODOVODNÍ A KANALIZAČNÍ SÍŤ, ZKVALITNĚNÍ SYSTÉMU NAKLÁDÁNÍ S ODPADY (5)

Aktivita 5.1 Kanalizace v lokalitě „Dobrá Voda“ a v lokalitě „Nad kostelem“

Jedná se o lokalitu u Domova Libnič a CSS Empatie. Cílem je řešení likvidace splaškových vod v této lokalitě (nachází se zde v současnosti cca 10 rodinných domů). Dále aktivita zahrnuje řešení nevyhovujícího odkanalizování lokality „Nad kostelem“ s cca 10 rodinnými domy.

Zodpovědnost:	- Vedení obce
Termín:	- do roku 2022, s výhledem do dalších let dle dostupnosti zdrojů pro realizaci
Finance:	- neurčeno
Výstupy, dopady:	- zpracování studie proveditelnosti a projektové dokumentace - řešení likvidace odpadních vod v dané lokalitě (kanalizace, ČOV)
Zdroje financování:	- rozpočet obce - národní zdroje (MŽP, MZe)
Územní dopad:	- Celé správní území obce Libnič, včetně místní části
Aktualizace 2021	Záměr aktivity trvá, budou hledány zdroje pro její realizaci. V rámci aktualizace bylo doplněno řešení odkanalizování lokality „Nad kostelem“ s cca 20 rodinnými domy.

Aktivita 5.2 Kanalizace a vodovod v lokalitě Jelmo

Cílem je řešení likvidace odpadních vod a zajištění zásobování pitnou vodou v osadě Jelmo, a to v návaznosti na aktualizovaný územní plán obce. Nedílnou součástí je také řešení splaškové kanalizace v lokalitě návsi.

Zodpovědnost:	- Vedení obce
Termín:	- do roku 2022
Finance:	- neurčeno
Výstupy, dopady:	- řešení likvidace odpadních vod (kanalizace) - zajištění dostatečného zásobování pitnou vodou
Zdroje financování:	- rozpočet obce - národní zdroje (MŽP, MZe)
Územní dopad:	- Celé správní území obce Libnič, včetně místní části
Aktualizace 2021	Záměr aktivity trvá, budou hledány zdroje pro její realizaci. Nově byl do aktivity zařazen záměr zajištění odpovídajícího zásobování pitnou vodou v osadě Jelmo.

Aktivita 5.3 Intenzifikace, modernizace a konsolidace ČOV

Cílem je intenzifikace a modernizace ČOV v obci Libnič se zvýšením její kapacity umožňující rozvoj obce Libnič a zajištění náležité kvality vyčištěných odpadních vod v souladu s platnou legislativou pro výhledovou velikost zdroje znečištění. Cílem stavby je zajistit látkovou kapacitu pro cca 700 EO a tomu odpovídající hydraulickou kapacitu. V roce 2020 byl vybrán dodavatel, realizace proběhne v roce 2021. V návaznosti na rozšíření kapacity ČOV bude možné pokračovat v zainvestování pozemků pro novou výstavbu rodinnými domy.

Zodpovědnost:	- Vedení obce
---------------	---------------



Termín:	- Realizace 2021
Finance:	- 11,5 mil. Kč (dle uzavřené smlouvy o dílo)
Výstupy, dopady:	- řešení likvidace odpadních vod (ČOV) včetně
Zdroje financování:	- rozpočet obce - národní zdroje (MZe) - Jihočeský kraj
Územní dopad:	- Celé správní území obce Libnič, včetně místní části
Aktualizace 2021	Aktivita je realizována. V roce 2020 byla získána dotace na financování akce a byl vybrán dodavatel, výstavba proběhne v roce 2021.

Aktivita 5.4 Oddělení dešťové a splaškové kanalizace

Součástí aktivity je zmapování kanalizační sítě v obci a určení lokalit pro oddělení splaškové a dešťové kanalizace (bude se jednat především o lokality nové výstavby a centrální části obce). Součástí aktivity je rovněž hledání zdrojů pro řešení nakládání s balastní vodou.

Zodpovědnost:	- Vedení obce
Termín:	- do roku 2022, s výhledem do roku 2025
Finance:	- neurčeno
Výstupy, dopady:	- oddělení dešťové a splaškové kanalizace - vyřešené nakládání s balastní vodou
Zdroje financování:	- rozpočet obce - strukturální fondy EU (OPŽP) - národní zdroje (MŽP, MZe)
Územní dopad:	- Celé správní území obce Libnič, včetně místní části
Aktualizace 2021	Záměr aktivity trvá, budou hledány zdroje pro její realizaci. Nově byl do aktivity zařazen záměr řešení nakládání s balastní vodou (voda z vodních ploch, drenáží a meliorací, polí apod.).

Aktivita 5.5 Rozšíření a rekonstrukce vodovodů a kanalizací - obnova stávajícího vedení dle schváleného plánu údržby, realizace rozvodů do nových lokalit dle ÚP Libnič

Cílem je řešení likvidace odpadních vod v obci Libnič, a to v návaznosti na aktualizovaný územní plán obce a schválený plán údržby vodovodů a kanalizací.

Zodpovědnost:	- Vedení obce
Termín:	- průběžně do roku 2022
Finance:	- neurčeno
Výstupy, dopady:	- rekonstrukce vodovodů a kanalizací v obci
Zdroje financování:	- rozpočet obce - strukturální fondy EU (OPŽP) - národní zdroje (MŽP, MZe)
Územní dopad:	- Celé správní území obce Libnič, včetně místní části
Aktualizace 2021	Záměr aktivity trvá, budou hledány zdroje pro její realizaci.

**Aktivita 5.6 Vybudování sběrného místa pro třídění odpadu**

Aktivita je zaměřena na vybudování sběrného dvora pro třídění odpadu na území obce. V úvahu přichází lokalita u ČOV, příp. další lokality dle územního plánu a v majetku obce.

Zodpovědnost:	- Vedení obce
Termín:	- do roku 2022, s výhledem do roku 2025
Finance:	- neurčeno
Výstupy, dopady:	- sběrné místo pro třídění odpadu v obci
Zdroje financování:	- rozpočet obce - národní zdroje (MŽP)
Územní dopad:	- Celé správní území obce Libnič, včetně místní části
Aktualizace 2021	Záměr aktivity trvá, budou hledány zdroje pro její realizaci. Obsahově je aktivita v souladu s nově zařazenou aktivitou 3.6 Komunální technika včetně zázemí a také s aktivitou 5.3 Intenzifikace, modernizace a konsolidace ČOV.



15 STRATEGICKÉ A ÚZEMNÍ PLÁNOVÁNÍ OBCE (6)

Aktivita 6.1 Aktualizace Územního plánu obce Libnič

Cílem aktivity je aktualizace Územního plánu obce Libnič reflektující realizované pozemkové úpravy a také cíle obce stanovené v oblasti udržení kvality bydlení a infrastruktury veřejných ploch a zeleně.

Zodpovědnost:	- Vedení obce
Termín:	- do roku 2022
Finance:	- neurčeno
Výstupy, dopady:	- aktualizovaný územní plán obce
Zdroje financování:	- rozpočet obce - národní zdroje (MMR) - regionální zdroje (granty Jčk)
Územní dopad:	- Celé správní území obce Libnič, včetně místní části
Aktualizace 2021	Záměr aktivity trvá, byla prodloužena předpokládaná doba potřebná pro realizaci aktivity.

Aktivita 6.2 Koordinovat a řídit rozvoj obce v souladu s cíli strategického a územního plánování

Cílem aktivity je zajistit koordinovaný a systémově řízený rozvoj obce, a to včetně jeho střednědobého a dlouhodobého plánování. Hlavním prostředkem pro plnění tohoto cíle je realizace úkolů vyplývajících ze SPRO. Předpokladem je také jeho pravidelná aktualizace v návaznosti na měnící se potřeby a požadavky v území. Dalším nezbytným předpokladem pro plnění aktivity je plnění úkolů v oblasti územního plánování.

Zodpovědnost:	- Vedení obce
Termín:	- průběžně do roku 2022 - aktualizace SPRO - Územně plánovací dokumentace v termínech dle platných předpisů
Finance:	- neurčeno
Výstupy, dopady:	- pravidelně aktualizovaný SPRO - konkrétní uskutečněné aktivity SPRO dle jeho realizačního plánu - územně plánovací dokumentace odpovídající aktuálním potřebám obyvatel a místních subjektů
Územní dopad:	- Celé správní území obce Libnič, včetně místní části
Aktualizace 2021	Dochází k naplnění aktivity (zpracování aktualizace plánu). Plánováno je pokračovat v realizaci aktivity i do dalšího období.



16 REALIZACE, MONITORING A HODNOCENÍ SPRO

SPRO bude po dobu své platnosti / doby své realizace **živým dokumentem**, a to jak ve smyslu dokumentu, se kterým se pracuje a ze kterého vycházejí konkrétní rozvojové záměry, tak ve smyslu dokumentu, který je nutné průběžně aktualizovat.

Pravidelná aktualizace a hodnocení plnění SPRO má svůj zásadní význam i z hlediska **financování záměrů rozvoje obce**. Pravidelná revize plnění SPRO napomůže k upřesnění směřování konkrétních aktivit a podporuje úsilí v oblasti získávání finančních prostředků na rozvojové aktivity z externích zdrojů (např. krajské zdroje, národní zdroje, Evropské fondy ad.).

Pro realizaci SPRO Libnič je navrženo následující základní schéma realizace:

Pro zpracování SPRO byla ustanovena pracovní skupina, která bude i nadále zodpovídat za jeho plnění a aktualizaci. Složení pracovní skupiny je doporučeno zachovat, lze jej však měnit dle aktuálních potřeb nebo ve vazbě na změny ve vedení / úřadu obce. Starosta obce bude skupinu svolávat dle potřeby, ideálně např. 1x za 2 roky. Termín jednání skupiny je vhodný směřovat do období před přípravou rozpočtu obce na následující rok. Pracovní skupina ze svého jednání vyhotoví výstup - zhodnocení plnění aktivit SPRO, který bude (v případě závažnějších úprav SPRO) následně předložen k projednání Zastupitelstvu obce.

Aktualizace SPRO

Aktualizace strategického plánu by měla být uskutečňována **pravidelně min. 1x za 2-3 roky**, popř. v návaznosti na případnou zásadní změnu priorit obce, výsledky voleb apod. Při každé aktualizaci by měly aktualizací projít všechny tři základní části SPRO, tj. analytická část, SWOT analýza a strategická část. Mohou být případně také dopracovány další doplňující analýzy či navržena nová opatření a aktivity.

**Seznam tabulek**

TABULKA 1	POČET OBYVATEL OBCE LIBNÍČ 2014-2019 (DATA VŽDY K 31.12. DANÉHO ROKU).....	11
TABULKA 2	VÝVOJ VĚKOVÉ STRUKTURY OBYVATEL V LIBNÍČI (2000–2019)	12
TABULKA 3	VÝVOJ SŇATEČNOSTI, ROZVODOVOSTI A POTRATOVOSTI V LIBNÍČI (2000-2019)	12
TABULKA 4	DLOUHODOBÝ VÝVOJ POHYBU OBYVATEL V LIBNÍČI (2002-2019)	13
TABULKA 5	DOMOVNÍ FOND OBCE LIBNÍČ (2011).....	14
TABULKA 6	VÝVOJ BYTOVÉ VÝSTAVBY V OBCI LIBNÍČ (2008 - 2019)	15
TABULKA 7	NEJVYŠŠÍ UKONČENÉ VZDĚLÁNÍ OBYVATEL OBCE LIBNÍČ STARŠÍCH 15 LET (2001 A 2011)	16
TABULKA 8	EKONOMICKÁ AKTIVITA OBYVATEL OBCE LIBNÍČ (2001 A 2011)	17
TABULKA 9	PODÍL NEZAMĚSTNANÝCH OSOB 2005-2020	17
TABULKA 10	STRUKTURA DOSAŽITELNÝCH UCHAZEČŮ NA TRHU PRÁCE (2010-2019)	17
TABULKA 11	VYJÍZDĚJÍCÍ DO ZAMĚSTNÁNÍ A DO ŠKOL (SLDB, 1991 A 2001).....	18
TABULKA 12	STRUKTURA EKONOMICKÝCH SUBJEKTŮ VE V OBCI LIBNÍČ DLE PRÁVNÍ FORMY PODNIKÁNÍ	18
TABULKA 13	PODNIKATELSKÉ SUBJEKTY DLE PŘEVAŽUJÍCÍ ČINNOSTI (REGISTROVANÉ, SE ZJIŠTĚNOU AKTIVITOU, 2020)	20
TABULKA 14	ČLENĚNÍ ÚZEMÍ OBCE LIBNÍČ DLE DRUHU POZEMKŮ (2018-2019)	26

Seznam obrázků

OBRÁZEK 1	SPRÁVNÍ OBLAST ORP ČESKÉ BUDĚJOVICE	9
OBRÁZEK 2	VYMEZENÍ KATASTRÁLNÍHO ÚZEMÍ OBCE LIBNÍČ	10
OBRÁZEK 3	PODNIKATELSKÉ SUBJEKTY DLE PŘEVAŽUJÍCÍ ČINNOSTI V LIBNÍČI 2016 x 2020	19
OBRÁZEK 4	SKELET DOPRAVNÍ DOSTUPNOSTI OBCE LIBNÍČ	23
OBRÁZEK 5	CYKLOTRASY NA ÚZEMÍ OBCE LIBNÍČ	25