



ZPRAVODAJ PRO OBČANY LIBNÍČE A JELMA

# ROZHLEDY

## LIBNÍČE a JELMA

1/  
2019

## SLOVO STAROSTY

**K**rásné a veselé zimní dny přeji všem našim občanům.

Rok utekl jako voda a po svátečních vánočních dnech a vstupu do nového roku nás čeká opět plné pracovní nasazení jak v zaměstnání, tak doma. Přeji vám všem do nového roku mnoho zdraví, štěstí a úspěchů ve všech vašich činnostech.

Mnohé úkoly se nám podařilo splnit, takže máme např. vydané stavební povolení na ČOV, rekonstrukci zázemí v prostorách restaurace či opravené hřiště s umělým trávníkem, který je vhodný pro různé sporty. Budeme rádi, pokud všichni sportovní nadšenci i profíci budou využívat sportoviště co nejvíce, ale zároveň budou o hřiště také pečovat.

Od listopadu máme téměř zbrusu nové zastupitelstvo, které se již několikrát setkalo nejen na zastupitelstvu, ale i na mnohých pracovních schůzkách. Úkolů máme spoustu, ale prostředků méně. Pracujeme na střednědobém plánu investic, a to především do oprav a údržby obecního majetku. Připravujeme studii proveditelnosti kanalizačního sběrače z Libničice do Úsilného, neboť výstavba nové ČOV nám významně zvýší náklady na čištění splaškové vody a varianta kanalizačního sběrače by byla ohleduplnější a do budoucna pro obec i výhodnější. Také proběhla mírná úprava jízdního řádu STIBUS, který máte k dispozici v tomto čísle. Letos jsme se rozhodli dokončit rekonstrukci fasády na budově školy. Nyní je vypsána výzva na zhotovitele a je zažádáno o poskytnutí dotace u Jihočeského kraje.

Rekonstrukce fasády proběhne v letních měsících. Dobrou zprávou je, že se vyprofiloval jeden developer, který je majitelem většiny pozemků lokality Nad hřbitovem. S ním plánujeme konkrétněji jednat o celé lokalitě, ale hlavně o potřebách obce. A v letošním roce nás toho čeká ještě mnohem více.

Děkuji za podporu ve volbách a také při práci pro naše občany. Přeji všem klidný a pohodový začátek letošního roku a mnoho zdaru v každodenním životě.

*Váš starosta  
Petr Uhlíř*

## AKTUÁLNĚ

<b>REKONSTRUKCE HŘIŠTĚ</b>	<b>4</b>
<b>OBNOVA VODOVODU</b>	<b>6</b>
<b>ADVENTNÍ SETKÁNÍ</b>	<b>8</b>
<b>NÁVRAT KE KOŘENŮM</b>	<b>9</b>
<b>TŘÍKRÁLOVÁ SBÍRKA 2019</b>	<b>10</b>





## SOVZ ODPADU V OBCI LIBNÍČ A JELMO A POPLATKY ZA ODPAD A PSY V ROCE 2019

Poplatky za psy v roce 2019 jsou za **prvního psa 100 Kč**, za každého dalšího 100 Kč. Poplatek za svoz odpadu je stejný jako v roce 2018, a to ve výši 550 Kč/osoba. Poplatky můžete hradit převodem z účtu na účet obce 35320231/0100, variabilní symbol je Vaše číslo popisné. Abychom Vám mohli následně vydat samolepku na popelnici, je nutné donést potvrzení o úhradě.

V případě, že je na Vašem čísle popisném evidovaná osoba, která je dlouhodobě v zahraničí nebo v lékařském zařízení, je nutné nám doručit potvrzení a poplatek za svoz komunálního odpadu nebude hrazen.

**Poplatky za odpad a psy jsou splatné do 31. 3. 2019, proto prosíme o včasnou úhradu.**

OÚ Libnič



Svoz komunálního odpadu je každý pátek. Svoz plastových pytlů je poslední pátek v měsíci.

Termíny svozů bio v obci Libnič
<b>2019</b>
<b>1. 1. - 31. 3. (1x za měsíc)</b>
poslední středa v měsíci
30. 1. 2019
27. 2. 2019
27. 3. 2019
<b>1. 4. - 2. 10. (1x za 14 dní)</b>
sudá středa
2. 4. 2019
17. 4. 2019
1. 5. 2019
15. 5. 2019
29. 5. 2019
12. 6. 2019
26. 6. 2019
10. 7. 2019
24. 7. 2019
7. 8. 2019
21. 8. 2019
4. 9. 2019
18. 9. 2019
2. 10. 2019
<b>3. 10. - 31. 12. (1x za měsíc)</b>
poslední středa v měsíci
27. 11. 2019
25. 12. 2019



### OBCENÍ ÚŘAD LIBNÍČ

Oficiální název:	Libnič	E – mail/web:	obeclibnic@antee.cz, www.libnic.cz
Přidružené části:	Jelmo	Datová schránka:	sm5bw22
Adresa:	Libnič 85, 373 71 Libnič	Číslo účtu:	35320231/0100 – Komerční banka a.s. 94-5017231/0710 – Česká národní banka
IČO:	00581445		
Pověřenec pro ochranu osobních údajů: Robin Sekanina, tel.: 734 648 117, email: robin.sekanina@gmail.com			

### ÚŘEDNÍ HODINY

Pondělí	14:00 – 18:30	výběr poplatků, Czech point, příjem a podání žádostí, legalizace, vidimace
Středa	14:00 – 17:00	výběr poplatků, Czech point, příjem a podání žádostí, legalizace, vidimace
Jednání se starostou po telefonické dohodě kdykoliv.		

### OBCENÍ ÚŘAD LIBNÍČ

jméno	funkce	kontakt	oblasti a úkoly
Uhlíř Petr	starosta	+420 724 164 288, pouze volat, ne SMS	vyplývající ze zákona o obcích
Jiří Klimeš	místostarosta	+420 724 164 280, pouze volat, ne SMS	Obecní zeleň, odpady, MŠ Libnič
Tischlerová Denisa	administrativa	obeclibnic@antee.cz +420 601 504 014	příjem, podání žádostí dle zákona č. 106/1999 Sb. administrativa, pokladna, Czech point

### ZASTUPITELSTVO OBCE LIBNÍČ

jméno	oblasti a úkoly
Uhlíř Petr	vyplývající ze zákona o obcích
Jiří Klimeš	Obecní zeleň, odpady, MŠ Libnič
Milan Pouzar	Předseda finančního výboru, člen kontrolního výboru
Daniel Průša	Předseda kontrolního výboru
Zdenka Jášová	Předseda kulturního výboru, členka kontrolního výboru
Josef Šticha	Člen finančního výboru, člen kontrolního výboru
Petr Klabouch	Člen finančního výboru, člen kontrolního výboru

## JUBILANTI 2019

OD LEDNA DO BŘEZNA 2019 OSLAVÍ SVÉ ŽIVOTNÍ JUBILEUM TITO OBČANÉ LIBNÍČE A JELMA:

*Blahopřejeme všem jubilantům a přejeme pevné zdraví, hodně štěstí a osobní pohody.*  
Obecní úřad Libnič

#### Leden:

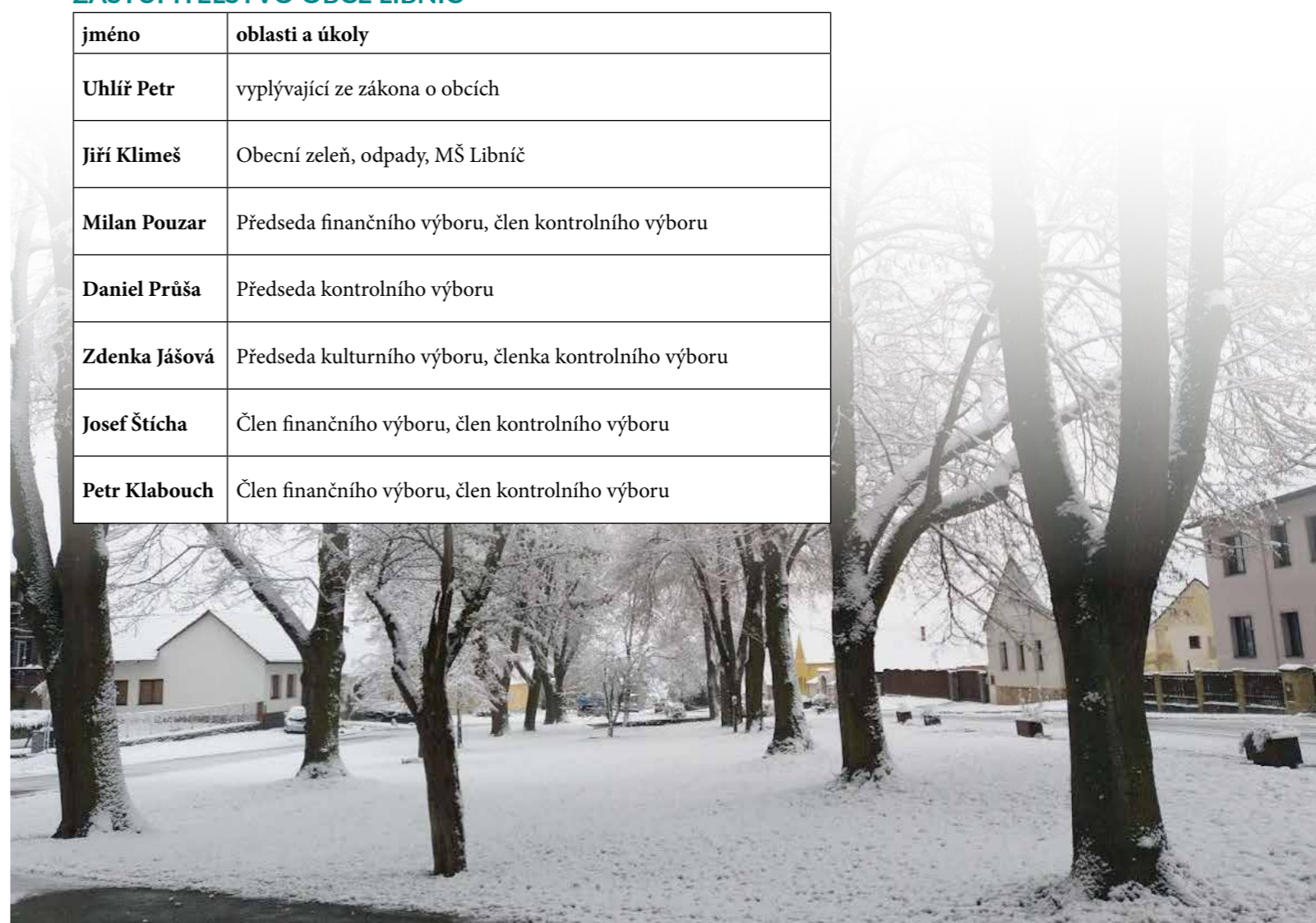
Rachačová Anna  
Šedová Marie

#### Únor:

Fenclová Jiřina  
Štochlová Milada  
Leštinová Marie

#### Březen:

Smržová Božena  
Kubešová Marie



## REKONSTRUKCE HŘIŠTĚ

Ve dne 2. 11. 2018 došlo k oficiálnímu předání víceúčelového hřiště k plnému užívání všem obyvatelům obce. Povrch hřiště je vybaven zátěžovým umělým trávnikem typu PLAY, obvod lemují dřevěné zátěžové mantinely a rám hřiště je pokryt polyethylenovou sítí do výšky 3 m z důvodu nadzemního vedení elektrických sítí. Využití je všestranné a bezbariérové. Lajnování je zde pro fotbal, nohejbal, tenis a volejbal. V současné době je odstraněna tenisová síť a sloupky, a to z důvodu zimního období.

### Financování projektu

Ohledně financování je potřeba pohlédnout do nedaleké minulosti, kdy zastupitelstvo obce Libníč 2014-2018 ve složení starosta Petr Uhlíř, místostarosta Petr Kloubouch, členové Jitka Horáková, Ing. Miroslav Třeštíček, Drahomír Třeštíček, Jaroslav Schwarz a František Šafránek schválili záměr o opravě sportoviště v poměru hlasování 7x PRO a požádání o dotaci, a to 18. 12. 2017! Veškerá dokumentace, jako je projekt a položkový rozpočet, zaměření, vyjádření Stavebního úřadu v Rudolfově, vyjádření E.ON či zpracování dotačního titulu, se podařilo zpracovat během vánočních svátků a předat na podatelnu Krajského úřadu města České Budějovice Jihočeského kraje, který tento dotační program na Podporu sportu vyhlásil.

### Předpokládaný položkový rozpočet hřiště byl naceněn na 900 000 Kč s DPH (21 %)

Do dotačního titulu na Podporu sportu bylo podáno 122 žádostí na prostředky v hodnotě 50 261 000 Kč, ale v rozpočtu

Jihočeského kraje bylo „pouze“ 7 730 000 Kč. Kolik zbyde na projekt Opravy hřiště v Libníči, jsme netušili.

5. 4. 2018 jsme se dozvěděli, že jsme získali 3. nejvyšší částku ze všech žadatelů, a to 350 000 Kč.

Obec musela investovat minimálně 87 500 Kč, aby byla dotace poskytnuta. V rozpočtu investice do opravy to činilo 437 500 Kč. Tato suma by stačila akorát na terénní práce a hřiště by zůstalo nedokončeno. Bez herních prvků, mantinelů a ochranných sítí, jen plocha. Znovu tedy muselo proběhnout hlasování všech zastupitelů. Podpora projektu byla maximální, jen se stále řešila cena. Kolik investovat do projektu, který budou využívat „jen“ lidé sportovně aktivní, a co ti ostatní? Nakonec vyhrál zdravý rozum a zastupitelstvo uvolnilo částku potřebnou k celé realizaci.

16. 7. 2018 44. ZO schválilo investici do výše 900 000 Kč s DPH do hřiště bez herních prvků a zajištění podání nabídek. 6. 8. 2018 se otevíraly obálky a 8. 8. 2018 46. ZO schválilo jako vítěznou nabídku ve veřejné výzvě „Rekonstrukce hřiště v obci Libníč“ tu od firmy Český trávnik s.r.o. za nabídkovou cenu bez DPH 743 781 Kč, DPH 156 194 Kč, s DPH 899 975 Kč a pověřilo starostu podpisem smlouvy.

25. 8. 2018 došlo za podpory osmi místních občanů ke zbourání oplocení. Za částku, za kterou jsme realizační firmě pomohli s demolicí, jsme dostali sportovní prvky, které nebyly objednány. 30. 8. 2018 bylo předáno staveniště společnosti Český Trávnik s.r.o.

25. 10. 2018 byla převzata realizace hřiště ve stavu, v jakém ho máme nyní.

Cesta realizace, kterou jsme ušli, by

## Základní informace k hřišti

### Otevírací doba hřiště:

Od 8:00 do 17:00, v letním čase až do 21:00, za příznivého počasí po tel. domluvě i déle.

### Na hřišti prosím:

- nekuřte
- nepijte alkohol
- nepoužívejte nevhodnou obuv jako např. kopačky - pro vstup na hrací plochu použijte hladké podrážky, sáloučky, aby hřiště vydrželo jako nové co nejdéle.

Prosíme návštěvníky o udržování pořádku. Vzniklé či nalezené poškození prosím hlase správci hřiště na tel: +420 723 790 230.

Josef Štícha, správce

neměla být zapomenuta nejen proto, že stála mnoho peněz, času s přípravou a úsilí zastupitelů 2014-2018, ale i proto, že sport vždy lidi sblížoval. Přál bych si, aby naše děti využívaly hřiště k rozvíjení sportovního ducha, a nejen naše děti.

Dle informací ze současného zastupitelstva, konkrétně místostarosta obce pana Jiřího Klimeše, jsou objednány sportovní prvky na vybavení sportoviště, hliníkové napínací sloupky, síť na tenis a branky na fotbal. Než se vrátí jaro do našeho regionu, bude hřiště opět ke 100% využívání všem občanům.

SPORTU ZDAR!!

František Šafránek-člen KV



## KULTURA



Vážení spoluobčané,

rádi bychom shrnuli a zhodnotili kulturní závěr roku 2018. Možností na setkání bylo spousta a mnoho z vás této příležitosti setkat se se sousedy nebo na některém společně pracovat využilo.

Společenské akce v obci zahájila dětská tvorba z hlíny ve dnech 25. 10., 22. 11. a 13. 12. 2018. Děti byly nadšené a odnesly si domů krásné, vlastnoručně vyhotovené vánoční výrobky. Také převážně pro děti byl 1. 12. postaven a slavnostně rozsvícen betlém, a to na osvědčeném místě na návsi a také během této akce byl ozdoben a rozsvícen vánoční stromeček. Nejočekávanější slavností první poloviny prosince byla mikulášská nadílka 5. 12. Nejprve náš Mikuláš s doprovodem navštívil MŠ Libníč, kde mu zazpívaly děti a paní ředitelka předvedla Mikulášovi s čertem kotrmelec. Mikuláš s čerty a andělem nezapomněli ani na naše seniory v Domově Libníč a potěšili je návštěvou a drobnou nadílkou. Mikulášský maraton byl zakončen v 16:00 v sále našeho KD. Sešlo se tu na 50 dětí s rodiči (loňský rekord 65 dětí tedy nebyl překonán). Děti kromě básniček a písniček předvedly kotrmelec, občas se na zíněnce mihnul i někdo z rodičů. Mikulášský podvečer se velmi povedl a na příští rok, vlastně na letošní rok po rozdání nadílek připravíme minitaneční diskotéku, aby se mohly děti dovyřádit.

Obecní kulturní výbor myslí nejen na nejmenší, ale připravuje vyžití i pro seniory. Stejně jako minulé roky i v roce 2018 se 9. 12. v KD Libníč uskutečnilo setkání seniorů. V programu tradičně vystoupily děti z MŠ a taneční skupina IMA Dance,

občerstvení připravil nás nový „hospodský“ p. Ira a celým večerem hudebně provázal p. Talafous s kolegy. Kdo vydržel do konce, mohl si i zatancovat - dámské osazenstvo dokonce využilo tanečního nadšení pana starosty. Na rok 2019 připravujeme drobné oživení. Děkujeme všem účinkujícím a našim seniorům za účast.

Poslední společnou akcí bylo setkání 31. 12. u betléma, kde nám děti zazpívaly a zahrály koledy. Každý, kdo přišel, nelitoval, neboť kromě pozdravení se sousedy a popřání si do nového roku byl ve 22 hodin slavnostně zahájen ohňostroj určený převážně pro dětské osazenstvo, ale kladné hodnocení přišlo i od dospělých. Setkání



bylo milé, proto rádi akci zopakujeme i na konci tohoto roku.

První prací v novém roce bylo 6. 1. 2019 rozebrání a úklid betléma. Za spolupráci děkují J. Štíchovi a J. Klimešovi

Za kulturní výbor Petr Uhlíř

## POZVÁNKA NA AKCE V ROCE 2019

Rád bych vás pozval na několik letošních akcí určených pro dospělé i naše nejmenší.

**19. ledna organizuje SDH divadlo pro děti a večer maškarní bál pro dospělé s živou hudbou.**

**16. února proběhne odpoledne dětský karneval a večer pro rodiče obecní ples s bohatou tombolou.**

**9. března pořádá SK Libníč bál. Odpoledne bude pro děti připravena pohádka.**

Jsme rádi, že nabídka kulturních akcí je tradičně plná a přeje setkání všech věkových kategorií. Na všechny zmíněné akce vás velmi srdečně zvu. Přijďte se pobavit.

Za kulturní výbor Petr Uhlíř

## OBNOVA VODOVODU

Z důvodu poruch na vodovodní přípojce hůreckého vodojemu zásobující i libničský vodovod byla ve dnech 24. 7. až 7. 11. 2018 provedena její obnova. Ta je připojena v rozdělovací šachtě v poli jižně od Haled na vodovodní potrubí DN 200 vedoucí z přečerpávací stanice Úsilné do Lišova, které je zhotoveno z ocelových hrdlových trubek. Původní poruchovou přípojku bylo nutno ponechat v zemi, protože jejím vyjmutím by se vyřadil vodovod z provozu. Proto byla nová přípojka uložena vedle do otevřeného výkopu spolu se signalizačním vodičem. Zhotovena byla z plastových trubek DN 125, natupo svařovaných do montážních celků s otočnými přírubami na koncích. Pod dálnicí a silnicí u vodojemu je potrubí zasunuto do vyvrtaného otvoru. Po tlakové zkoušce těsnosti spojů a svarů bylo potrubí ve výkopu podšypáno jemnou kamennou drtí z lomu Ševětín a pak zasypáno vykopanou zemínou. Na trase mezi rozdělovací šachtou a dálnicí jsou na potrubí napojeny odkalovací a kontrolní armatury. Ty jsou v terénu označeny modrobílými trasírkami vloženými do betonových skruží, zasypány zemínou a zadlážděny kamennými kostkami. Souběžně s obnoveným potrubím byla do vodojemu zabudována nová rozdělovací šachta. Aby mohla být umístěna v ose potrubí DN 200, bylo nutno před původní šachtou udělat výřez v potrubí a obchvatovou smyčkou spojit oba jeho konce. Tím se tak pro ni uvolnil potřebný prostor. Pro tuto operaci bylo nutno v jednom dnu přerušit dodávku vody z Úsilného, ale spotřebitelé ji nezaznamenali, protože po dobu přerušování byla ve vodojemech dostatečná zásoba vody. Šachta o rozměru 2x3 m a hloubce 2,5 m je zhotovena ze speciálního nepropustného betonu. Po odbednění byla zvenku natřena penetrační barvou, jádrově do stěn byly vyvrtány tři otvory, namontovány do ní uzavírací, odvětrávací a kontrolní armatury a ty spojeny s novou přípojkou do vodojemu. Následně při druhém přerušování dodávky vody z Úsilného byla odstraněna obchvatová smyčka a armatura v původní šachtě a konce potrubí připojeny plastovou trubkou DN 200 k armaturám v nové šachtě. Tím byly hlavní práce ukončeny a přípojka uvedena do trvalého provozu. Nato bylo dokončeno odstranění stěn původní šachty a otvor po ní zasypán zemínou. Na novou šachtu byla dána betonová krycí deska s průřezovým otvorem a uzamykací-



ným uzávěrem, jádrově do ní vyvrtány otvory pro dvě odvětrávací trubice, na ní a ze stran dány deky ze speciálního izolačního materiálu, na ně přišla fólie a na vše byla navrstvena zemina. Šachta je ohraničena čtyřmi modrobílými trasírkami vloženými do betonových skruží, které jsou zasypány zemínou a zadlážděny kamennými kostkami. Tzv. kalník na původní přípojce vodojemu byl odstraněn. Přístup na stavenišť byl po lesní komunikaci jdoucí podél dálnice. Terénní úpravy stavenišť byly ukončeny 13. 11. 2018.

Souběžně s novou přípojkou byly provedeny potřebné úpravy armatur v hůreckém vodojemu.

Počasí bylo po téměř celou akci příznivé, bylo sucho, a to umožnilo snáze plnit harmonogram prací.

Pro úplnost lze uvést, že voda do vodojemu Hůry je dodávána z přečerpávací stanice Úsilné na západním okraji obce. Vodovod do Libniče byl přiveden v roce 1986 prodloužením trasy od VKK bývalého JZD Hůry plastovým potrubím DN 100. Vodovod z Úsilného do Lišova byl vybudován v letech 1968-1969 a současný vodojem v Hůrách v letech 1985-1986.

*Vypracoval Karel Lískovec,  
v listopadu 2018*

## DEŠTĚ A SNĚHY V LIBNÍČI

rok	litrů/m <sup>2</sup>	cm sněhu
2011	630	18
2012	774	59
2013	698	48
2014	601	9
2015	476	11
2016	554	43
2017	544	25
2018	529	32

OBECNÍ ÚŘAD LIBNÍČ  
SI VÁS DOVOLUJE POZVAT NA

**XII.**  
**OBECNÍ PLES**  
**16. 2. 2019**  
**OD 20.00**

PŘEDTANČENÍ STUDIO  
IMA DANCE,  
BOHATÁ TOMBOLA,  
PŮLNOČNÍ PŘEKVAPENÍ A  
UVÍTACÍ DRINK  
JSOU SAMOZŘEJMOSTÍ.  
K TANCI A POSLECHU  
VÁM ZAHRAJE H.K. BAND.

VSTUP 100,- Kč

PŘED PLESEM POŘÁDÁME  
OD 14.00  
DĚTSKÝ KARNEVAL

## ADVENTNÍ SETKÁNÍ

**V neděli 16. 12. 2018 se v odpoledních hodinách konalo tradiční adventní setkání – adventní zpívání ve vánočně vyzdobeném libničském kostele Nejsvětější Trojice.**

**T**radiční byl i repertoár písní a básní, které přednesly děti z místní školy pod vedením Aleny Šafářové a za hudebního doprovodu Zdenky Jášové na elektronické klávesy. Novinkou letošního ročníku bylo sólové vystoupení Anny Novakové z Českého Krumlova, která zazpívala a také zahrála na lyru a housle. Z místních dětí sólově vystoupila Kamila Jášová se zpěvem, Max Nejedlý s hrou na klarinet a Josefína Hloušková s hrou na kytaru.

Kostel byl viditelně zaplněn posluchači a na kostelní potřeby bylo do sbírkové schránky vloženo 4 573 Kč.

Po skončení programu bylo před kostelem podáváno občerstvení - čaj ze speciálních ohřívacích nádob z místního Domova a vánoční cukroví od Lískovců, Nedvěďů, Jášů, Kadounů z Adamova, Uhlířů a Šafářů.

Za zorganizování akce náleží velké poděkování Růženě Lískovcové, která ve spolupráci s Alenou Šafářovou, Zdenkou Jášovou a svou rodinou uskutečnila již 5. ročník Adventu.

Zvláštní poděkování patří účinkujícím a skupině klientů truhlářské terapeutické dílny pod vedením P. Tomka z Domova za zhotovené dárky pro účinkující děti.



Na závěr bylo poděkováno za peněžní sbírku a pronesena byla vánoční a novoroční zdravice. Vánoční stromek do kostela věnovala rodina Jirkovských.

Po pátém ročníku přemýšlím o tom, jak dnešní člověk touží po nových zážitcích a přichází do studených kostelů vypořadnout si hudbu a zpěv. Tento prožitek má navíc umocněný pohledem na vnitřní prostory starých svatostánků. A tak si kladu otázku, zda jde jen o módní záležitost, nebo o zrod nové tradice?

Karel Lískovec



## NÁVRAT KE KOŘENŮM



lázeňské obci a že naproti kostelu stojí objekt bývalých lázní, které zde založil Jan Adolf I. z Schwarzenbergu. Že jsou po obci roztroušené vily, které zažily světlejší okamžiky, a dokonce i konec sezóny lázeňské. Že nedaleko od místa, kde stojíme, je pravděpodobně pohřebiště vojáků z Württembergu, kteří se v 18. století léčili po Napoleonských válkách.

Paní Svobodová, než se rozloučila slovy, že jí jede za chvíli autobus, vyslovila prosbu, že by se ještě chtěla podívat na místo, kde se její prababička narodila a žila. Ráda by přijela s celou rodinou. „Pane Šafránku, řekněte mi, kdy je nejlepší čas navštívit tento kraj?“

„Vážená paní Svobodová, přijďte k nám do Libniče kdykoliv budete chtít, vždy tu budete vítána. Pokud byste chtěla potkat pamětníky, kteří si možná vzpomenu, tak přijďte na Libničské slavnosti v duchu lázeňské sezóny, které se konají vždy předposlední sobotu v měsíci srpnu.“

31. 12. 2018 jsem dostal e-mail od paní Svobodové:

Dobrý den, pane Šafránku.

Chtěla jsem Vám poděkovat za Vaši pomoc při hledání mých kořenů :-)) a popřát Vám krásný nový rok. Zatím jsem paní Kadounovou nekontaktovala, ale chystám se to udělat po novém roce. Díky Vám jsem se přes Google mohla podívat na fotografii mého pradědy, který je na památníku obětem první světové války v Libniči, o kterém jste se mi také zmínil, jmenuje se Matěj Čapek, pokud by Vás to zajímalo. A sirotčinec, kde babička později vyrůstala, jsem našla v Českých Budějovicích.

Mějte se moc hezky i v novém roce a děkuji.

Ivana Svobodová  
František Šafránek-Obyvatel Libniče

**Bylo těsně po poledni a my jsme nakládali a odváželi listy z parku u kostela. Nic nenasvědčovalo tomu, že by tento den měl být jiný než jemu podobné. Byl to celkem příjemný prosincový den, teplota kolem deseti stupňů, zataženo, poměrně vlhko, ale nepršelo.**

**P**o silnici směrem od kostela nahoru ke Krámcí prošla blondýna ve středních letech v černém kabátu s kufříkem na kolečkách. Kdybych ji potkal na letišti, asi bych se nad tím vůbec nepozastavil. Blesklo mi hlavou, že už jsem ji dnes viděl na návsi a u hřbitova. Sám sobě jsem si položil otázku: „Co tady u nás v Libniči hledá? Aby to tak byla nějaká podomní

prodavačka s hrci a podobně.“ Mezi tím prošla a někam se ztratila. Asi za půl hodiny si to štrádovala zpátky.

Šel jsem směrem k ní a oslovil ji: „Dobrý den, dnes jsem si Vás již v obci všiml na jiných místech, hledáte něco nebo někoho?“

Zdálo se, že se zarazila, ale odpověděla obratem: „Dobrý den, jmenuji se Ivana Svobodová a hledám Libnič číslo popisné 27. Nevíte, kde by to mohlo být? Víte, moje prababička se tam narodila, celý život mi o Libniči vyprávěla, o životě v obci a o lidech, kteří zde žili. Měla přání se sem přijet po letech ještě podívat a už to nestihla, protože byla nemocná, ale než odešla, slíbila jsem jí, že se sem přijedu podívat. Víte, já jsem z Hradce Králové a jsem tu vlastně jen náhodou.“

Vyprávěl jsem jí o Libniči jako o bývalé

# TŘÍKRÁLOVÁ SBÍRKA 2019 – DĚKUJEME

Když jsem poprvé realizovali Tříkrálovou sbírku ve farnosti Rudolfov, byli jsem moc mile překvapeni štědrostí dárců, kteří nám do kasiček v roce 2011 dali celkem 32 978,- Kč.



I letos výtěžek tříkrálové sbírky překročil částku 100 Tis. Kč.

Do kasiček se vybralo 101 769 Kč.

A to je všechno hlavně vaše zásluha.

Příspěvek obyvatel jednotlivých obcí byl potom takovýto:

<b>Adamov</b>	<b>14 142 Kč</b>
<b>Dubičné</b>	<b>6 214 Kč</b>
<b>Hlincova Hora</b>	<b>4 948 Kč</b>
<b>Hůry</b>	<b>12 189 Kč</b>
<b>Libnič</b>	<b>4 499 Kč</b>
<b>Rudolfov</b>	<b>43 391 Kč</b>
<b>Úsilné</b>	<b>10 077 Kč</b>
<b>Vráto</b>	<b>6 309 Kč</b>
<b>celkem</b>	<b>101 769 Kč</b>

Výtěžek Tříkrálové sbírky je rozdělen dle přesných pravidel. Největší část – 65% výtěžku zůstává v území, kde se sbírka konala. Letos se o tuto částku podělily tyto projekty:

25% výtěžku sbírky bude použito na podporu aktivizačních služeb pro handicapované v chráněném bydlení v domově Sv. Františka, zřizovaného Diecézní charitou České Budějovice.

25% z výnosu půjde na Českou Maltézskou pomoc Č. B., která se věnuje např. právě tělesně hendikepovaných lidí, seniorům a nově i dětem v předškolním věku.

25% výtěžku sbírky bude použito na aktivity seniorů a mládeže na rudolfovské faře.

25% výtěžku sbírky bude použito na humanitární pomoc misie Kongregace Vincentinů ve východní Africe.

Ze zbývajících 35% je

- 15% výtěžku použito na projekty Diecézní charity,
- 10% výtěžku použito na humanitární pomoc a rozvojovou spolupráci na projektech Diecézní charity,
- 5% výtěžku použito na projekty Charity ČR,
- 5% je určeno na vlastní režii sbírky – nákup pokladniček, tisk kalendářků, cukříky ....

Chtěl bych zde využít příležitost a poděkovat hlavně Vám, štědrým dárcům, kteří jste ochotně přijali naše koledníky. Často jste jim nejen přispěli do kasičky, ale na další cestu jste je povzbudili i nějakou sladkostí.

Mockrát děkujeme.

Chtěl bych ale také moc poděkovat vedení rudolfovské základní školy a zejména paní zástupkyni Mgr. Janě Vaškové za podporu sbírky na prvním stupni ZŠ, vedení města za umožnění propagace sbírky v Rudolfovských listech a Bc. Jitce Pöschlové a Pavlíně Šteklové za zapečetění a rozpečetění kasiček a za spočítání výtěžku sbírky, milým farnicím za přípravu teplého občerstvení pro koledníky, ale hlavně koledníkům a vedoucím skupinek, kteří si poctivě prošli své rajony a snažili se všude přinést radost a Boží požehnání.

Vám všem ještě jednou moc díky a budu rád, pokud se budeme moci ve zdraví společně podílet i na Tříkrálové sbírce v příštím roce.

*Milan Třebín*

Tříkrálová sbírka je pořádána na celostátní úrovni Charitou Česká Republika a opírá se o dobrovolnickou práci tisíců koledníků po celé republice.

V Rudolfově Tříkrálovou sbírku již tradičně pořádá Římskokatolická farnost Rudolfov v součinnosti s Diecézní charitou České Budějovice a ve spolupráci s městem Rudolfov a místní základní školou.



## MATEŘSKÁ ŠKOLA

Vážení občané,

v první řadě bych vám všem chtěla jménem všech zaměstnanců Mateřské školy Libnič a dětí popřát hodně štěstí a zdraví v novém roce 2019.

V letošním školním roce 2018/19 se opět podařilo naplnit kapacitu Mateřské školy Libnič. Do mateřské školy dochází 6 dětí, které plní povinnou školní docházku. S dětmi pracujeme individuálně i ve skupinkách, pravidelně je připravujeme na vstup do základní školy. Pracujeme dle Rámcově vzdělávacího plánu pro MŠ a dle Školního a Třídního vzdělávacího plánu. Pořízeny byly nové didaktické materiály, se kterými děti pravidelně pracují. Pro doplnění kapacity byly přijaty dvouleté děti. 31. 8. 2018 byl ukončen projekt Šablony do MŠ. Tento projekt byl úspěšný, mateřské škole přinesl finanční prostředky a zařazení

chůvy pro dvouleté děti. Rozhodla jsem se v projektu pokračovat a požádala o projekt Šablony II. Projekt nám byl schválen, běží od 1. 9. 2018 do 31. 8. 2020. Během tohoto projektu očekáváme zlepšení v oblasti ICT, čímž dojde k naplnění moderního vzdělávání v mateřské škole. Dalším přínosem pro MŠ budou školení pro pedagogické pracovníky v oblasti předmatematické gramotnosti a inkluze. Dále bude z projektu hrazen vzdělávací výlet, práce dětí s odborníky z praxe či návštěvy zvířátek v MŠ. Tentokrát si na své přijdou i zákonní zástupci dětí, pro které připravuji několik přednášek vztahujících se ke vzdělání dětí v mateřské škole a k přechodu dětí z mateřské školy na základní školu, ale také setkávání u pečeni či vyrábění v mateřské škole. Finanční prostředky budou určeny i na nové hračky a didaktické pomůcky pro děti.

V letošním školním roce máme velice pestrou nabídku kulturních akcí. Vše probíhá dle našich plánů: do školy přišel Mikuláš, děti vystupovaly s programem na setkání seniorů v obci, v mateřské škole a v Domově Libnič. Za svá vystoupení byly odměněny sladkými dárky, pletenými hračkami a pohoštěním. V mateřské škole proběhlo také vánoční vyrábění a posezení u vánočního stromečku. Děti si vyráběly vánoční ozdoby, které si odnesly domů.

Chtěla bych poděkovat Obecnímu úřadu Libnič, Domovu Libnič a všem zaměstnancům Mateřské školy Libnič za spolupráci a pěkné vztahy. Doufám, že naše spolupráce potrvá i nadále.

*Těšíme se na společná setkání a spolupráci.  
Ilona Djurov, ředitelka MŠ*



## ZMĚNY JŘ OD 9.12.2018 LINKA 320918 – OBECNÍ LINKA – RUDOLFOV – ADAMOV – HŮRY – LIBNÍČ – RUDOLFOV

1. spoj 12:25 se NOVĚ posouvá na čas 12:10 - pro dlouhou proluku mezi obědem ZŠ Rudolfov a odjezdem autobusu
2. spoj v 13:05 se NOVĚ posouvá na čas 13:15 – pro krátkou proluku mezi obědem ZŠ Rudolfov a odjezdem autobusu
3. spoj v 15:25 NOVĚ pojedje až do Libniče, kde si dá řidič krátkou pauzu a zpáteční cestu pojedje s odjezdem z Libniče v 16:10, tedy tak aby z dalších zastávek nabídl zároveň solidní spojení s přestupem na „1“ v zastávce Rudolfov, kostel

**SDH LIBNÍČ POŘÁDÁ**  
v sobotu 19. 1. 2019 od 20 hod. v KD Libnič

# MAŠKARNÍ ZÁBAVU s rockovou kapelou MARATHON

**Vstupné:**  
s maskou 80 Kč, bez masky 100 Kč  
SDH VÁS SRDEČNĚ ZVE

320918 Rudolfov - Adamov - Hůry - Libnič - Rudolfov

Přepřevnu zajišťuje: StiBus s.r.o., Školní 661, 374 01 Třnové Sviny, tel: +420 386 322 950, +420 734 856 553, www.stibus.cz, dispencer@stibus.cz

km	Tř	1 od Rudolfov, kostel	MHD př
0	1	Libnič, Jelmo	11
1	2	Libnič, Jelmo	10
2	3	Libnič, Jelmo	9
3	4	Libnič, Jelmo	8
4	5	Libnič, Jelmo	7
5	6	Libnič, Jelmo	6
6	7	Libnič, Jelmo	5
7	8	Libnič, Jelmo	4
8	9	Libnič, Jelmo	3
9	10	Libnič, Jelmo	2
10	11	Libnič, Jelmo	1
11	12	Libnič, Jelmo	0
12	13	Libnič, Jelmo	0
13	14	Libnič, Jelmo	0
14	15	Libnič, Jelmo	0
15	16	Libnič, Jelmo	0
16	17	Libnič, Jelmo	0
17	18	Libnič, Jelmo	0
18	19	Libnič, Jelmo	0
19	20	Libnič, Jelmo	0
20	21	Libnič, Jelmo	0
21	22	Libnič, Jelmo	0
22	23	Libnič, Jelmo	0
23	24	Libnič, Jelmo	0
24	25	Libnič, Jelmo	0
25	26	Libnič, Jelmo	0
26	27	Libnič, Jelmo	0
27	28	Libnič, Jelmo	0
28	29	Libnič, Jelmo	0
29	30	Libnič, Jelmo	0
30	31	Libnič, Jelmo	0
31	32	Libnič, Jelmo	0
32	33	Libnič, Jelmo	0
33	34	Libnič, Jelmo	0
34	35	Libnič, Jelmo	0
35	36	Libnič, Jelmo	0
36	37	Libnič, Jelmo	0
37	38	Libnič, Jelmo	0
38	39	Libnič, Jelmo	0
39	40	Libnič, Jelmo	0
40	41	Libnič, Jelmo	0
41	42	Libnič, Jelmo	0
42	43	Libnič, Jelmo	0
43	44	Libnič, Jelmo	0
44	45	Libnič, Jelmo	0
45	46	Libnič, Jelmo	0
46	47	Libnič, Jelmo	0
47	48	Libnič, Jelmo	0
48	49	Libnič, Jelmo	0
49	50	Libnič, Jelmo	0
50	51	Libnič, Jelmo	0
51	52	Libnič, Jelmo	0
52	53	Libnič, Jelmo	0
53	54	Libnič, Jelmo	0
54	55	Libnič, Jelmo	0
55	56	Libnič, Jelmo	0
56	57	Libnič, Jelmo	0
57	58	Libnič, Jelmo	0
58	59	Libnič, Jelmo	0
59	60	Libnič, Jelmo	0
60	61	Libnič, Jelmo	0
61	62	Libnič, Jelmo	0
62	63	Libnič, Jelmo	0
63	64	Libnič, Jelmo	0
64	65	Libnič, Jelmo	0
65	66	Libnič, Jelmo	0
66	67	Libnič, Jelmo	0
67	68	Libnič, Jelmo	0
68	69	Libnič, Jelmo	0
69	70	Libnič, Jelmo	0
70	71	Libnič, Jelmo	0
71	72	Libnič, Jelmo	0
72	73	Libnič, Jelmo	0
73	74	Libnič, Jelmo	0
74	75	Libnič, Jelmo	0
75	76	Libnič, Jelmo	0
76	77	Libnič, Jelmo	0
77	78	Libnič, Jelmo	0
78	79	Libnič, Jelmo	0
79	80	Libnič, Jelmo	0
80	81	Libnič, Jelmo	0
81	82	Libnič, Jelmo	0
82	83	Libnič, Jelmo	0
83	84	Libnič, Jelmo	0
84	85	Libnič, Jelmo	0
85	86	Libnič, Jelmo	0
86	87	Libnič, Jelmo	0
87	88	Libnič, Jelmo	0
88	89	Libnič, Jelmo	0
89	90	Libnič, Jelmo	0
90	91	Libnič, Jelmo	0
91	92	Libnič, Jelmo	0
92	93	Libnič, Jelmo	0
93	94	Libnič, Jelmo	0
94	95	Libnič, Jelmo	0
95	96	Libnič, Jelmo	0
96	97	Libnič, Jelmo	0
97	98	Libnič, Jelmo	0
98	99	Libnič, Jelmo	0
99	100	Libnič, Jelmo	0

Na lince platí tarif a smluvní přepravní podmínky vyhlášené dopravcem StiBus s.r.o.  
Ceník, jízdní řád a přepravní podmínky jsou k nahlédnutí u řidiče.

## SDH Libnič

pořádá v sobotu 19. 1. 2019 v KD Libnič  
od 15:00 hod.

# Dětské představení „O Popelce“

## hraje divadlo Na Pohodu

Vstupné dobrovolné

## HC LIBNÍČ HOKEJBAL



Hokejbalový tým HC Libnič reprezentující Libnič v 1. lize Asociace hokejbalových klubů má za sebou první polovinu základní sezóny. Po devíti odehraných utkáních se libničtí nacházejí na čtvrté pozici z celkových deseti týmů. Z devíti zápasů dokázal tým HC Libnič 5krát vyhrát a 4krát prohrát. Hráči zatím nastříleli 44 branek a 41 jich inkasovali.

Nyní čeká hráče druhá polovina sezóny, ve které je úkol jasný. Získat další body a upevnit si pozici na play-off do vyřazovacích bojů o titul mistra ligy.

### HOKEJ

Dne 15. 12. 2018 se konalo první přátelské „vánoční“ hokejové utkání mezi týmem Libnič a týmem Hůry. Utkání se odehrálo na neutrální půdě, na hokejovém stadionu v Hluboké nad Vltavou. Úvodní bule byla vhozena přesně v 10 hodin.

Na libničskou stranu se postavilo několik dobře známých jmen jako například P. Jirkovský, M. Šafář, M. Jana, L. Radouch, P. Hinterholz, V. Klomfar, D. Filipek, J. Engl a další.

Utkání probíhalo v příjemné předvánoční atmosféře, avšak bojovnost byla vidět na obou stranách. Za libničský tým se 3krát prosadil L. Radouch a jednou V. Klomfar. Po odehrání utkání svítilo na časomíře vyrovnané skóre 4:4. Z prvního přátelského utkání tedy nevyšel žádný vítěz, ale po zápase se jako vítězové mohli cítit všichni.

Václav Klomfar  
(předseda HC Libnič)

## KŮROVEC V NAŠICH LESÍCH

**Lýkožrout smrkový - Ips typographus L. se začal intenzivně šířit v lesích Libniče a Jelma po významném suchu v roce 2015; zcela zásadní roli potom sehrálo nekvalitní lesnické hospodaření firmy H-Agrana s.r.o. v tzv. Mojském lese, kde je k dnešnímu dni 235 ha zničeného lesa, odkud kůrovec úspěšně migroval do našich lesů za další potravou.**

V současnosti napadá tento legendární škůdce (popsaný velmi přesně např. už v díle Karla Klostermanna „V ráji šumavském“ z roku 1893) v našich lesích téměř každý smrk, který se mu připléče do cesty (dle ČSN normy byly jako atraktivní jmenovány stromy silnější než 30 cm v průměru v tzv. prsní výšce 1,3 m nad zemí; dnes v Jelmu a Libniči napadá kůrovec stromy už od 10-15 cm v průměru).

Kalamita kůrovce v našich lesích (nejen zde) dostoupila nejvyšší možné fáze. V končícím roce proběhly celkem 4 rojení, ze kterých nebylo účinně asanováno zhora nic, a proto nelze očekávat v příštím roce nějaké zlepšení. Provedené těžby, které kolem sebe vidíme, mohou zdánlivě připomínat asanační zásahy, ale pokud je dřevo odváženo s opadanou kůrou, můžeme si být jisti, že škůdce zůstal v lese a těžba mu „neublížila“. Cena prodávaného surového dřeva klesá, cena výrobních nákladů pořízených firmami naopak roste (práce je mnoho a lidí málo).

Průměrná cena zdravého smrkového kubíku druhé tloušťkové třídy (tzv. 2a, kvality BC) je ve 4.Q/2018 1650-1700 Kč/m<sup>3</sup>; hodnota téhož dřeva poškozeného kůrovcem pouze 800-850 Kč/m<sup>3</sup>; rozhodující faktorem je, zda se podaří na pilu dodat dřevo, kterému dosud „drží“ kůra, nebo tato už opadá (cena výrobní práce zůstává stejná, tj. 300-550 Kč/m<sup>3</sup> dle hmotnosti porostu - čím více a tenčích stromů, tím je práce dražší a naopak). Z uvedeného je patrné, jak velká ztráta hrozí vlastníkovému lesu a každý vlastník smrkového lesa v obvodu našich obcí by měl důsledně uvážit možnost mimořádné těžby z důvodu enormního ohrožení kůrovcem, kterou zorganizuje sám dřív, než mu jí zorganizuje brouček. Mimořádnou těžbu schvaluje Magistrát Č.B. s předchozím potvrzením odborného lesního hospodáře - OLH.

Martin Klewar, ochrana lesa ÚHÚL,  
Rudolfovo, mobil:  
721 288 396

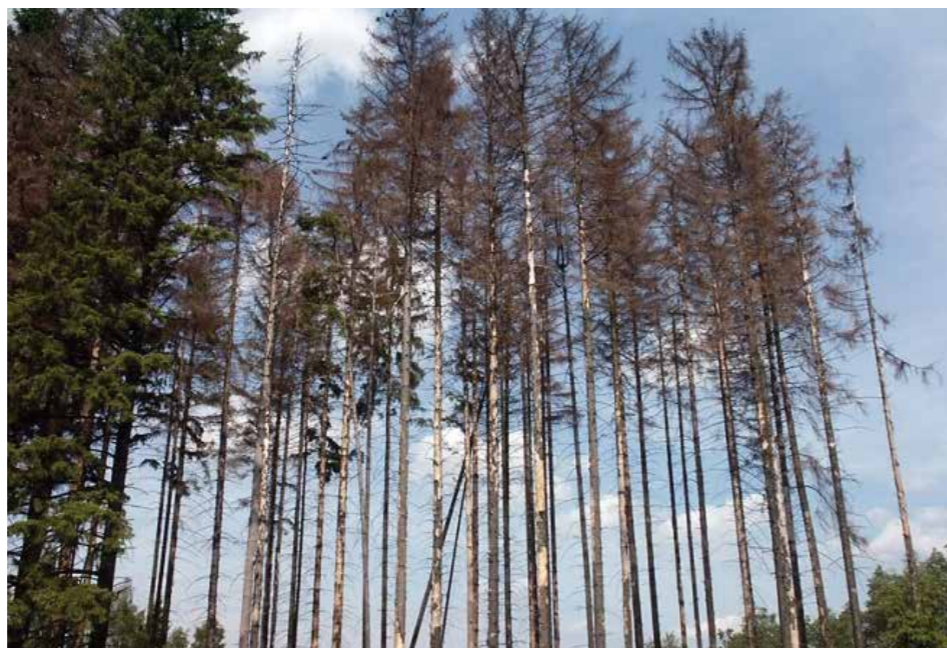
**Z bionomie škůdce: 5 mm veliký brouk s aktivním doletem 5 km, samička se rozmnožuje až 4 krát ročně, klade 60 vajíček, reprodukčního cyklu se ve stejném roce účastní i děti, vnuci a pravnuci mateřského páru, přezimují všechny stádia mimo vajíčka, vývojový cyklus 5 týdnů, kalamitní hmyz ve smyslu vyhlášky Mze č. 101/1996 Sb.**



1. Fáze napadení - skořicové drtinky na patě kmene, pahýlech suchých větví apod.; strom je jinak zelený a vypadá, jako by byl zdravý; asanace může mít účinek



2. fáze napadení - opad zeleného jehličí, koruna stromu propadáva, brouk je stále přítomen a asanace může mít účinek



3. Fáze, kůrovcové souše, opadaná kůra - brouček již odlétl pryč, těžba ničemu nepomůže

## Z ČINNOSTI SDH LIBNÍČ

**Po úspěšném sportovním létu jsme v září pokračovali v soutěžní činnosti. V sobotu 15. září se družstvo mužů nad 35 let zúčastnilo tradiční veteránské soutěže, která se letos konala u sousedů v Hůrách.**

Veteránské klání probíhalo dvoukolově a podařilo se nám obhájit loňské vítězství. Hned druhý den jsme zorganizovali 1. ročník putovní dětské soutěže v požárním útoku. Za nádherného počasí závodila dvoukolově družstva Libniče, Adamova, Rudolfova, Dubičného, Úsilného a Hamru. Naše děti se v konkurenci neztratily. Získaly v kategorii mladších žáků 3. a 5. místo. Starší děti nezůstaly pozadu, vybojovaly také krásné 3. místo. O bohaté občerstvení se postaraly naše hasičky. Hlavními partnery akce byla OBEC LIBNÍČ, C. B. SPED a.s., Autodoprava MATOUŠEK s.r.o., Autodoprava - Zemní práce Martin Švec, Autodoprava D.E.A.R. s.r.o. - Pavel Říha, Autodoprava PETR ŠLEMENDA, Michael Bouzekri, CITRO BAR - Restaurant Michal Hloušek, MUDr. Pavlína Nejedlá, L&P Engineering, a.s., VEG project s.r.o. a Keramika z Podloubí - Petr Uhlíř. Poslední letošní soutěž se konala ve Velechvíně. Zde se opět závodilo na dvě kola. V prvním kole se běželo na požární stříkačku vlastní a ve druhém na společnou. O celkovém pořadí rozhodoval součet umístění a součet časů z obou kol. Naše družstvo mužů v kategorii bez omezení dokázalo v konečném součtu zvítězit. Byla to zlatá tečka na závěr sezóny.

V říjnu hasiči zajistili sběr železného šrotu a vysloužilých elektrospotřebičů.



Dále jsme vyčistili okapy na obecních budovách, pomohli s instalací osvětlení betléma a uklidili prostory, které užíváme. Pro naše Soptíky jsme zorganizovali pečení vánočních perníčků a pro všechny děti jsme spolupředávali předadventní a adventní hliněné tvoření. Obě akce se konaly v klubovně SDH a byly velice úspěšné. Děti si užily spoustu zábavy a domů si odnesly vlastnoručně vyrobené výrobky, ze kterých měly velkou radost. V prosinci se konala výroční valná hromada SDH Libniče. Zde byla zhodnocena činnost sboru, schváleno hospodaření za rok 2018 a připraven plán

akcí na rok 2019. Dále byla předána ocenění aktivním členům sboru. Tímto byl důstojně završen rok, ve kterém jsme oslavili výročí 115 let založení našeho sboru.

Všechny vás tímto na akce srdečně zveme a těším se na hojnou účast. Závěrem chci poděkovat všem občanům, partnerům a sponzorům, kteří hasiče podpořili, a členům SDH za jejich dosavadní činnost. Jménem SDH Libniče vám do nového roku přeji hodně zdraví a štěstí.

Bc. Pavel Jirkovský  
(starosta SDH)



### NEJBLIŽŠÍ AKCE SDH :

- 19. 1. - Divadlo pro děti, Maškarní zábava
- 9. 3. - Spolkový ples SDH a SK Libnič
- duben - Sběr železného šrotu a vysloužilých elektrospotřebičů
- 30. 4. - Májka
- 8. 5. - Soutěž Rudolfovo
- květen - Obvodová soutěž v Libniči





## PŘEDADVENTNÍ TVOŘENÍ V KLUBOVNĚ SDH

Díky zázemí naší nové klubovny SDH se našly před Vánoci možnost zorganizovat příjemný program pro libničské a jelmské děti.

Společně s 30 dětmi jsme si užili tři příjemné podvečery s hlínou. Vyrobili jsme aromalampy na čas předvánoční, zvony, které děti krásně ozdobily razítkovanou technikou, a novoroční hvězdy, které se před výpalem vysypaly dracím sklem.

Děkuji hasičům za podporu a pomoc dětem, za skvělou společnou práci a příjemnou atmosféru a doufám, že se brzy u nějakého dalšího tvoření sejdem i v tomto roce.

*S pozdravem  
Juryska a spol.*

